

# 4 ANS D' ACTIONS



# SOMMAIRE

<b>Édito</b>	<b>3</b>
<b>Vœux aux Spinoliens</b>	<b>4</b>
<b>4 ans d'actions</b>	<b>8</b>
• Déplacements, transports	8
• Accessibilité, travaux	10
• Scolaire, Conseil Municipal des Enfants	14
• Services à la population, économie, emploi	16
• Aménagement, environnement, urbanisme	18
• Culture, loisirs, sport	22
<b>Les projets à venir</b>	<b>24</b>
<b>Tribune libre</b>	<b>26</b>

Février 2018

Directeur de la publication : Véronique François • Codirecteurs de la publication : Dominique Decugnière et Serge Lebrun • Secrétariat de rédaction, conception et mise en page : Service communication (Corinne Mabilat, Lucie Fléty : Tél. 01 69 10 25 77 ou 01 69 10 25 78), Fabienne Perthuis.

[www.ville-epinay-sur-orge.fr](http://www.ville-epinay-sur-orge.fr)

Photos : Service communication, services municipaux, Freepik.com.

Impression : RAS - Villiers-le-Bel - 01 39 33 01 01.

Tiré en 5 100 exemplaires.

Distribution : YD Publicité - 19 avenue des 2 lacs - 91140 Villejust.



**PEFC recyclé**

Ce produit est issu  
de sources recyclées  
et contrôlées.  
[pefc-france.org](http://pefc-france.org)

# ÉDITO

*« On ne fait jamais attention à ce qui a été fait, on ne voit que ce qu'il reste à faire. »*

C'est cette phrase de Marie Curie entendue un matin de bonne heure à la radio qui m'a inspirée pour éditer ce numéro spécial, qui retrace quatre années d'actions à Épinay-sur-Orge.

Depuis 2014, l'équipe des élus de l'Union Municipale a œuvré pour tenir ses promesses de campagne, vous apporter une qualité de services publics et améliorer votre cadre de vie.

Sans augmentation des impôts pendant dix années consécutives et malgré des finances municipales contraintes par la baisse vertigineuse des dotations de l'État, nous avons continué à investir dans tous les domaines.

De la petite enfance avec son Relais d'Assistants Maternels, au scolaire et ses écoles, en passant par les séniors et la réhabilitation de la Résidence pour Personnes Âgées, nous avons pensé à toutes et tous. Nous avons offert aux associations sportives, culturelles et sociales l'aménagement et l'évolution des structures pour les adapter à leurs activités. Les transports, la sécurité, l'accessibilité pour les personnes en situation de handicap... ont eu également leur lot d'investissements.

Nous espérons avoir répondu à vos attentes.

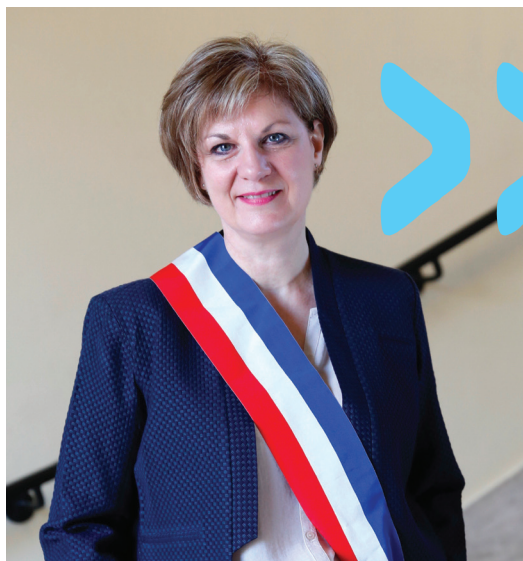


Photo : Jean-Paul Guilloteau

Même si nous sommes très fiers d'avoir tenu ces engagements, nous n'avons pas l'intention de nous arrêter en si bon chemin. Nous avons la volonté d'aller encore plus loin pour construire ensemble la ville de demain. Nos projets sont ambitieux et apporteront la modernité attendue. La médiathèque, la crèche, le Tram 12 Express, les logements du nouveau quartier de la Croix Ronde... sont autant d'objectifs pour faciliter et embellir la vie quotidienne des Spinoliens. Nous irons aussi dans vos quartiers pour des rendez-vous de proximité et à votre rencontre sur le web avec notre page Facebook et bientôt sur notre tout nouveau site internet.

Nous espérons que nos échanges seront nombreux et constructifs. Alors, dans cette attente, je vous souhaite une bonne lecture.

**Véronique François**  
**Maire d'Épinay-sur-Orge**  
**Vice-Présidente de la CPS**



# VŒUX AUX SPINOLIENS

## EXTRAITS DU DISCOURS DES VŒUX DU MAIRE AUX SPINOLIENS

*Les vœux de la ville sont toujours un moment très spécial, d'autant plus que ce sont mes premiers vœux. Ils nous permettent de faire un tour d'horizon des moments forts de l'année écoulée et de vous présenter ce que nous allons entreprendre ensemble.*

*Après 16 ans passés au poste de Maire-adjoint chargée des affaires*

*scolaires et périscolaires, me voilà avec une équipe municipale soudée et renforcée par l'épreuve à la tête de notre belle commune.*



**Un passage de  
relai serein et  
réfléchi.**





**J'entends  
que nous  
gardions le  
cap.**



*J'entends que nous nous inscrivons à l'avenir dans la continuité de cette politique qui a construit tous les atouts de notre ville et a permis son développement harmonieux. Nous préserverons ce qui fait Épinay-sur-Orge, sa force et son identité : le bien-vivre ensemble, le respect de chacun, le progrès pour tous ; ces valeurs auxquelles nous tenons plus que tout sont notre socle, notre bien commun, notre équilibre.*

*Nous assumerons nos responsabilités : notre objectif est que chaque Spinolien puisse faire son parcours résidentiel dans notre commune. La révision du Plan Local d'Urbanisme devrait se finaliser à l'été 2018.*



**Le bien-vivre  
à Épinay,  
c'est aussi le  
partage des  
espaces.**



Afin de garantir votre bien-être et notre patrimoine, nous voulons un Plan Local d'Urbanisme maîtrisé, des programmes de qualité, adaptés à Épinay.

« Le nouveau quartier de la Croix Ronde est une chance. »

Nous travaillons sur un éco-quartier de qualité, dans une démarche de développement durable et environnementale.

La partie « activités » de notre projet est aussi une nécessité pour le bon développement de notre ville.

Une nécessité car nous avons le projet d'y installer notre Centre Technique Municipal afin de regrouper nos équipes espaces verts, voirie et bâtiments ; mais également d'y transférer notre déchetterie.

« Une ville ouverte, c'est une ville qui permet à chacun de profiter de ses équipements culturels et sportifs. »

Le projet phare de ce mandat est la construction de notre nouvel équipement : médiathèque/crèche. Une médiathèque moderne, spacieuse et accueillante sur 1220 m<sup>2</sup> et une crèche à gestion privée en rez-de-jardin de 300 m<sup>2</sup> avec une capacité de 30 berceaux. Un projet architectural et conceptuel innovant qui nous a valu le soutien financier de nos différents partenaires.

Nous avons déjà obtenu un taux de subvention de 71 % pour la construction de cette opération.



« Épinay est une ville qui avance, qui sait se moderniser et relever les grands défis qui l'attendent. »

Le premier défi est d'offrir un service public de qualité dans un contexte budgétaire de plus en plus contraint. Grâce aux agents de la ville, dont je tiens à saluer le grand professionnalisme, les habitants peuvent profiter de services novateurs :

- la mise en place du portail famille,
- l'utilisation d'éclairage à faible consommation énergétique,
- le déploiement du numérique dans nos écoles avec l'installation de tableaux numériques interactifs,
- le changement des rythmes scolaires.

« La Communauté d'agglomération Paris-Saclay (CPS) est également devenue notre partenaire privilégié. »

Notre terrain de football synthétique a été financé en grande partie par la CPS. La CPS a également participé à l'achat des nouveaux bacs jaunes de tri sélectif.

Être Maire, c'est plonger dans la vie de nos administrés, recueillir leurs confidences ; c'est une épreuve de vérité car les citoyens voient tout, entendent tout et jugent nos actions. Nous avons voulu accentuer cette proximité en nommant des référents de quartier. Cette proximité va aussi se développer par une communica-



Véronique François et le Président du Conseil départemental François Durovray.

tion plus moderne, plus dynamique et plus réactive.

Partager, c'est enfin participer à la vie collective et donner de son temps. Notre ville ne serait pas ce qu'elle est sans l'engagement de ses habitants et de ses associations. Notre ville doit aussi beaucoup à ses acteurs locaux qui contribuent au dynamisme de notre commune et apportent un service de proximité essentiel à ses habitants.

Vous le voyez, nous allons accompagner notre ville à grandir et nous allons renforcer les liens essentiels qui existent entre nous, ces liens précieux fondés sur la confiance et le respect.

Nous vous souhaitons à tous, ainsi qu'à vos familles et à vos proches, une année de joie, de santé et de réussite dans les projets qui vous tiennent à cœur.

**Véronique François**  
**Maire d'Épinay-sur-Orge**  
**Vice-Présidente de la CPS**

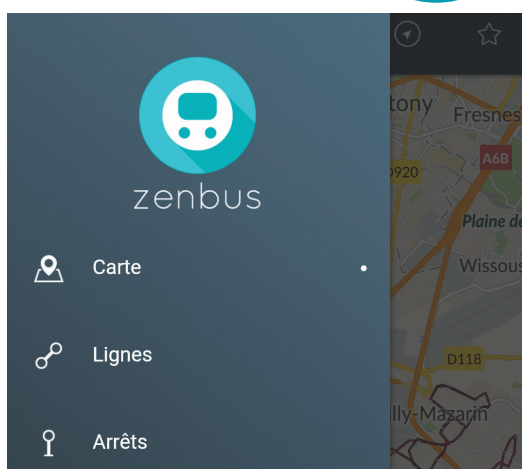
# 4 ANS D' ACTIONS

## Déplacements, transports



### BUS 114 - 116

Fonctionnant aux heures de pointe du matin et du soir, du lundi au vendredi, les lignes 114 et 116 assurent les déplacements sur la commune et le rabattement des différents quartiers vers la gare. Leur fréquence a été renforcée en 2016.



### APPLI ZEN BUS

Géolocalisation de la navette à l'aide de vos smartphones.

### CIRCULATIONS DOUCES

La Communauté d'agglomération développe l'utilisation du vélo sur notre commune en aménageant par une signalétique adaptée plusieurs « zones 20 » autorisant la mixité entre piétons, cycles et véhicules motorisés.







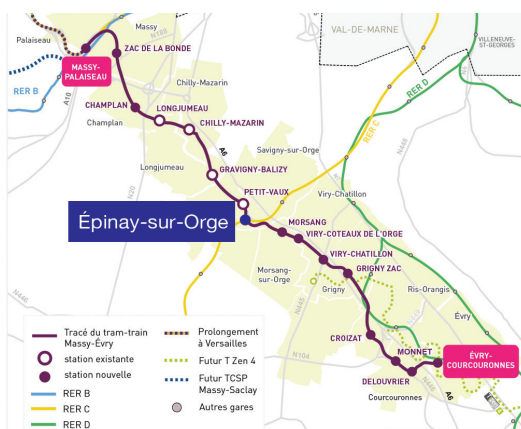
## GARE SNCF

Maître d'œuvre du chantier de la gare RER C d'Épinay-sur-Orge, la SNCF prévoit la fin des travaux pour l'été 2018 : mise en service des ascenseurs, rénovation des passages souterrains et du bâtiment voyageurs avec espace de co-working, mise en accessibilité des quais, rénovation et extension des abris, mise sous contrôle des trois accès aux quais, dispositif Véligo et consigne automatique (relais pick-up).



## NAVETTE PARIS-SACLAY

Gratuite pour les usagers, la navette intercommunautaire circule en complément des lignes urbaines du lundi au vendredi en heures creuses et le samedi toute la journée. Avec ses 18 arrêts matérialisés par des totems, elle permet de rejoindre le centre-ville, ses commerces, les services publics et les gares. Depuis sa mise en place, elle a transporté plus de 147 000 voyageurs.



## TRAM 12 EXPRESS

Conçu pour renforcer le maillage banlieue à banlieue (Versailles – Massy – Épinay – Évry) et dé-saturer les lignes existantes, ce programme initié fin 2016 devrait voir sa mise en service en 2022. Il desservira 16 stations en 39 minutes environ. Épinay-sur-Orge devient le nœud d'interconnexion Tram 12 Express / RER C.



## ACCESSIBILITÉ

Mise en accessibilité pour les personnes à mobilité réduite : aménagement du parvis de la mairie, réalisation d'une rampe et porte d'entrée à ouverture automatique.



## ARRÊTS DE BUS

Mise aux normes accessibilité des arrêts de bus pour les personnes à mobilité réduite.



## DÉMOLITION DU CHÂTEAU D'EAU

Situé rue du Parc, le château d'eau (qui n'avait jamais reçu une goutte d'eau !) a été démolit. Il fera place prochainement à une opération de logements.



## PLACE DES MONSEAUX

Réaménagement du stationnement sur la place des Monseaux.



## TRAVAUX SCOLAIRES



Rénovation du préau d'accueil périscolaire de l'école élémentaire Paul Valéry et de plusieurs classes dans les écoles.



## GYMNASE GEORGES POMPIDOU

Rénovation de la façade du gymnase Georges Pompidou.



## RUE DE PETIT VAUX

Réfection de la chaussée sur une partie de la rue de Petit Vaux.



## ÉCLAIRAGE PUBLIC (LED)

Remplacement des éclairages publics par des systèmes à basse consommation d'énergie (leds).

# Accessibilité, travaux



## RUE DU BREUIL

Rénovation du réseau d'assainissement.



## RÉNOVATION DE L'ÉCO-CENTRE

Fin 2017, la déchetterie municipale a été rénovée : dalle complète en béton, nouvelles bennes, reconstruction du mur d'enceinte. Les travaux ont été pris en charge par le SIREDOM.



## CHANTIER BRISFER

Nettoyage de certains sites communaux par de jeunes volontaires engagés dans le chantier BRISFER.



## RÉNOVATION DE LA RÉSIDENCE POUR PERSONNES ÂGÉES

La RPA fait l'objet d'importantes rénovations : isolation du bâtiment, remplacement des menuiseries, pose de volets roulants électriques, réfection des balcons, ravalement, étanchéité des terrasses, pose de panneaux solaires, changement du système de chauffage, mise aux normes techniques, rénovation des salles de bains et cuisines...



## BERGES DE L'ORGE

Démantèlement du clapet des Cinq arches, abattage des peupliers et réaménagement des berges.



## VALLÉE DE L'YVETTE

Rénovation du collecteur intercommunal de la vallée de l'Yvette.



## TABLEAUX NUMÉRIQUES

Toutes les écoles sont raccordées à la fibre optique et 9 tableaux numériques ont déjà fait leur entrée dans les classes des enseignants volontaires.



## RESTAURATION SCOLAIRE

Toujours plus de bio et de produits alimentaires provenant de notre région. C'est la priorité du Syndicat Intercommunal de la restauration des villes de Massy, Chilly-Mazarin et Épinay-sur-Orge.



## SPORT À L'ÉCOLE

En partenariat avec les écoles, des manifestations sportives sont organisées chaque année pour les élèves spinoliens : cross des écoles, cross du collège, journées d'athlétisme, tournoi de hand-ball, course d'orientation, natation par convention avec la piscine de Longjumeau.





## RYTHMES SCOLAIRES



Voulue par le Gouvernement et suite à une large concertation avec les parents d'élèves, la réforme des rythmes scolaires est appliquée et mise en œuvre depuis la rentrée 2014-2015.



## LES 20 ANS DU CONSEIL MUNICIPAL DES ENFANTS



En 2016, le CME a soufflé ses 20 bougies. Ce fut l'occasion pour les enfants de la commune de créer une fresque en briquettes Lego représentant la mairie et de participer également à d'autres activités ludiques et conviviales, dans l'esprit des valeurs défendues par le Conseil Municipal des Enfants.



## PORTAIL FAMILLE



Dans un esprit de simplification et de modernisation des démarches, un portail famille a été mis en place, permettant l'inscription des enfants aux services municipaux périscolaires : accueils de loisirs, accueils périscolaires et restauration scolaire.



## CRÉATION DU RAM

Ouvert en janvier 2015, le Relais Assistants Maternels est un lieu convivial d'informations et d'échanges autour de l'accueil du jeune enfant. Situé 13 cours Général de Gaulle, il est destiné aux assistants maternels indépendants.



## BIBLIODON

À l'occasion du renouvellement des collections, en 2014 et 2016, la médiathèque a offert aux Spinoliens les ouvrages retirés de ses rayons.



## HALTE GARDERIE

Structure d'accueil pour les enfants âgés de 10 semaines à 4 ans dont l'amplitude horaire a été augmentée.



## SERVICE JEUNESSE

Espace dédié aux jeunes Spino-liens de 11 à 25 ans, celui-ci propose, outre de nombreux loisirs, actions de formations, cours de soutien... des actions de prévention renforcées (sécurité, addictions...).





AVEC UN EMPLOI  
PRÈS DE CHEZ MOI,  
**J'AI DU TEMPS  
POUR MON YOGA.**



**localemploi.fr**

En un clic,  
trouvez un emploi,  
une formation,  
un stage,  
près de chez vous.



## PLATEFORME LOCAL'EMPLOI

Site internet dédié à l'emploi de proximité, localemploi.fr offre un accès simple, rapide et gratuit aux offres d'emploi proposées sur le territoire de la Communauté d'agglomération Paris-Saclay. Il permet également un accès aux bassins d'emplois voisins.



## MAINTIEN DU SERVICE POSTAL

Le Conseil municipal a interpellé le Président du Groupe La Poste sur la dégradation du service postal rendu aux Spinoliens et a exigé que la présence postale soit garantie et pérenne sur la commune. Le bureau de poste a été réaménagé.



## MISE EN PLACE DE PLATEAUX SURÉLEVÉS

La traversée piétonne a été sécurisée entre les bâtiments du groupe scolaire Paul Valéry, rue des Écoles, permettant ainsi l'accessibilité aux personnes à mobilité réduite.



## PARKING DU PARC DES TEMPLIERS

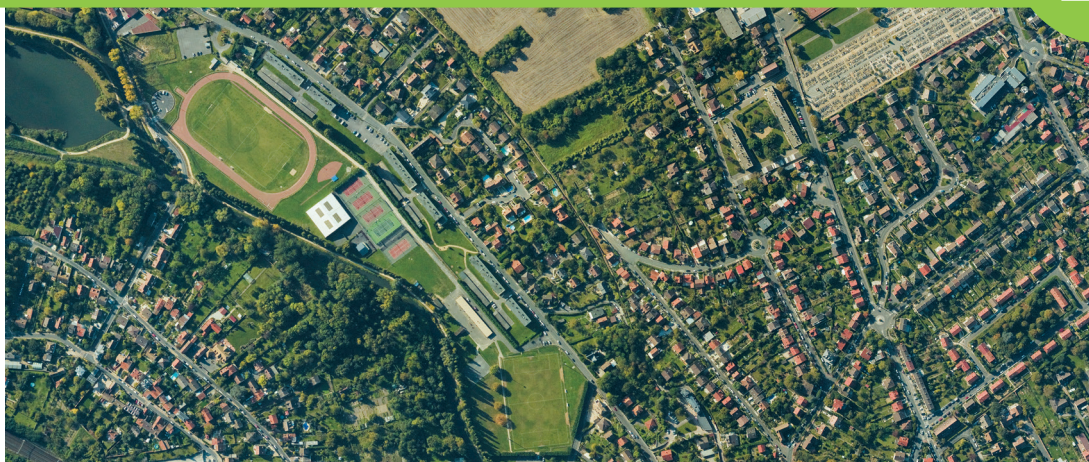
Sécurisation de l'entrée du parking du parc des Templiers.



## CIMETIÈRE

Extension du columbarium.





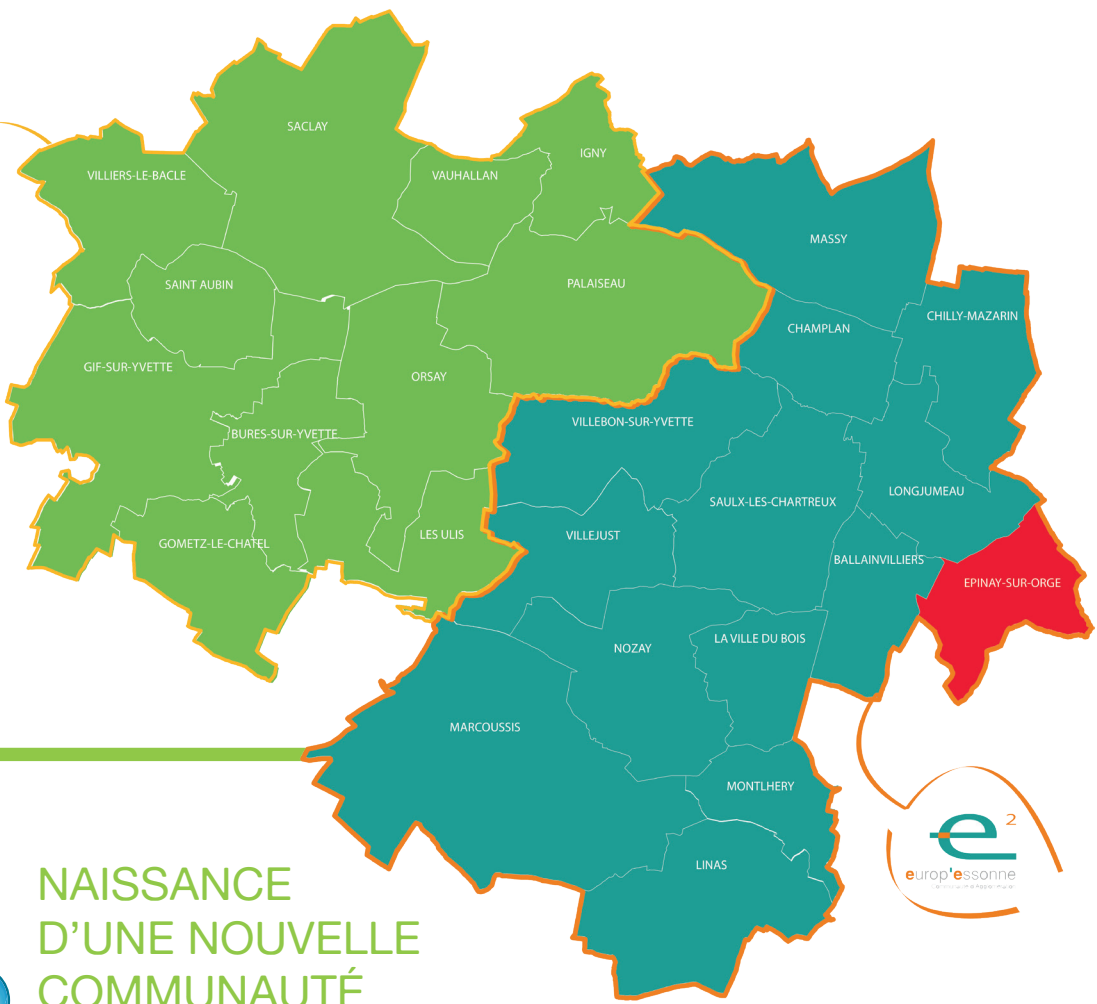
## RÉVISION DU PLAN LOCAL D'URBANISME 2016-2018

Le PLU est l'expression du projet urbain de la commune en matière de logements, de développement économique, de politique de mobilité, de valorisation du cadre de vie dans une démarche de développement durable. Il décline un projet réfléchi à l'échelle du bassin de vie et d'emploi, de la ville et du quartier. Il permet à chaque Spinolien de faire évoluer son habitat en fonction de ses besoins et d'accompagner celui-ci dans son parcours résidentiel sur la commune le plus longtemps possible en offrant un logement adapté en fonction de l'âge, de la composition familiale, du handicap...



## LE NOUVEAU QUARTIER DE LA CROIX RONDE

La ville souhaite réaliser un nouveau quartier d'habitat et d'activités. Avec notre aménageur, Grand Paris Aménagement, l'enjeu est de maîtriser le développement urbain en proposant une offre de logements diversifiée et de dynamiser le territoire communal en développant une offre économique adaptée aux besoins des entreprises.



## NAISSANCE D'UNE NOUVELLE COMMUNAUTÉ D'AGGLOMÉRATION

De la fusion d'Europ'Essonne et de la Communauté d'agglomération Plateau de Saclay (CAPS) est née en janvier 2016 la Communauté d'agglomération Paris-Saclay (300 000 habitants). 27 communes, représentées par 78 membres élus au sein du Conseil communautaire, votent les projets et budgets ayant trait aux compétences suivantes : aménagement de l'espace communautaire, voirie d'intérêt communautaire, équilibre social de l'habitat, équipements culturels et sportifs, politique de la ville, action sociale d'intérêt communautaire, développement économique ainsi que circulations douces et plan de développement urbain.



## DISTRIBUTION DE CONTAINERS JAUNES

Distribution au printemps 2017 de containers pour la collecte des emballages.



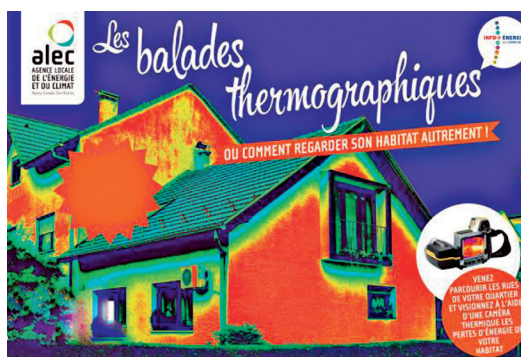
## VOISINS VIGILANTS

Le dispositif de participation citoyenne « Voisins vigilants » a été mis en place pour renforcer la sécurité et mettre en échec la délinquance, en collaboration avec les polices nationale et municipale.



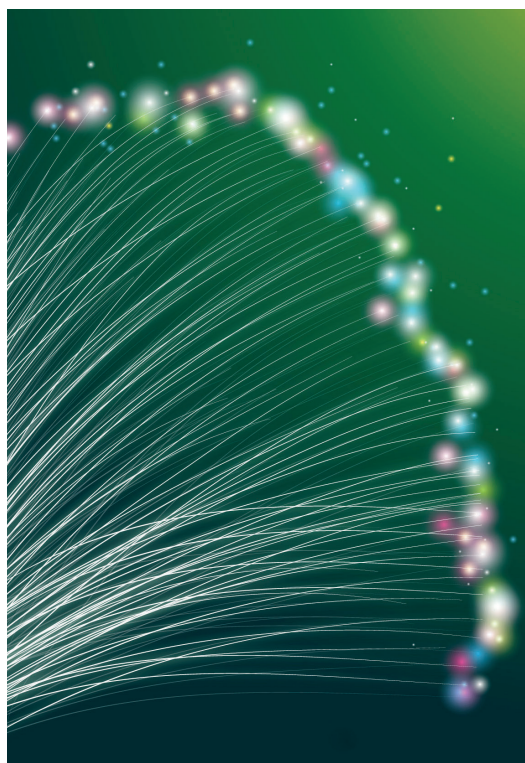
## OPÉRATION PROGRAMMÉE D'AMÉLIORATION DE L'HABITAT

Accompagnement personnalisé et gratuit en matière de rénovation d'habitat. Des permanences sont organisées en mairie.



## BALADES THERMOGRAPHIQUES

Un conseiller info-énergie visualise les sources de déperdition d'énergie des bâtiments contrôlés à l'aide d'une caméra thermique lors de visites effectuées régulièrement sur la commune.



## FIBRE OPTIQUE TRÈS HAUT DÉBIT

Le réseau très haut débit sur fibre optique déployé à Épinay dans le cadre de l'intercommunalité est désormais accessible pour 82 % des spinoliens.

**PARIS  
SACLAY**  
Communauté d'agglomération

## DÉVELOPPEMENT DURABLE



Engagée dans une démarche de développement durable, la commune a pris certaines dispositions : éclairer la ville avec des leds pour un coût maîtrisé, expérimenter l'énergie solaire (avec la résidence Algorithme), renouveler le parc automobile communal par des véhicules électriques, entamer la transition vers des écoles moins énergivores avec la mise en place de robinets thermostatiques sur les radiateurs...



## VIDÉO PROTECTION

Déploiement d'un dispositif de 23 caméras de vidéo-protection sur la commune. Entrées et sorties de ville, centre-ville, écoles et collège, gares, équipements municipaux... sont surveillés, facilitant ainsi le travail de la police nationale.





## MÉDIATHÈQUE ET CRÈCHE

Projet phare du mandat, la construction de ce nouvel équipement sera implantée cours Général de Gaulle, à l'emplacement de l'ancienne maison de retraite. Deux entités partageront un même lieu : une médiathèque moderne, spacieuse et accueillante sur 1 220 m<sup>2</sup> et une crèche à gestion privée en rez-de-jardin de 300 m<sup>2</sup> avec une capacité de 30 berceaux. Ce projet architectural est un concept innovant puisque ce mélange des genres (médiathèque et crèche) est une première en France. Le premier coup de pioche est prévu en septembre 2018...



## PARCOURS SPORTIF

Installation d'équipements de fitness pour adultes au parc des Templiers.



## JOURNÉES EUROPÉENNES DU PATRIMOINE

Création des Journées européennes du patrimoine avec une programmation s'étalant sur deux journées. L'essentiel de l'animation repose sur des thématiques culturelles concernant l'histoire de la ville.



## TERRAIN SYNTHÉTIQUE

Inauguré en octobre 2017, le nouveau terrain de football en gazon synthétique du stade du Breuil, baptisé « terrain Christian Jeu » en hommage au co-fondateur du Sporting Club d'Épinay, permet désormais aux joueurs de pratiquer leur activité, quelle que soit la météo, dans des conditions optimales.



## RUCHES DU CME

En partenariat avec un apiculteur, les ruches de la ville produisent chaque année quelques kilos de miel, mis en pot par les enfants du Conseil Municipal des Enfants.



## SALON DES VINS ET DE LA GASTRONOMIE

Une première édition du salon des vins et de la gastronomie a eu lieu en novembre 2017. Forte de ce succès, l'opération sera renouvelée.



## TOUR DE FRANCE

Épinay-sur-Orge fut à l'honneur le 23 juillet 2017 avec le passage du Tour de France lors de sa dernière étape.

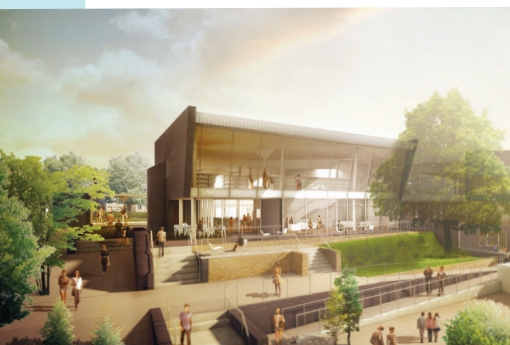
# LES PROJETS À VENIR

D'autres projets sont en cours ou vont voir le jour dans les mois et années à venir, tels que :

- **CONSTRUCTION DE LA MÉDIATHÈQUE ET DE LA CRÈCHE**
- **QUARTIER DE LA CROIX RONDE**  
Tranche 1 logements et tranche 1 activités.  
Construction d'un Centre Technique Municipal et d'un éco-centre (SIREDOM).
- **TRAM 12 EXPRESS - PÔLE GARE - RER C**



Nous avons la volonté  
d'aller encore plus loin pour  
construire ensemble la ville  
de demain.





- **MISE EN PLACE DES RÉFÉRENTS DE QUARTIER**
- **ORGANISATION DU WEEK-END DES SPORTS**
- **ORGANISATION D'UNE JOURNÉE SANS VOITURE EN CENTRE-VILLE**
- **LIVRAISON DES CONTAINERS POUR ORDURES MÉNAGÈRES**
- **ÉDITION D'UN GUIDE DES ACTEURS ÉCONOMIQUES DE LA VILLE**
- **RÉHABILITATION DU RESTAURANT SCOLAIRE DE L'ÉCOLE ÉLÉMENTAIRE PAUL VALÉRY**
- **CRÉATION D'UN TERRAIN MULTISPORT POUR LES JEUNES**



# TRIBUNE LIBRE >>

Afin de permettre l'expression des différentes listes présentées au Conseil municipal, celles-ci disposent d'un espace sur cette page conformément au règlement intérieur voté par le Conseil municipal. Cet espace est proportionnel au nombre de voix obtenues par chaque liste au 2<sup>nd</sup> tour des dernières élections : Union municipale 47,71 % - Imagine Epinay 29,63 % - Nouvel Elan pour Epinay 12,76 % - Epinay bleu marine 9,90 %. Les textes sont publiés in extenso. Ces textes n'engagent donc que leurs auteurs en termes de contenu.

*La liste d'Union Municipale n'a pas souhaité s'exprimer.*

## Liste Union Municipale

Véronique François - Dominique Decugnière - Geneviève Besse - Pierre Marteau - Monique Noël - Christian Scoupe - Ghislaine Badouix-Vergnes - Maurice Legouge - Jean-Paul Cadenat - Didier Chinardet - Daniel Drivierre - Raymonde Gaillard - Serge Koehl - Serge Lebrun - Kathia Léon - Jean-François Sez nec - Jean-Michel Tainguy - Marie-Pierre Pape - Manuela Augusto - Martine Bocquier - Danielle Rialland-Bellec - Sophie Duverger - Fabienne Capelli - Pascal Profichet - Guy Malherbe.



Les élus de la liste Imagine Épinay vous présentent leurs meilleurs vœux pour l'année 2018.

La fin de l'année a été marquée par la démission de M. Malherbe et la prise de fonctions de Madame François, conseillère municipale de la majorité depuis 17 ans. Une femme à la tête de la commune ce n'est pas pour nous déplaire, même si L'ÉQUIPE DÉJÀ EN PLACE RESTE LA MÊME.

Madame le maire a annoncé des changements de gouvernance sur le fonctionnement des conseils municipaux. Ces changements vont dans le sens d'une gestion plus moderne et plus démocratique de notre commune et montrent plus de respect de l'opposition. Une mesure a particulièrement retenu notre attention : des réunions de travail avec tous les élus seront proposées sur des thématiques à définir !

Si nous sommes sensibles à ces changements NOUS NE RENIERONS PAS NOS ENGAGEMENTS. L'intérêt des Spinoliens prime, et nous resterons vigilants et combattifs sur l'avenir d'Épinay-sur-Orge, notamment sur le projet de ZAC et son volet activités. D'ailleurs pourquoi ne pas en faire dès maintenant le sujet d'une 1<sup>ère</sup> réunion de travail ? En effet ce projet n'a JAMAIS FAIT L'OBJET D'UN VÉRITABLE DÉBAT au sens où les arguments que nous avançons étaient rejetés du fait même qu'ils émanaient de l'opposition.

Ce serait l'occasion pour Madame le maire de poursuivre dans sa volonté d'ouverture et nous sommes prêts à coopérer dans L'INTÉRÊT DES SPINOLIENS.

En 2018 nous poursuivrons donc notre travail d'élus et nous répondrons favorablement à toutes les invitations à travailler ensemble, en souhaitant voir rapidement la concrétisation des changements annoncés voire plus ! De l'audace, encore de l'audace toujours de l'audace !!

« **Imagine Epinay** » - Vincent Gallet - Laurence Castaings - Danielle Mezzarobba - Muriel Dorland - Serge Duchesne.

## NOTRE BILAN DE MI MANDAT.

Comme nous en avons pris l'engagement, nous travaillons depuis 2014 de manière constructive au sein du conseil municipal pour faire avancer notre ville. Nous avons soutenu les projets que nous portions comme le relais d'assistants maternels et les containers de tri sélectif et obtenu la baisse de la TEOM , le terrain synthétique et l'entretien du parc de petit vaux. Nous continuons à défendre les tarifs réduits au théâtre de Longjumeau, la remise en cause de la zone d'activité de la Croix ronde (partiellement obtenu avec un phasage intelligent) et à vous informer sur la vie communale.

Nous sommes bien sûr présents aux commémorations, manifestations et participons à la tenue des bureaux de vote. Ouverts au dialogue et au débat, nous continuerons à défendre vos intérêts et faire progresser notre ville.

Très belle année 2018.

**« Un nouvel élan pour Epinay »**

Arnaud Collot - Virginie Bourigault.



Chers Spinoliennes et Spinoliens,

Je vous souhaite une très bonne et heureuse année 2018. Qu'elle vous apporte, en ces temps parfois difficiles, santé et réussite dans vos projets.

En ce début d'année, je me réjouis de la mise en place de référents de quartier puisque mon projet proposait la création de Conseils de Quartier à raison d'une ou deux fois par an et permettant à chacun de s'exprimer.

Je regrette en revanche l'ouverture à 7 dimanches supplémentaires pour le Carrefour Market, alors même que le commerce de proximité souffre de la concurrence faite par la grande distribution.

Franck Beeldens-Da Silva.





**Épinay  
sur Orge**

