



Les services municipaux P.13

LES AIDES À DOMICILE

n°153
octobre - novembre
2020

p.10 :
Le point sur les
dossiers en cours

p.20
Les travaux
de l'été



*Environnement - Travaux publics
Développement durable*

*53, Avenue de la belle Aimée
91390 MORSANG-sur-ORGE*

Tél.: 01 69 51 44 88

Fax : 01 69 51 44 99

e.mail : contact@acces-tp.fr

TAXI Luc PRIVAT
Véhicule 6 places climatisé Règlement par
TOUTES DISTANCES 
sur appel téléphonique et sur rendez-vous
06 07 85 93 28
Station Gare d'Epinay - 91360 EPINAY-s/Orge

Votre publicité dans l'Écho d'Épinay-sur-Orge

Contactez le service communication pour
connaître les modalités et les tarifs en
envoyant un mail à l'adresse suivante :

service.communication@ville-epinay-sur-orge.fr

LA MAIRIE SUR RENDEZ-VOUS

**Depuis le début du déconfinement
et jusqu'à nouvel ordre, les agents
municipaux vous accueillent en mairie
sur rendez-vous uniquement.**

Il vous suffit de contacter directement par
mail ou par téléphone le service concerné :

État Civil : 01 69 10 25 63

Scolaire : 01 69 10 25 64

Urbanisme : 01 69 10 25 70

C.C.A.S : 01 69 10 25 66

Vie Associative : 01 69 10 25 71

Services Techniques : 01 69 10 25 69

Attention : nous rencontrons actuellement
des difficultés avec certains opérateurs et
nous vous conseillons de ne pas utiliser le
"+33" lors de la composition du numéro
souhaité. À votre arrivée, présentez-vous
à l'accueil et patientez, un agent viendra
vous chercher.

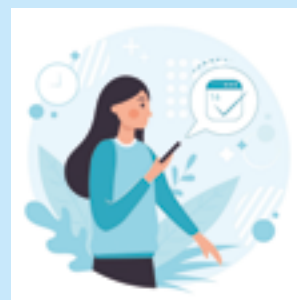
Pour respecter les gestes barrières et ga-
rantir la sécurité de tous, nous vous rap-
pelons que le port du masque est obliga-
toire dans les lieux publics clos.

Horaires de la mairie :

lundi, mardi, jeudi, vendredi :

8h30 - 12h / 13h30 - 17h30

mercredi, samedi : 8h30 - 12h





Madame, Monsieur, chers Spinoliens,

Ce mois de septembre a été l'occasion, pour beaucoup d'entre vous, de remettre enfin le nez dehors en participant à nouveau à la vie de notre commune. Pour mon équipe comme pour moi, la possibilité de venir à votre rencontre s'est enfin présentée, dans des conditions sanitaires strictement respectées et acceptées par le Préfet. Je considère cela comme une victoire devant cette crise sanitaire qui nous inquiète tant.

En effet, pour notre plus grand plaisir à tous, la fête foraine a été heureusement maintenue. La journée des associations, sous une forme réduite, a pu se dérouler dans des conditions presque normales. Les spectateurs masqués du concert sur l'esplanade et du feu d'artifice sont repartis avec le sourire.

C'est bien le signe que nous devons tout mettre en œuvre pour continuer à vivre aussi « normalement » que possible, tout en restant raisonnables et attentifs à l'évolution de la pandémie.

Ce mois de septembre rime également avec « rentrée », une rentrée scolaire qui s'est globalement bien déroulée pour les petits comme pour les grands. Une rentrée pour nous, élus, placée sous le signe de nombreux rendez-vous, en poursuivant par exemple nos négociations avec l'aménageur sur la réorientation de la plaine de la Croix-Ronde, en travaillant sur le programme pluriannuel d'investissements, en lançant la révision du Plan local d'urbanisme.

C'est dans cet esprit résolument optimiste que je vous propose de découvrir votre nouvel Écho Municipal.

Prenez soin de vous, bonne lecture !
Bien à vous,

Muriel Dorland
Maire d'Épinay-sur-Orge,
Présidente déléguée de la CPS



À votre écoute, Muriel Dorland reçoit sur rendez-vous ou vous recontacte par téléphone.

Tél. 01 69 10 25 61 - m.lemaire@ville-epinay-sur-orge.fr

SOMMAIRE

- 3 L'Édito
- 5 Focus : une rentrée scolaire peu ordinaire
- 6 Vie municipale
- 10 Dossier : le temps des premières décisions
- 13 Les services municipaux : les aides à domicile
- 14 Paris Saclay
- 16 Transports : TRAM 12, les travaux d'été
- 17 Environnement
- 18 Travaux : Médiathèque, chapitre 7 et travaux d'été
- 22 Prévention, Santé : Emmaüs
- 24 Enfance, Jeunesse
- 26 Scolaire : le portail famille
- 27 Animations
- 28 Retour en images
- 30 Conseils de quartier
- 31 Tribune libre
- 32 Infos pratiques
- 34 Covid-19
- 35 État Civil



Retrouvez-nous sur Facebook
www.facebook.com/epinaysurorge



Retrouvez toutes nos publications sur
www.ville-epinay-sur-orge.fr



N°153 / OCTOBRE - NOVEMBRE 2020

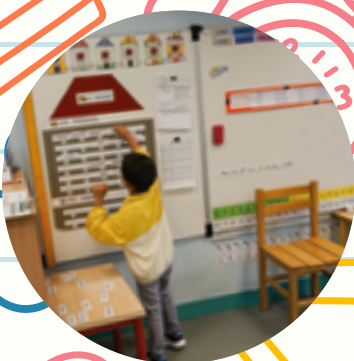
5 100 exemplaires • **Directrice de la publication** : Muriel Dorland • **Codirecteurs de la publication** : Vincent Gallet et Nathan Fabbro • **Secrétariat de rédaction, régie publicitaire, conception et mise en page** : Service communication (Corinne Mabilat, Lucie Fléty, Lauriane Wary (Tél. 01 69 10 25 77 ou 01 69 10 25 78) www.ville-epinay-sur-orge.fr

• **Photos** : Service communication, Freepik.com, Pixabay.
• **Impression** : RAS - Villiers-le-Bel - Tél. 01 39 33 01 01.
• **Vous ne recevez pas le magazine ?** N'hésitez pas à contacter le distributeur pour le lui signaler au 01 64 97 11 31.
Boîte aux lettres IDF - 9 rue des Cerisiers
ZI de l'Églantier - 91090 Lisses

UNE RENTRÉE SCOLAIRE PEU ORDINAIRE

Mardi 1^{er} septembre, les élèves ont repris le chemin de l'école.

Nouvelles règles, nouvelle organisation, mais le plaisir pour la majorité d'entre eux de retrouver copains de classe et enseignants. Et pour les premières années de maternelle, même si le premier jour d'école est parfois un peu difficile, les soucis sont vite oubliés à la récré ! Belle année scolaire à tous !



FIBRE OPTIQUE : ARRIVÉE DE 4 NOUVEAUX OPÉRATEURS SUR LA COMMUNE

L'une des premières actions de la municipalité, cet été, a été de contacter le gestionnaire du réseau de fibre optique (Covage), pour faire le point sur l'arrivée des opérateurs nationaux.

Le développement du télétravail, qui est l'un des changements majeurs accéléré par la crise sanitaire, et l'essor économique souhaité par la nouvelle équipe municipale de notre commune, doivent reposer sur une offre internet fiable et performante.

COMMÉMORATION DU 24 AOÛT

Une journée pour célébrer le 76^{ème} anniversaire de la Libération d'Épinay-sur-Orge.

Les élus ont déposé une gerbe de fleurs sur la place du 24 août, au Breuil.

Merci à tous les participants qui se sont réunis pour se souvenir de ceux qui ont marqué notre histoire.



Bonne nouvelle pour cette rentrée : en complément de l'offre actuelle, trois nouveaux opérateurs (SFR, Bouygues et Orange) sont dorénavant accessibles en fibre optique sur Épinay-sur-Orge. Ils prendront prochainement contact avec vous dans le cadre d'actions commerciales pour vous faire découvrir leurs différentes offres.



PORT DU MASQUE OBLIGATOIRE AUX ABORDS DES ÉCOLES ET DES GARES

Depuis le 31 août 2020 et par arrêté préfectoral, le port du masque est obligatoire en Essonne :

- Aux abords des écoles, établissements scolaires et établissements d'enseignement supérieur leurs jours d'ouverture aux heures d'entrée et de sortie, dans un rayon de 50 mètres autour de ceux-ci ;
- Aux abords des gares dans un rayon de 200 mètres autour de celles-ci ;
- Sur les marchés, brocantes, vide-greniers et forums d'association.

CAMBRIOLAGES, VOLS : CE QU'IL FAUT SAVOIR, CE QU'IL FAUT FAIRE

Depuis le mois de mai, les forces de l'ordre constatent une recrudescence des vols par ruse dans les communes alentours. Ensemble, remémorons-nous les bons réflexes à adopter pour se prémunir de ces vols.

Les vols par effractions sont souvent pratiqués en votre absence, dans la journée pendant les heures de travail. En général, ce type de cambriolage fait suite à un repérage des cambrioleurs pour connaître vos habitudes. Les cambrioleurs passent par la porte d'entrée ou par les fenêtres, voire les balcons. Ils visitent parfois des pavillons voisins en passant par leur jardin. Pour ne pas leur faciliter la tâche, ne laissez pas en évidence des signes de votre absence surtout si elle est régulière. Pour les pavillons, fermez portails et portillons et les volets des fenêtres du rez-de-jardin.

Les vols par ruse, par définition, ont lieu quand vous êtes chez vous. Les voleurs préfèrent les personnes fragiles mais personne n'est à l'abri de ce type de vols. Les voleurs se font passer pour des policiers, des agents EDF ou municipaux (liste malheureusement non exhaustive). Leur imagination est sans limite, même la Covid les inspire. Certains vous proposent carrément la désinfection de votre domicile ! Exiger une carte professionnelle n'est en aucun cas l'assurance de ne pas avoir affaire à un escroc.

De façon générale : ne laissez pas entrer chez vous une personne que vous ne connaissez pas si vous n'avez pas un rendez-vous avec elle. Rap-



pelez-vous que personne n'est autorisé à pénétrer chez vous sans votre autorisation. Dans le doute, appelez le 17 (police) ou les services municipaux, voire un voisin. La plupart des cambriolages se font en quelques minutes, à la recherche d'argent liquide et de bijoux.

Moins graves, mais arnaques tout de même : les faux facteurs, éboueurs, pompiers... qui en fin d'année proposent des calendriers. Vous pouvez continuer à donner un billet pour honorer les vrais représentants de ces corporations, mais dans le doute, ne laissez entrer personne chez vous. Vous pourrez toujours, sur le site internet de la mairie, voir à quoi ressemblent les calendriers honnêtement proposés. Arnaque aussi, les petites cartes publicitaires régulièrement trouvées dans les boîtes aux lettres. Elles arborent du bleu-blanc-rouge et des numéros de téléphone de la préfecture ou des services d'urgence pour promouvoir de façon faussement officielle le serrurier, l'électricien ou le plombier, qui vous factureront le plus souvent un travail de mauvaise qualité à un prix exorbitant. Privilégiez les artisans locaux et le bouche-à-oreille pour trouver ces artisans.



VENTE DE CALENDRIERS À VENIR

À chaque fin d'année, les pompiers frappent à vos portes pour vous proposer leurs calendriers. Un don qui peut parfois profiter aux mauvaises personnes. Pour ne pas tomber dans les pièges mentionnés ci-dessus, vérifiez que les pompiers qui viennent à votre rencontre soient munis de leur tenue, de leur masque et de leur carte professionnelle (même si cela n'est pas suffisant à prouver leur identité). Pour être sûrs de ne pas vous tromper, pour les sapeurs-pompiers d'Épinay-sur-Orge, vous pourrez retrouver la photo de l'équipe en seconde page du calendrier dont vous trouverez la couverture à gauche de cet article.

RÉVISION DU PLAN LOCAL D'URBANISME

Le Plan Local d'Urbanisme (PLU) va faire l'objet d'une révision, car le document approuvé en conseil municipal en 2019 ne répond ni aux objectifs fixés par la loi de Solidarité et Renouvellement Urbain (SRU), ni au Plan Local de l'Habitat (PLH) voté par notre communauté d'agglomération Paris-Saclay en 2019.

La Commune doit agir rapidement car le Préfet, qui a identifié cet écart, a saisi le Tribunal administratif en décembre 2019 et exige une mise en compatibilité dans un délai d'un an.

Au-delà de la nécessité de corriger cette erreur, nous profiterons naturellement de cette révision pour faire évoluer ce document d'urbanisme autour de deux objectifs majeurs :

1 – RENFORCER LA PRÉSERVATION DE NOTRE ENVIRONNEMENT

Nous matérialiserons le volontarisme de la municipalité en matière de développement durable, de préservation de la biodiversité



et des espaces agricoles.

La Commune, à son niveau, se doit de mieux prendre en compte les enjeux environnementaux. Pour cela, nous suivrons les orientations du Plan Climat – Air – Énergie Territorial (PCAET) de la Communauté d'Agglomération Paris Saclay. Ce plan fixe un cadre pour un aménagement durable de nos communes, en préservant entre autres les espaces naturels et agricoles. Tout cela doit contribuer à mettre en place une politique pour une transition énergétique plus efficace et à développer une économie circulaire et locale plus dynamique.

2 – UNE PRÉSERVATION D'UN CADRE DE VIE ÉQUILIBRÉ TOUT EN RESPECTANT LES OBLIGATIONS FIXÉES PAR LES POUVOIRS PUBLICS ET PAR L'ÉVOLUTION DÉMOGRAPHIQUE D'ÉPINAY-SUR-ORGE

L'attractivité d'Épinay-sur-Orge s'est accentuée depuis quelques années avec l'arrivée programmée du T12 en 2023.

Ce phénomène s'est dernièrement accéléré avec une demande importante d'habitants de Paris et de la petite couronne en recherche d'habitations dans des communes telles que la



nôtre. Sans doute, l'un des effets post-Covid.

L'impact de tout cela va multiplier les nouvelles opérations immobilières entre propriétaires privés et promoteurs. Notre commune se doit donc d'accompagner au mieux cette évolution inéluctable.

Sur la base du PLU actuel et dans le but d'accompagner cette croissance démographique, les axes de travail se centreront entre autres autour des points suivants :

- une actualisation avec de récentes évolutions législatives

- et règlementaires de 2020,
- une meilleure prise en compte du devenir du site de Perray-Vaucluse,
- une intégration des nouvelles exigences en termes d'assainissement et du traitement des eaux pluviales. Ces demandes étant portées par la CPS qui en a la compétence depuis le 1^{er} janvier 2020,
- un renforcement des exigences pour un maintien d'un habitat existant propre, salubre et sécurisé,
- un recensement des éléments

remarquables d'Épinay-sur-Orge (constructions, paysage, flore) pouvant aller à une mise en place d'une protection spécifique,

- une préservation de l'identité de la ville afin de garantir une meilleure cohérence architecturale pour toutes les futures constructions.

Cette révision du PLU, se fera en respectant tout le processus de concertation avec les Spinoliens, malgré l'urgence.

En voici des points clés :

- la mise à disposition du public d'un dossier d'information, complété au fur et à mesure de la procédure, et d'un registre permettant de recueillir ses attentes et observations dans le cadre d'une enquête publique,
- la tenue de réunions publiques de concertation avec les habitants,
- la mise en place d'une exposition et la parution d'articles sur l'avancement de la procédure dans l'Écho,
- les réunions de concertation portées à votre connaissance par voie d'affiches apposées en mairie, par avis diffusés dans l'Écho et par le site internet de la ville.

SUEZ : DES INFORMATIONS PAR SMS

Pour recevoir des informations en temps réel de votre fournisseur par sms (coupure d'eau, avis de passage...), inscrivez-vous par internet via votre espace personnel.



APRÈS TROIS MOIS DE MANDATURE, VIENT LE TEMPS DES PREMIÈRES DÉCISIONS

Comme je m'y suis engagée durant la campagne, je souhaite vous tenir informés des dossiers importants de notre commune, dossiers que j'ai eu à traiter avec mes adjoints durant l'été. C'est d'ailleurs un exercice que je m'engage à renouveler autant que nécessaire, car il me semble essentiel de vous rapprocher de l'actualité communale.

Les décisions les plus importantes que j'ai dû prendre avec mon équipe concernent la révision urgente du Plan Local d'Urbanisme (PLU), le déplacement de la crèche, la réhabilitation des réseaux d'assainissement et pluviaux du quartier du Mauregard et du Parc des Templiers, la réhabilitation de la mairie.

Adopté en conseil municipal de juin 2019, notre Plan Local d'Urbanisme a fait l'objet d'un déféré préfectoral au Tribunal administratif en décembre 2019.

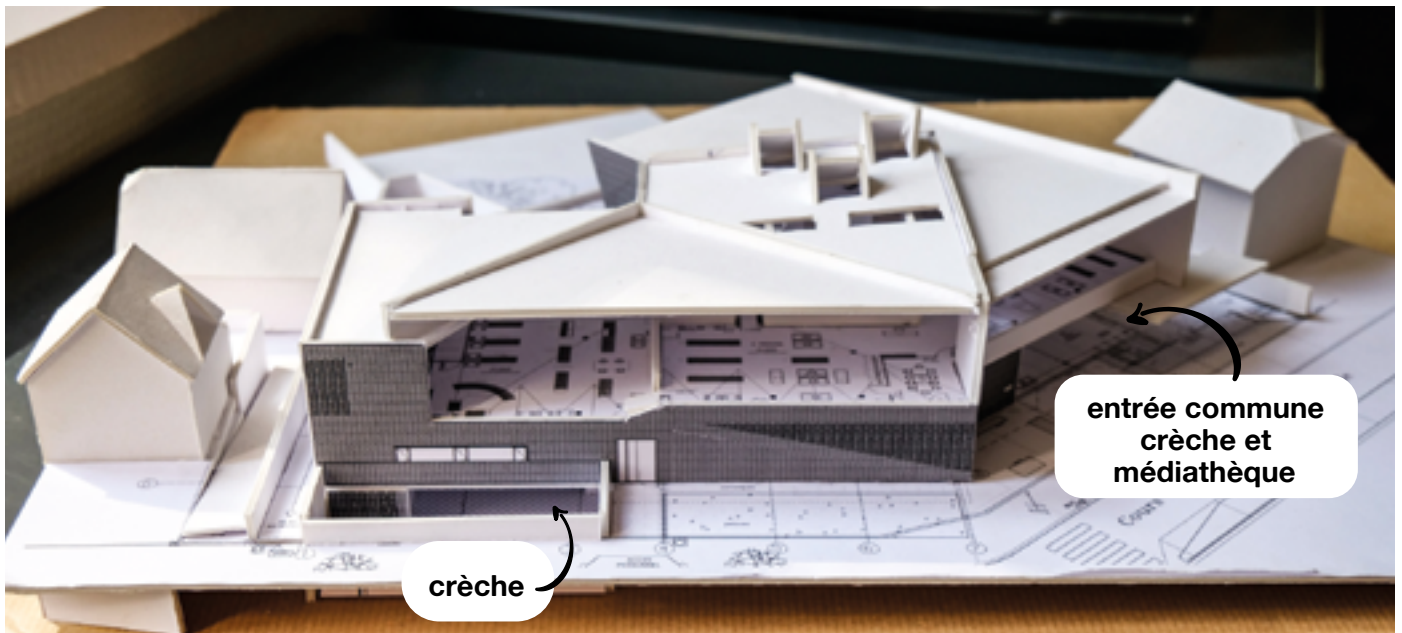
En effet, malgré une demande renouvelée des services de l'État, la commune d'Épinay-sur-Orge n'a pas su répondre de manière satisfaisante aux exigences de la loi en matière de production de logements sociaux.

Après un recours gracieux de la Préfecture, la réponse de l'ancienne équipe municipale n'a pas été suffisante. Le Préfet a soumis notre PLU à l'appréciation du juge administratif, avec obligation pour la ville d'Épinay-sur-Orge de mise en compatibilité sous un délai d'un an (soit décembre 2020).

Par conséquent, deux options s'offrent à moi : soit attendre que le juge administratif se prononce sur une possible annulation de notre PLU, au risque de mettre en péril notre bonne volonté et l'ensemble des projets de constructions en cours, soit prendre les devants et lancer d'urgence une révision, avec le concours des services de l'État, pour le mettre en conformité et obtenir ainsi l'annulation de la procédure au Tribunal.

J'ai choisi cette deuxième option.





Concernant le chantier de la crèche et de la médiathèque, dont l'avancée vous a été présentée dans le dernier Écho municipal, mes adjoints et moi-même avons dû prendre la décision de déplacer la crèche initialement prévue en rez-de-jardin.

En effet, une défense incendie incertaine pour la crèche au fond d'une impasse, des surcoûts non prévus au marché public initial, l'absence de places de stationnement pour les parents de bébés, la présence d'ondes wifi assez puissantes pour traverser les murs en béton à proximité immédiate des berceaux... sont autant de facteurs qui nous ont conduits à revoir le projet.

La crèche sera bien construite, mais déplacée par exemple en pied d'immeuble, dans un projet immobilier futur qui verra le jour ailleurs sur la commune.

L'espace ne sera pas laissé vacant et accueillera un autre service.



Muriel Dorland
Maire d'Épinay-sur-Orge,
Présidente déléguée de la CPS

« Mes priorités restent la tranquillité des Spinoliens et la bonne utilisation des deniers publics. »



DOSSIER

L'orage d'août dernier et les inondations de plusieurs maisons d'habitation m'ont fait prendre conscience de l'urgence de vérifier la conformité des collecteurs d'eaux pluviales et d'eaux usées sur la commune.

Obligatoires depuis des années, pour que les riverains en bas de pente n'aient plus à subir les remontées d'eaux usées chez eux, je suis déterminée à prévoir au budget le coût des travaux nécessaires à la séparation des collecteurs.

De même, une étude est en cours pour déterminer l'impact du remblai de terre dans le Parc des Templiers sur les inondations des maisons riveraines. Ces travaux

coûteux et prioritaires devront être inscrits au budget 2021, la sécurité et la tranquillité des habitants prévalant sur l'ensemble des projets à mener.

En août toujours, alors que je travaillais en mairie aux côtés des agents communaux, j'ai été frappée par la grande fragilité de l'ensemble des fenêtres et le mauvais état de la toiture, par laquelle s'infiltrait l'eau dans tous les bureaux et à tous les étages.

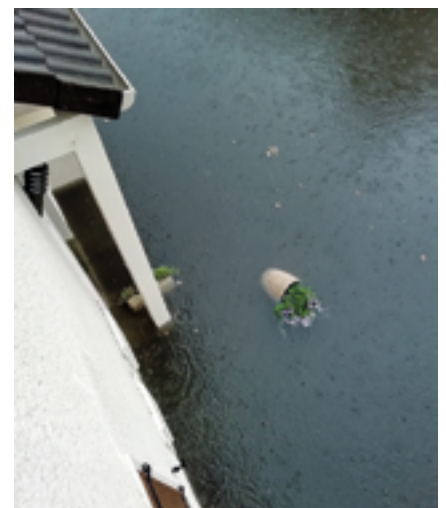
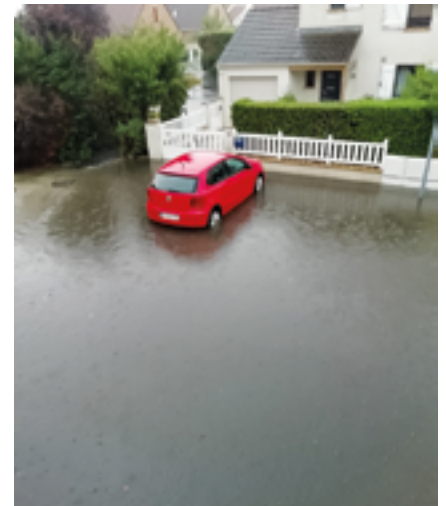
Au-delà du désagrément, cette situation rend le bâtiment dangereux pour les utilisateurs et le public, à chaque épisode pluvieux important. Visiblement habitués mais très organisés, les agents communaux ont méthodiquement

épongé l'eau, vérifié l'état du bâtiment, puis inspecté les autres bâtiments, notamment les écoles et les gymnases. Qu'ils en soient ici remerciés.

C'est parfaitement inacceptable. La réfection de la mairie n'était pas ma priorité, elle va le devenir.

Vous l'avez compris, la situation est complexe, mais n'entame nullement notre détermination à gérer avec pragmatisme les affaires de la commune.

Mes priorités restent la tranquillité des Spinoliens et la bonne utilisation des deniers publics.





LES AIDES À DOMICILE : UN SOUTIEN MATÉRIEL ET MORAL

Pour aider nos séniors à rester chez eux le plus longtemps possible, le Centre Communal d'Action Sociale (CCAS) de la municipalité leur propose un service d'aide à domicile avec une équipe 100 % féminine.

DU SOUTIEN ET UNE VEILLE QUOTIDIENNE

Avec les années, gérer le quotidien devient de plus en plus lourd pour les séniors et leurs familles, qui ont besoin d'aide. À Épinay-sur-Orge, une équipe de six aides à domicile a été constituée au sein du pôle séniors du C.C.A.S, pour répondre à de nombreuses demandes.

Attendues chaque semaine par les bénéficiaires, nos agents municipaux accomplissent un travail matériel, mais surtout moral et social, favorisant ainsi le maintien des personnes à domicile. Car au-delà des missions d'entretien du logement, du linge, de la préparation des repas et d'éventuelles courses de dépannage, les aides à domicile ont un rôle primordial, celui de maintenir le lien social. À l'écoute, disponibles, elles prennent le temps de discuter et de partager des moments de promenade ou encore de lecture si la personne aidée le souhaite. "Nous ne sommes pas des femmes de ménage, nous aidons pour l'entretien quotidien mais notre priorité est d'échanger avec les bénéficiaires qui sont contents de nous retrouver et auxquels nous nous attachons très vite...", Eveline, aide à domicile.

Les agents ont également un rôle de veille, en lien avec tous les intervenants (famille, médecins, infirmiers...) elles alertent en cas de situation anormale.



nicipale tient à saluer leur engagement, bienveillantes et attentives aux personnes qu'elles ont en charge. Un grand merci à toutes.

Comment bénéficier des services d'une aide à domicile ?

Il faut d'abord prendre contact avec l'équipe du pôle séniors (au rez-de-chaussée, en mairie) qui vous détaillera les services, vous expliquera les démarches administratives à effectuer et fixera un rendez-vous au domicile du bénéficiaire. Après la visite du logement, l'offre la plus adaptée vous sera proposée.

+ d'infos au 01 69 10 25 66
service.seniors@ville-epinay-sur-orge.fr



Je suis bien entouré, mes enfants, mes petits enfants et Eveline viennent me voir. Ils m'aident beaucoup.



**M. Clémenceau,
bénéficiaire du service
d'aide à domicile.**

Peu valorisées, elles ont pourtant une place indispensable dans la vie des bénéficiaires, comme nous avons pu le constater au plus fort de la crise sanitaire et pendant les épisodes de canicule de cet été. L'équipe mu-

CETTE ANNÉE ENCORE, ON FÊTE LA SCIENCE !

À tout âge, la Fête de la science est l'occasion d'expérimenter et de comprendre l'impact des sciences dans notre vie quotidienne. L'évènement se tient du 2 au 12 octobre dans toute la France, mais à Paris-Saclay, c'est un mois d'octobre complet d'animations, d'ateliers, de spectacles... qui vous attend.

Avec une concentration unique en France d'établissements scientifiques, le plateau de Paris-Saclay est toujours au rendez-vous de la Fête des sciences. Cette année particulière ne permet pas aux établissements scientifiques de proposer des portes ouvertes au grand public. Néanmoins, la faculté d'Orsay, ainsi que l'association "Île-de-science" proposeront des programmes web (vidéo, village virtuel des sciences).

Au-delà de la communauté scientifique, ce sont les acteurs de la vie culturelle, les communes et leurs partenaires qui se mobilisent pour faire découvrir les sciences autrement. Les médiathèques intercommunales, notamment, organisent de nombreux évènements.



+ d'infos sur www.paris-saclay.com et en scannant ces QR codes avec votre smartphone :



DONNEZ UNE 2^{ÈME} VIE À VOTRE TÉLÉPHONE MOBILE

En matière de téléphonie mobile, on fait rarement marche arrière. Quand on en change, l'ancien part en général aux oubliettes. Dommage ! Il pourrait être réutilisé ou recyclé !

Dans sa démarche environnementale et en faveur de l'économie circulaire, l'agglomération a lancé un dispositif de collecte des vieux téléphones mobiles par une convention avec Orange.

Vous pouvez déposer vos anciens mobiles et les accessoires (chargeurs, oreillettes) à l'accueil de la mairie.

Ils seront confiés aux Ateliers du Bocage, une entreprise d'insertion dans les Deux-Sèvres et permettront de maintenir des emplois solidaires tout en préservant l'environnement.

Les données personnelles des téléphones collectés seront effacées définitivement.

CAPE : CELLULE D'APPUI PERSONNALISÉE AUX ENTREPRISES



La Communauté d'agglomération Paris-Saclay met en place des mesures de soutien exceptionnelles aux entreprises pour limiter les conséquences de la crise sanitaire de la Covid-19.

L'objectif : aider, le plus rapidement et pratiquement possible, les acteurs économiques du territoire - TPE / PME, artisans, commerçants... de 0 à 20 salariés. Via une opération de phoning direct et la mise en place d'une ligne entièrement dédiée, la CAPE de l'Agglo se veut entièrement tournée vers l'accompagnement personnalisé.

Vous pouvez joindre la CAPE directement par téléphone au 01 88 10 00 20. Mobilisés 5 jours par semaine, de 9h à 18h sans interruption, des professionnels aguerris à l'entrepreneuriat, au com-

merce local, et aux enjeux de chaque étape du parcours d'une entreprise, vous feront bénéficier d'un réseau local et de leur expérience.

Du conseil, de l'orientation, de l'aide concrète au montage de dossier, de la mise en relation... Entre les différents dispositifs d'aide existants, les démarches à réaliser et les particularités propres à chaque type d'acteur, il s'agit de s'y retrouver et d'agir. C'est cet accompagnement personnalisé que propose la CAPE de l'agglo.

+ d'info sur www.paris-saclay.com

DÉCOUVERTE DES PLANTES SAUVAGES COMESTIBLES



En partenariat avec le Parc naturel de la Haute vallée de Chevreuse, le temps d'une balade champêtre à Gif-sur-Yvette, partez à la découverte des plantes sauvages comestibles avec Stéphane Lorient.

Mercredi 21 Octobre à 14h30

Mercredi 28 Octobre à 14h30

rendez-vous en gare RER B de Gif-sur-Yvette, côté centre-ville - Gif-sur-Yvette

Durée : 2h.

Tarif : Adulte 8€ - Enfant 5 € (- de 10 ans).

Réservation obligatoire.

Inscription en ligne ou dans les bureaux d'accueil de la Destination Paris-Saclay.

info@destination-paris-saclay.com

Tél. 01 69 28 59 72 - 01 69 20 08 27

TRAM T12 : LES TRAVAUX D'ÉTÉ EN GARE DE PETIT VAUX

À sa mise en service, le tram T12 remplacera le RER C entre Épinay-sur-Orge et Massy – Palaiseau.

Des travaux de grande ampleur ont donc démarré cet été en gares de Longjumeau, Chilly-Mazarin, Gragny-Balizy et Petit Vaux, afin de préparer l'arrivée du tram T12 :

- les voies ont été surélevées afin de faire coïncider la hauteur du quai et du marchepied et que le tramway soit accessible à tous ;
- pour permettre l'exploitation de ces gares, un revêtement provisoire des quais a été réalisé ;
- les équipements en gares ont été modernisés, avec une attention toute particulière pour les éclairages et les ascenseurs permettant d'accéder aux quais.

Avec l'arrivée du T12, la longueur du quai utile en gare de Petit-Vaux se réduit à 85m.

Ces travaux se sont déroulés pendant l'interruption du trafic ferroviaire du 15 juillet au 22 août, entre Juvisy et Massy – Palaiseau.

D'autres opérations seront encore nécessaires, afin d'équiper les futures stations avec des abris voyageurs, des bancs, des bornes d'achat de titres de transport, un système de vidéo protection et des écrans d'information pour les voyageurs.

En gare de Petit-Vaux, un passage sous les voies (PASO) sera aménagé avec des ascenseurs



© SNCF / Tommaso Giuntini

pour permettre aux voyageurs de passer d'un quai à un autre sans utiliser le passage à niveau aérien. Des travaux importants de génie civil sur les quais seront réalisés (remplacement des bordures de quais, reprise de l'enrobé...). Trois weekends sont prévus afin de réaliser des travaux de génie civil lourds.

Du vendredi 4 septembre au lundi 7 septembre derniers, la SNCF a réalisé des travaux préparatoires au ripage des voies de la Grande Ceinture, c'est-à-dire du décalage des voies, pour permettre le passage du tram T12, au sud de la gare Petit Vaux.

À terme, ces appareils permettront d'assurer l'aiguillage du tram T12 et son passage du réseau ferré national à la voie de tramway en zone urbaine.



© SNCF / Tommaso Giuntini

SEMAINE DU DÉVELOPPEMENT DURABLE : À VOS AGENDAS !

Profondément engagée en faveur du développement durable et de la transition énergétique, l'agglo se mobilise aux côtés des communes du territoire pour promouvoir les initiatives locales dans le cadre de la Semaine Européenne du Développement Durable du 18 septembre au 8 octobre.

En lien direct avec le Plan Climat de l'agglo, adopté en 2019, de nombreuses animations sont organisées principalement en extérieur (mesures sanitaires obligent) : conférences, ateliers, visites guidées d'éco-quartiers, opérations de ramassage de déchets... pour sensibiliser les habitants à la préservation de leur environnement.

Point fort de cette semaine : les Assises nationales de la biodiversité, qui se tiendront au Palais des congrès Paris-Saclay, à Massy, du 7 au 9 octobre 2020. Elles seront proposées sous des formats multiples, sur place et en ligne, avec notamment une sélection de conférences à distance, afin de concevoir ces journées en toute liberté. Le Forum Biodiversité et Economie ainsi que les Assises Nationales des ENS (École normale supérieure), viendront enrichir la programmation de l'édition 2020.



18 septembre - 8 octobre 2020



Flashez le QR code pour consulter le programme

RECYCLEZ EN PARTAGEANT VOS LECTURES AVEC LA BOÎTE À LIVRES



© Région Île-de-France

Dans la continuité de son projet d'accès à la culture pour tous, la Région Île-de-France financera prochainement une boîte à livres en gare d'Épinay-sur-Orge, place Stalingrad.

Fortes du succès d'une première expérimentation dans une quinzaine de gares, SNCF Mobilités et la Région Île-de-France développent un partenariat pour déployer ce dispositif avec 100 nouvelles boîtes à livres, dont notre ville bénéficiera prochainement.

Cette boîte vous permettra de déposer et de prendre librement des livres, partageant ainsi vos lectures préférées avec le plus grand nombre et découvrant de nouveaux auteurs. En partenariat avec la médiathèque, des livres des fonds municipaux seront apportés pour soutenir l'initiative.

Faites circuler le message et vos livres !



MÉDIATHÈQUE, CHAPITRE 7 : LE DÉMARRAGE DE LA CHARPENTE

La phase de gros œuvre est désormais terminée, la structure du bâtiment est finalisée et la grue disparaîtra de l'esplanade au début du mois d'octobre.

Pour rattraper le retard provoqué par la crise sanitaire, les équipes du chantier se sont mobilisées et ont travaillé tous les samedis de mai à septembre. Pour le confort des riverains, cette mesure exceptionnelle et temporaire est désormais terminée et nous les remercions pour leur compréhension. Les travaux ont désormais lieu chaque semaine du lundi au vendredi.

La prochaine étape sera l'installation des menuiseries, de la charpente et de la toiture, pour isoler le bâtiment et le mettre hors d'eau et hors d'air. Une nouvelle phase clef qui impliquera la co-activité des différents corps de métiers sur le chantier.

LES TRAVAUX RÉALISÉS PENDANT L'ÉTÉ

Cet été, les services techniques ont œuvré pour améliorer nos espaces communs.

L'été, il y a moins de monde, notamment dans les écoles. Les services techniques privilégient donc cette période, pendant laquelle les nuisances sonores sont moins pénibles pour le voisinage. Retour en images sur les travaux réalisés.



Réfection des murs de deux classes à l'école maternelle des Templiers

Retrait de l'ancien placoplâtre, pose du nouveau revêtement, enduit et mise en peinture.





Mise en œuvre des enrobés et reprise des bordures de la cour de la PMI (Protection Maternelle Infantile).



Changement du revêtement de l'impasse des Houches et de l'impasse des Tilleuls (anciennement en grave) par de l'enrobé.



Retrait du réseau numéricâble

Démarrage de la phase 1.



EMMAÛS : UN MOUVEMENT SOLIDAIRE...

Depuis plus de 60 ans, l'association Emmaüs Solidarité accueille, héberge et accompagne des personnes en situation de vulnérabilité afin de lutter contre toutes les formes d'exclusion.

Cette mission, Emmaüs Solidarité l'assure également au cœur d'Épinay-sur-Orge, dans une enceinte verdoyante sur le site du Bois de l'Abbé. Plusieurs anciens bâtiments de l'Hôpital du Peray Vaucluse ont été transformés depuis 2007 en centre d'hébergement et de réinsertion sociale, accueillant chaque année près de 400 personnes.

Constitué de quatre dispositifs d'hébergement – un centre d'hébergement et de réinsertion sociale (CHRS) ; un centre d'urgence pour demandeurs d'asile (HUDA) ; un centre d'urgence et de mise à l'abri (CHU hiver) et des appartements diffus en Essonne (CHU familles) – le Bois de l'Abbé s'est donné pour mission d'offrir un accompagnement de qualité à différents publics en situation précaire, sans distinction. Sont accueillis des hommes et femmes isolés, des familles, des couples, des demandeurs d'asile et des réfugiés statutaires. Le centre affiche fièrement cette capacité à faire cohabiter des profils différents, l'accueil y étant inconditionnel. Fort de cette diversité dont le Bois de l'Abbé a fait sa richesse, les personnes habitent et pratiquent les espaces extérieurs comme intérieurs.

En 2019, le Bois de l'Abbé s'est doté d'un Chantier d'Insertion par l'Activité Economique (IAE). Jouissant de plus de 2 hectares d'espaces verts, des personnes durablement éloignées de l'emploi sont formées aux métiers de la permaculture et l'artisanat durable. Voulant faire de l'insertion professionnelle un outil au service de la préservation de l'environnement, le chantier offre plusieurs prestations aux particuliers, comme aux entreprises :

- Horticulture et espaces verts ;
- Recyclage de matériaux en mobiliers urbains
- Bergerie et éco-pâturage



Des ventes de légumes issus du potager « permaculture » sont organisées sur site tous les jeudis de 14h30 à 17h30 jusqu'à la fin du mois de septembre.

À cette occasion, certains visiteurs pourront sûrement croiser les moutons et les poules du centre, choyés par les salariés en insertion.



ET INNOVANT !

Disposant par ailleurs d'espaces d'activité collectifs et adaptés, le Bois de l'Abbé développe de nombreux projets artistiques et culturels, dans et hors les murs. Dans un souci d'ancrage territorial, nombreux sont ceux menés en collaboration avec des structures locales telles que le théâtre de Brétigny, le Centre d'Art Contemporain de Brétigny ou encore Animakt.

À cela s'ajoutent des activités quotidiennes – ateliers d'écriture et de lecture à haute voix, boxe, cinéma... – auxquelles tout un chacun, personne extérieure comme résident, peut prendre part.



Pour plus d'information concernant le Bois de l'Abbé, l'IAE et/ou les activités socioculturelles, vous pouvez contacter :

Juliette au **06 61 18 07 62** ou vous rendre sur le site internet d'Emmaüs Solidarité : <https://www.emmaus-solidarite.org>

La municipalité, aux côtés d'Emmaüs Solidarité

"Les missions, les valeurs et l'engagement de la structure sont partagés par la municipalité, qui souhaite soutenir l'équipe encadrante en place.

Une première rencontre nous a permis de faire connaissance, d'évoquer les projets à venir, mais également les problématiques du quotidien, par exemple l'absence d'éclairage public sur la route d'accès, auxquelles nous répondrons positivement. Comme toutes les initiatives solidaires qui existent et se développent dans notre commune, leur action doit être valorisée et soutenue par les habitants.

Nous vous invitons à venir à leur rencontre et à découvrir leurs projets artistiques, culturels et de permaculture. Pourquoi pas jeudi prochain, à l'occasion de leur vente de légumes provenant de leur incroyable potager ?

Merci à l'association pour leur accueil, leur partage et leur engagement pour les autres".



Christiane Martin (à gauche)

6^e adjointe au Maire - Actions sociales, solidarité, santé

Séverine Le Poulain (à droite)

Conseillère municipale déléguée - Réseaux solidaires, actions éco citoyenne

UN ÉTÉ PRESQUE NORMAL POUR NOS PLUS PETITS...

Un début d'année perturbé, un calendrier bousculé, mais les équipes sont toujours mobilisées pour offrir un bel été à nos enfants.

Respecter les consignes sanitaires tout en conservant des activités ludiques et variées, tel est le défi relevé par les animateurs !
Au programme de l'accueil de loisirs maternel : jardinage, réalisation d'activités manuelles, musique, jeux de constructions...
Pas le temps de s'ennuyer !





... ET NOS JEUNES

Ce n'est pas parce qu'on est masqués qu'on ne peut pas profiter des activités du service jeunesse ! Construction de voitures télécommandées, pêche à l'aimant pour dépolluer l'Orge, jeux de société, activités manuelles, tir à l'arc... le tout, c'est de bien viser, d'exprimer ses talents artistiques ou de fin stratège, sans se laisser perturber par le port du masque, qui a permis de passer un été en toute sécurité. Finalement, le plus important, c'était d'être ensemble et de se détendre avant la cohue de la rentrée, les nouvelles classes et les devoirs.



LE PORTAIL FAMILLE : VOS DÉMARCHES SCOLAIRES ET PÉRISCOLAIRES EN LIGNE

Grâce au logiciel Portail Famille, vous pouvez accéder à votre compte famille 24h/24 depuis votre ordinateur, tablette ou smartphone.

Quelles sont les démarches concernées ?

- Inscrire et/ou désinscrire votre enfant aux accueils de loisirs et périscolaires, à la restauration scolaire et aux études surveillées ;
- Régler vos factures ;
- Consulter l'historique de l'année scolaire en cours ;
- Télécharger, imprimer ou envoyer vos justificatifs (factures, relevés, certificats médicaux...).

Comment ça marche ?

Pour commencer, rendez-vous sur le site internet de la commune et cliquez sur le lien "Portail famille".

Connectez-vous ensuite à votre espace personnel à l'aide de votre identifiant (votre adresse mail) et utilisez le mot de passe que vous avez créé.

- Cliquez sur l'onglet "Mes inscriptions";
- Cliquez sur "Mes réservations" pour l'activité que vous souhaitez réserver - un calendrier apparaît ;
- Cliquez sur les jours de présence de votre enfant pour réserver sa place ;
- Validez vos réservations (une confirmation vous sera envoyée par mail).

Pour une inscription pendant les vacances scolaires, un mail vous sera adressé sur votre messagerie personnelle, indiquant les dates d'ouverture et de clôture des inscriptions et la procédure à suivre pour les prochaines vacances.

Toutes les préinscriptions aux accueils scolaires, à la restauration scolaire et aux mercredis après-midi sont modifiables sur le Portail Famille jusqu'au jeudi minuit, pour la semaine qui suit.

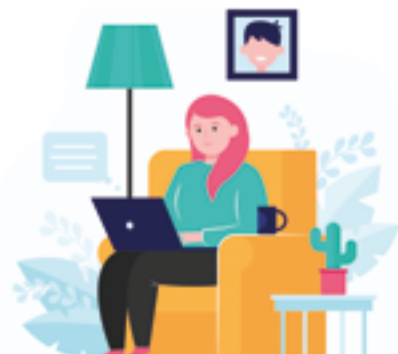
Les préinscriptions pour les vacances scolaires sont modifiables jusqu'à la date de clôture indiquée par mail.

Attention : après la clôture des inscriptions, les demandes de modification sont à adresser par

mail au service scolaire.

Rappel : la préinscription est obligatoire pour que votre enfant bénéficie d'un service de qualité et éviter le gaspillage alimentaire.

Tél. 01 69 10 25 60
portail.famille@ville-epinay-sur-orge.fr



À SAVOIR

Que se passe-t-il si mon enfant n'est pas préinscrit ?

L'admission de votre enfant ne pourra pas être refusée, mais une inscription hors délai ou une absence d'inscription entraînera une majoration du tarif.

En cas d'absence le jour J

Si l'inscription est annulée pour convenance personnelle, la prestation sera facturée. Cependant, un certificat médical n'est pas demandé si un enfant malade ne peut pas se rendre à la restauration ou aux accueils périscolaires. L'information est à communiquer par mail au service scolaire de la mairie.

En cas d'absence aux accueils de loisirs

Pour les mercredis après-midi et les vacances scolaires, un certificat médical sera nécessaire sous un délai de 8 jours.

En cas de retard

Si vous venez chercher votre enfant après 18h45 à l'accueil périscolaire du soir, une facturation supplémentaire de 5 euros par tranche de 15 minutes entamée sera appliquée.



BROCANTE

Dimanche 4 octobre
de 9h à 18h
Parc des Templiers



OCTOBRE ROSE

Dimanche 11 octobre
à partir de 9h
Parc des Templiers



RDV DE JEUX DU CONSEIL MUNICIPAL DES ENFANTS

Mercredi 21 octobre de 15h à
17h Salle des Fêtes G. Pompidou



COMMÉMORATION

Mercredi 11 novembre
rassemblement à 11h
devant la mairie



AVIS DE COUP DE VENTS

20, 21 et 22 novembre
Salle des Fêtes G. Pompidou
et Église Saint-Leu-Saint-Gilles



SOUS LES FEUILLES

Samedi 28 novembre
à partir de 15h
Salle Eldorado

RETOUR EN IMAGES



1 : Chaque année, le premier week-end de septembre marque la reprise des activités spinoliennes. L'occasion pour Madame la Maire d'aller à la rencontre de tous les Présidents d'associations (cf. photo ci-dessous) et pour les Spinoliens de choisir leur(s) activité(s) pour l'année à venir. La fin des vacances peut aussi avoir du bon !



2 : Ambiance feutrée et lumières casino, l'esplanade de la ville s'est transformée, cette année encore, pour accueillir la fête foraine de la fête patronale et marquer ainsi sous le signe du divertissement ce tout nouveau début d'année scolaire. De quoi oublier la rentrée, le temps d'un week-end, ou se changer les idées en fin de journée. Amateurs de sensations fortes, joueurs invétérés et intarissables gourmands, il y en avait pour tous les goûts !



3 : L'Histoire ça se transmet de génération en génération. La journée historique de la Libération d'Épinay, le 24 août, a été célébré en famille pour certains membres des associations patriotiques de la ville.





4 : Épinay a aussi mis à l'honneur son patrimoine le 20 septembre, durant le week-end des Journées Européennes du Patrimoine. Un patrimoine culturel et environnemental avec la visite de l'orgue de l'église Saint-Leu-Saint-Gilles, de l'exploitation agricole de la Croix-Ronde, du théâtre de rue et une balade à travers les champs.

5 : Cette année, le feu d'artifice a été tiré séparément de la fête patronale, le 12 septembre, pour répondre aux exigences sanitaires. Dès 18h, la soirée a commencé en musique avec le concert d'Edouard Mikembo (à droite) puis du groupe PariSuperlive avant d'en prendre plein les yeux (et les oreilles).



6 : Avez-vous déjà vu... une cinquantaine de cigognes dans les champs d'Épinay ?



LES CONSEILS DE QUARTIER : UN OUTIL DE DÉMOCRATIE PARTICIPATIVE

Une commune ne peut pas vivre sereinement sans la participation active de ses citoyens. Dans cette optique, s'appuyer seulement sur des élus référents dans chacun des quartiers ne permet pas d'atteindre un niveau suffisant de construction des idées venant des habitants.

La municipalité travaille donc sur d'autres options pour valoriser le lien entre les quartiers et le conseil municipal, tout en développant les principes de la démocratie participative. Parmi ces options, la plus ambitieuse consiste à initier et accompagner des Conseils de quartier dans l'esprit de ce qui existe dans les communes d'au moins 80 000 habitants.

QU'EST CE QU'UN CONSEIL DE QUARTIER ?

Un Conseil de Quartier réunit les différentes forces vives du quartier, notamment les habitants, les associations et les acteurs économiques, au sein d'un groupe d'action de proximité.

Cette assemblée constitue un premier niveau de "groupe de travail", s'organisant autour d'un ou d'une présidente, de sessions plénières ouvertes au public, mais aussi de commissions sur des thèmes particuliers. En résumé, elle peut décider de se saisir de tout sujet concernant spécifiquement le quartier qu'elle représente.

Pour l'appuyer dans ces démarches, la municipalité lui fournit un cadre de travail, des moyens logistiques, et l'accompagne dans sa communication par le biais des moyens municipaux (site internet de la ville, Écho municipal...).

QUE PEUVENT APPORTER LES CONSEILS DE QUARTIER À ÉPINAY ?

Instinctivement, le rôle principal d'un tel Conseil est d'alerter la municipalité sur les problèmes de fond des quartiers. Mais il ne peut pas et ne doit pas être réduit à la tenue d'un cahier de doléances. Nombreuses initiatives, portées par les Conseils de



Quartier, ont prouvé que leur expertise et leur proximité est un facteur de succès.

Peut-on par exemple imaginer mettre en place un projet d'envergure pour la Grande Rue, sans consultation et étude préalable par le Conseil de Quartier concerné ? Peut-on envisager d'organiser une manifestation culturelle spécifique à un quartier, sans impliquer son Conseil ?

Vu de manière plus globale, son but est d'être positionné comme un vecteur de communication transparente, constructive et privilégiée, entre les Spino-liens et les élus.

ET MAINTENANT, QUELLE EST LA SUITE DES ÉVÉNEMENTS ?

Avant la fin de l'année, un conseil de quartier "pilote" va être constitué, grâce à un appel à candidatures lancé prochainement. Ce test, d'une durée de quelques mois, permettra d'étalonner et d'ajuster le dispositif, pour l'étendre ensuite à l'ensemble de la commune. Il donnera lieu à une note de synthèse, que vous pourrez retrouver dans un prochain Écho.

En attendant l'adoption d'un règlement intérieur (article L.2121-27-1 du CGCT) qui en fixera précisément les modalités, la rubrique ci-après permet à l'ensemble des élus de la liste « Union Municipale » de s'exprimer (article L.2121-27-1 du CGCT) dans l'Écho Municipal.

Insécurité et incivisme à Épinay : l'inquiétude grandit, la mairie doit agir !

L'été est aujourd'hui passé et nous espérons que chacun d'entre vous a pu passer des vacances reposantes et méritées. Nous espérons aussi que la rentrée fut réussie pour les jeunes spinoliens, sans problèmes particuliers, ce que nous ne doutons pas : l'excellente réputation des écoles à Épinay fait l'unanimité, il faut saluer à cet égard le très bon travail du personnel enseignant et du personnel en charge de l'enfance (ATSEM notamment et personnel des accueils périscolaires) toujours aussi prompt et dévoué et ce dans le contexte sanitaire que nous connaissons. Si les écoles sont aujourd'hui ce qu'elles sont, c'est en grande partie grâce à l'action de l'ancienne majorité municipale, nous espérons donc que la nouvelle équipe ne remettra pas en cause ces acquis !

Malheureusement, la trêve estivale aura été marquée à Épinay, par des actes délictueux de plus en plus récurrents. Ces actes polluent notre quotidien, or, beaucoup trop de spinoliens nous remontent des informations sur des faits de cambriolages, dégradations, violences volontaires, rodéos motorisés ou trafic de stupéfiants. Nous demandons des actions fermes et rapides de la part de Madame Dorland, ce qu'elle peut faire dans le cadre de ses fonctions. Nous ferons de notre côté des propositions en temps voulu sur ce sujet.

Ghyslaine Badouix-Vergnes, Corinne Bairras, Sébastien Blottiere, Didier Chinardet, Corinne Grison et Pascal Legouge pour le groupe Union municipale.

INFOS PRATIQUES

MAIRIE

8 rue de l'Église
91360 Épinay-sur-Orge
Tél. 01 69 10 25 60
Ouverture au public des services : le lundi, mardi et vendredi de 8h30 à 12h et de 13h30 à 17h30. Le jeudi de 8h30 à 12h et de 13h30 à 17h30. Le mercredi et samedi de 8h30 à 12h.

CONTACTER VOTRE DÉPUTÉE

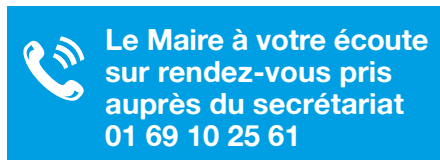
Marie-Pierre Rixain
marie-pierre.rixain@assemblee-nationale.fr
marie-pierre.rixain@en-marche.fr
Assemblée Nationale
126 rue de l'Université
75355 Paris

Permanence parlementaire :
134 rue du Président François Mitterrand, 91160 Longjumeau.
Ouvert au public les lundis et jeudis de 9h30 à 12h30.
M^{me} Rixain reçoit sur RDV le 1^{er} vendredi de chaque mois.

POUR RENCONTRER VOS ÉLUS

Sur rendez-vous
au **01 69 10 25 61**.

M^{me} Muriel Dorland
Maire d'Épinay-sur-Orge



M. Olivier Marchau
1^{er} adjoint au Maire - Urbanisme - Mobilité - Vie économique

M^{me} Laurence Castaings
2^{ème} adjointe au Maire - Finances - Budget - Affaires générales

M. Vincent Gallet
3^{ème} adjoint au Maire - Relation CA Paris Saclay - Communication - Numérique

M^{me} Annick Richard
4^{ème} adjointe au Maire - Domaine public - Voiries - Espaces verts

M. Brice Walter
5^{ème} adjoint au Maire - Patrimoine bâti - Politiques sportives

M^{me} Christiane Martin
6^{ème} adjointe au Maire - Actions sociales - Solidarité - Santé

M. Franck Barrière
7^{ème} adjoint au Maire - Vie scolaire - Péricolaire - Enfance - Jeunesse

M^{me} Sylvie Panzani
8^{ème} adjointe au Maire - Développement durable - Projets d'aménagements

M. Nathan Fabbro
9^{ème} adjoint au Maire - Vie citoyenne - Évènementiel - Culture

LIGNE DE BUS URBAIN D'ÉPINAY-SUR-ORGE

Ligne 114

arrêts desservis (dans l'ordre) : Gare RER, PI Monseaux, Hôtel de ville, Pavillon, Rue du Parc, Les Templiers, Domaine du Parc, Les Roulles, Le Breuil, Les Laurentes, Stade, Hôtel de ville, PI Monseaux, Gare RER.

Gare RER C	06.05	06.35	07.05	07.35	08.05	08.35	départ Gare 15.30 16.02 16.32	17.02	17.37	18.07	18.33	19.02	19.35	20.05	20.30	21.09	21.35
Domaine du Parc	06.12	06.42	07.12	07.42	08.12	08.42		17.09	17.44	18.14	18.40	19.09	19.42	20.12	20.37	21.16	21.42
Le Breuil	06.17	06.47	07.17	07.47	08.17	08.47		17.14	17.49	18.19	18.45	19.14	19.47	20.17	20.42	21.21	21.47
Hôtel de ville	06.21	06.51	07.21	07.51	08.21	08.51		17.18	17.53	18.23	18.49	19.18	19.51	20.21	20.46	21.25	21.51

Ligne 116

arrêts desservis (dans l'ordre) : Gare RER, PI Monseaux, Hôtel de ville, Pavillon, Rue du Parc, Gabriel Péri, Mauregard, Collège, H Dunant, Molière Sillery, Rue d'Athis, Pont Rubeau, Hauts Gravières, Gare de Petit Vaux, Chemin Vert, Gare RER.

Gare RER C	06.18	06.48	07.18	07.48	08.18	08.50	départ Gare 15.15 15.45 16.15	16.45	17.20	17.50	18.20	18.52	19.18	19.48	20.12	20.55	21.19
Hôtel de ville	06.21	06.51	07.21	07.51	08.21	08.53		16.48	17.23	17.53	18.23	18.55	19.21	19.51	20.15	20.58	21.22
Collège	06.27	06.57	07.27	07.57	08.27	08.59		16.54	17.29	17.59	18.29	19.01	19.27	19.57	20.21	21.04	21.28
Gare de Petit Vaux	06.35	07.05	07.35	08.05	08.35	09.07		17.02	17.37	18.07	18.37	19.09	19.35	20.05	20.29	21.12	21.36

MÉDIATHÈQUE

65 Grande Rue
91360 Épinay-sur-Orge
Tél. 01 69 09 82 32
mediatheque@ville-epinay-sur-orge.fr
www.bibliotheque-epinaysurorge.fr
Horaires d'ouverture : le mardi de 16h à 18h, le mercredi de 10h à 12h30 et de 14h à 18h30, le jeudi de 16h à 18h, le vendredi de 10h à 12h30 et de 16h à 18h, le samedi de 10h à 12h30 et de 14h à 18h.
Horaires d'été, du 1^{er} juillet au 31 août : ouvert les mercredis et samedis de 10h à 12h30 et de 14h à 18h.
La médiathèque propose de nombreuses animations gratuites et ouvertes à tous.

EN CAS D'URGENCE

SAMU : 15
POLICE : 17
POMPIERS : 18
URGENCES (numéro unique européen) : 112

LE SOIR, LES JOURS FÉRIÉS ET LE DIMANCHE

SOS MÉDECINS : 08 26 88 91 91
PHARMACIES DE GARDE :
Appeler le commissariat de Longjumeau au 01 69 79 23 70. Pour les dimanches, les coordonnées de la pharmacie de garde sont indiquées sur les portes de toutes les pharmacies d'Épinay-sur-Orge.

CDAU 91 : 15, 18 ou 112
Le Centre Départemental d'Appels d'Urgence de l'Essonne est une plateforme commune au SAMU et aux sapeurs-pompiers. En composant l'un de ces 3 numéros d'urgence, un opérateur vous dirige vers le service d'urgence le plus approprié à votre situation.

Retrouvez tous les numéros utiles dans votre Guide Pratique paru en septembre 2019. Vous ne l'avez plus ? Téléchargez-le sur www.ville-epinay-sur-orge.fr/le-guide-pratique

COLLECTE À DOMICILE

Ordures ménagères	Mercredi - Samedi
Végétaux	Collectés en sac papier les lundis du 16 mars au 7 décembre 2020
Verres	Jeudi des semaines impaires
Emballages - Papiers	Vendredi
Encombrants	2 ^e mardi du mois sur l'ensemble de la commune. Attention ! Ne doivent pas être déposés sur le trottoir mais en déchèterie : les équipements électriques et électroniques, huiles, gravats, plâtre, peintures, bouteilles de gaz, extincteurs, pneus, vieux sanitaires, déchets dangereux.

Rappel : les sacs et bacs contenant les déchets et les encombrants doivent être déposés sur le trottoir, au plus tôt à 18h, la veille du jour de la collecte.

DÉCHÈTERIE SIREDOM

Rue de la Croix Ronde - Épinay-sur-Orge
Ouvverte les **mercredis et samedis de 10h à 12h et de 13h à 17h** à tous les Spino-liens, sur présentation d'un badge. Pour obtenir ce badge, s'adresser en mairie, auprès des services techniques, en fournissant un justificatif de domicile et une pièce d'identité. Les dépôts sont limités à 1 m³.
Un problème pour déposer vos déchets en éco-centres ou sur l'une des plateformes d'apport volontaire ? Signalez-le au 01 69 74 23 50 ou à ecocitoyen@siredom.com

ÊTRE CITOYEN, ÇA COMMENCE COMME ÇA...

Les travaux de bricolage ou de jardinage réalisés à l'aide d'outils ou d'appareils bruyants peuvent être effectués : les jours ouvrables de 8h30 à 12h et de 14h30 à 19h30, le samedi de 9h à 12h et de 16h à 19h, les dimanches et jours fériés de 10h à 12h. Le brûlage à l'air libre de tous les déchets est quant à lui interdit.

CONSULTATIONS JURIDIQUES

La Chambre des Notaires de l'Essonne propose des consultations gratuites deux mardis par mois, de 9h à 12h (sauf pendant les vacances scolaires). Ces consultations ont lieu uniquement sur rendez-vous à prendre auprès du secrétariat de la Chambre au 01 60 78 01 27. Prochaines consultations : les mardis 6 octobre, 3 et 17 novembre. Chambre des Notaires de l'Essonne - 14 rue des Douze Apôtres - 91000 Évry.

.....
Permanences gratuites des huissiers de justice les jeudis 1, 8, 15 octobre et 5, 12, 19, 26 novembre 2020 de 9h30 à 11h30. Sur rendez-vous au 01 69 36 36 37. Ces dates pouvant être modifiées, nous vous conseillons d'appeler afin de vérifier. Permanences à Évry, Villemoisson-sur-Orge ou Étampes.

.....
La Maison de la Justice et du Droit propose des permanences juridiques gratuites et confidentielles autour des thèmes de la vie quotidienne. Pour tout renseignement et pour les prises de rendez-vous : Tél. 01 69 46 81 50 - mail : mjd@coeuressonne.fr.

.....
Les objets trouvés sont déposés à la police municipale, que vous pouvez joindre au 01 69 09 03 71 ou par mail à police.municipale@ville-epinay-sur-orge.fr

L'équipe municipale a souhaité dédier une page du journal municipal à la mémoire des personnes décédées de la Covid-19.
Tous nos remerciements aux soignants et de façon générale à tous ceux qui se sont dévoués pour les autres en cette période difficile.

L'épidémie est toujours là, ensemble protégeons-nous.

NAISSANCES



02/07/2020	TADILI Zayn	12/08/2020	MICLOIU Delia
14/07/2020	ATBAOUI Naïa	20/08/2020	MARQUES CURTO Elia
15/07/2020	BOUCAT PORRU Louise	26/08/2020	MARY CIRK Sasha
29/07/2020	PINTO GEORGES Jahyeun	29/08/2020	BENICY Mathias
01/08/2020	D'HOOGHE Mathis	31/08/2020	BETTAN Simon
05/08/2020	NSIANGANGU KIANGEBENI Elielle-Victoria		

MARIAGES



29/08/2020	NGUYEN Huy & FAN Bilin
29/08/2020	GUILLAUME Richard & LEGAT Patricia

DÉCÈS



18/07/2020	BLANCHARD Louise	26/08/2020	SALOU Michel
29/07/2020	ROZE André	26/08/2020	CULIE Jean-Pierre
06/08/2020	WEBER Michel	27/08/2020	GARNIER Dominique
10/08/2020	FINOT Mauricette	27/08/2020	LUCIANI Monique
10/08/2020	MOATTI Odile	03/09/2020	LEROUGE Reine
15/08/2020	GENTIL Geneviève	05/09/2020	RISSE André
20/08/2020	DUHAMEL Eliane	06/09/2020	MARTIN Ginette
21/08/2020	VALACHMAN Henri	09/09/2020	SANSON Jean
21/08/2020	MALOLO MAYALA Pierre		

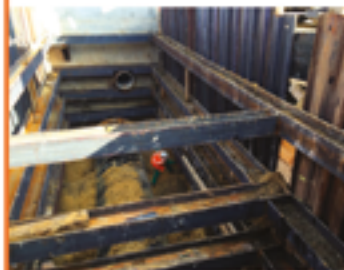


TERRASSEMENT **VOIRIE** **ASSAINISSEMENT** **RESEAUX DIVERS** **GENIE CIVIL**

TPU

TRAVAUX PUBLICS URBAINS

59, Rue Saint Sauveur
91160 BALLAINVILLIERS
Tél : 01 69 74 19 74
Fax : 01 64 48 33 99
tpu@tpurbains.fr



TECHNICITE ET QUALITE **P**ARTENARIAT ET FIDELISATION **U**NICITE, AUTONOMIE ET RESPONSABILITE



RENDEZ-VOUS



Épinay
sur Orge

N° 10

oct. /nov. 2020

SUPPLÉMENT DÉTACHABLE DE L'ÉCHO MUNICIPAL D'ÉPINAY-SUR-ORGE



RENCONTRE AVEC ROLAND LEHOUCQ
VENDREDI 16 OCTOBRE

(Voir page 3)

EN OCTOBRE

EXPOSITION PHOTOS aux heures d'ouverture de la médiathèque

Exposition du photoclub
d'Épinay-sur-Orge.
Tout public. Entrée libre.



LA TROUPE DU CAB

Vendredi 2 octobre
Samedi 3 octobre

à 21h à la salle des fêtes
Georges Pompidou

Le vendredi, la Troupe du Cab accueille le Stardust Théâtre dans « Garde à vue », librement adapté du film de Claude Miller.

Le samedi, elle présente « Dialogue d'un chien avec son maître sur la nécessité de mordre ses amis » de Jean-Marie Piemme. Participation libre.

LA RONDE DES HISTOIRES

Samedi 3 octobre

à 16h30 à la médiathèque
Quelle surprise vous réserve la roue à raconter ?
À partir de 4 ans.
Sur inscription.

BROCANTE SPINO'BROC

Dimanche 4 octobre

de 9h à 18h parc des Templiers,
rue de la Croix-ronde
L'association Épinay-Accueil organise sa 37^{ème} brocante. Exposants et visiteurs : port du masque obligatoire. Exclusion des contrevenants. Entrée libre au public de 9h à 18h (seuls les exposants sont admis en dehors de ces horaires). Buvette, restauration, toilettes. Espace jeu pour enfants (sous la responsabilité exclusive des parents).

Site : epinay-accueil.com
courriel : epinay.accueil@gmail.com

☎07 81 05 70 26

LE P'TIT TRAIN DES TEMPLIERS

Dimanche 4 octobre
Dimanche 18 octobre

de 14h30 à 18h

parc des Templiers
Les installations fonctionnent gratuitement grâce à des bénévoles... N'oubliez pas de les soutenir financièrement.



U.T.L. - CONFÉRENCE

Mardi 6 octobre

à 14h salle des fêtes
Georges Pompidou

Conférence réservée aux adhérents. Tél. 01 69 47 78 25
Thème : « Le changement climatique ». Intervenant : François-Marie Breon.

ÉLECTIONS DU C.M.E

Vendredi 9 octobre

à 18h salle des mariages
Proclamation des résultats des élections du Conseil Municipal des Enfants.



CONCOURS DES « MAISONS ET BALCONS FLEURIS »

Vendredi 9 octobre

à 18h salle des mariages
Les enfants du C.M.E, membres du jury, récompenseront les grands gagnants du concours.



RENDEZ-VOUS DES PETITS LECTEURS

Samedi 10 octobre

Mercredi 14 octobre

à 10h30 à la médiathèque
Histoires et comptines pour
les enfants de 0 à 4 ans.

Sur inscription.

Durée 20 minutes.

Durant tout le mois,

l'animation est identique.

Choisissez la date
qui vous convient le mieux.



L'ATELIER : ORIGAMI

Samedi 10 octobre

à 14h30 à la médiathèque

Découvrez l'art de l'origami
traditionnel. Public adulte.

Sur inscription.



HISTOIRE À PARTAGER

Samedi 10 octobre

à 16h30

à la médiathèque

Goûter littéraire et labo
d'histoires. À partir de 8 ans.
Sur inscription.



OCTOBRE ROSE

Dimanche 11 octobre

à partir de 9h

au parc des Templiers

À l'heure où nous bouclons
ce numéro, le programme
des festivités n'a pas été
établi. Vous pourrez le
consulter sur le site internet
de la ville [www.ville-epinay-
sur-orge.fr](http://www.ville-epinay-sur-orge.fr), ou sur notre page
Facebook.



CLUB ADO

Mercredi 14 octobre

à 16h30 à la médiathèque

Viens participer aux achats
de la médiathèque : films,
musiques, romans, BD et
mangas !

Public adolescent. Entrée
libre (10 personnes
maximum).



FÊTE DE LA SCIENCE : RENCONTRE AVEC ROLAND LEHOUCQ

Vendredi 16 octobre

à 18h30 à la médiathèque

Et si les films de science-
fiction nous permettaient de
mieux comprendre le monde ?
Roland Lehoucq,
astrophysicien au CEA de
Saclay, nous propose de
redécouvrir ces films avec un
nouveau regard à l'aide des
connaissances scientifiques
actuelles. Étonnant et
passionnant !

Public adulte. Sur inscription
(durée : environ 1h30).



CULTURE ET CONFITURE

Samedi 17 octobre

à 10h30 à la médiathèque

Moment d'échanges culturels
(littérature, BD, cinéma).

Public adulte. Sur inscription.



ATELIER BRUITAGE

Samedi 17 octobre

à 15h à la médiathèque

Un atelier pour découvrir l'art du bruitage au cinéma. Animé par Jean-Carl Feldis. Public adulte et enfants à partir de 6 ans. Sur inscription.

CINÉ-CONCERT

Dimanche 18 octobre

à 16h30 à l'église St-Leu-St-Gilles

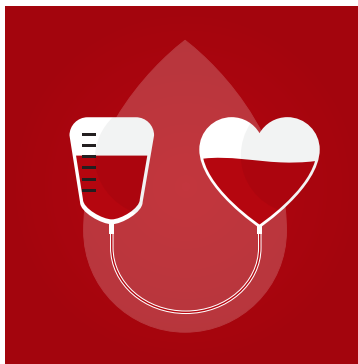
Film de 1923, « Les lois de l'hospitalité » de Buster Keaton avec accompagnement à l'orgue par Baptiste-Florian Marle-Ouvrard, organiste titulaire des grandes orgues de l'Église St-Eustache à Paris.

DON DU SANG

Mardi 20 octobre

de 14h30 à 19h salle de la Gilquinière (parc mairie)

Vous avez entre 18 et 70 ans ? L'Établissement Français du Sang a besoin de vos dons de sang.



RENDEZ-VOUS

DE JEUX DU CME

Mercredi 21 octobre

de 15h à 17h à la salle des fêtes Georges Pompidou

Les élus du Conseil Municipal des Enfants vous invitent à venir jouer en famille à des jeux de société, de construction, de logique, de manipulation... Entrée libre.

Les enfants resteront durant toute l'animation sous la responsabilité de l'adulte qui les accompagne.

Port du masque obligatoire.



EN NOVEMBRE

LE P'TIT TRAIN DES TEMPLIERS

Dimanche 1^{er} novembre

Mercredi 11 novembre

Dimanche 15 novembre

Dimanche 29 novembre

de 14h30 à 17h parc des Templiers

Les installations fonctionnent gratuitement grâce à des bénévoles... N'oubliez pas de les soutenir financièrement.



U.T.L - CONFÉRENCE

Mardi 3 novembre

à 14h salle des fêtes Georges Pompidou

Conférence réservée aux adhérents. Tél. 01 69 47 78 25
Thème : « La Communication : des bactéries à internet »
Intervenant : Joël Bockaert.

COMMÉMORATION DE LA MORT DU GÉNÉRAL DE GAULLE

Lundi 9 novembre

à 18h rassemblement devant la stèle.

La municipalité et le Comité du Souvenir du Général de Gaulle convient la population à venir commémorer le 50^{ème} anniversaire de la mort du Général de Gaulle.

COMMÉMORATION DE L'ARMISTICE DE 1918

Mercredi 11 novembre

Rassemblement devant la mairie à 11h.

La municipalité, le Comité d'Entente et les associations d'Anciens Combattants convient la population à venir commémorer le 102^{ème} anniversaire de l'Armistice de 1918.

SOIRÉE DE LA RENTRÉE LITTÉRAIRE

Vendredi 13 novembre

à 20h30 à la médiathèque
Philippe Soussan, libraire des Vraies Richesses à Juvisy-sur-Orge, vient présenter une sélection de la rentrée littéraire 2020.
Public adulte. Sur inscription.



SECOURS POPULAIRE

Samedi 14 novembre

de 9h à 16h salle de la Gilquinière (parc mairie)
Grand déballage solidaire au profit du Secours Populaire d'Épinay-sur-Orge.

L'ATELIER : CALENDRIER DE L'AVENT

Samedi 14 novembre

à 14h30 à la médiathèque
Création d'un calendrier de l'avent. Public adulte.
Sur inscription.

LA RONDE DES HISTOIRES

Samedi 14 novembre

à 16h30 à la médiathèque
Quelle surprise vous réserve la roue à raconter ?
À partir de 4 ans.
Sur inscription.



U.T.L - CONFÉRENCE

Mardi 17 novembre

à 14h salle des fêtes
Georges Pompidou
Conférence réservée aux adhérents. Tél. 01 69 47 78 25
Thème : « L'Épopée des aviatrices : des héroïnes méconnues ».
Intervenant : Dominique Abadie.

CLUB ADO

Mercredi 18 novembre

à 16h30 à la médiathèque
Viens participer aux achats de la médiathèque : films, musiques, romans, BD et mangas ! Public adolescent.
Entrée libre (10 personnes maximum).



CONCILIA'BULLES

Vendredi 20 novembre

à 18h30 à la médiathèque
Envie de participer au choix des BD, de découvrir des nouveautés ? Venez échanger lors de cette rencontre autour des bandes dessinées. Public adulte.
Sur inscription.

RENDEZ-VOUS DES PETITS LECTEURS

Samedi 21 novembre

Mercredi 25 novembre

à 10h30 à la médiathèque
Histoires et comptines pour les enfants de 0 à 4 ans.
Sur inscription. Durée 20 min.
Durant tout le mois, l'animation est identique. Choisissez la date qui vous convient le mieux.

« ROSE DES TALENTS »

Samedi 21 novembre

de 14h à 17h salle de la Gilquinière (parc mairie)
La **PEEP** (Association des Parents d'Élèves de l'Enseignement Public) organise une nouvelle session « Rose des Talents ». Votre enfant est collégien en classe de 4^{ème} ou 3^{ème} (ou lycéen) ? Son orientation est encore une grande inconnue ? Alors faites-lui passer le test de la « Rose des Talents » afin de lui faire découvrir les secteurs professionnels adaptés à son profil personnel. Il faut prendre RDV par mail peep.epinaysurorge@gmail.com pour un accueil dans les meilleures conditions. Prévoir entre 30 et 45 min. Il est préférable qu'un parent accompagne son jeune.

AVIS DE COUP DE VENTS

FESTIVAL « AVIS DE COUP DE VENTS »

Vendredi 20 novembre

Samedi 21 novembre

Dimanche 22 novembre

Pour la 17^{ème} édition du festival « Avis de coup de Vents », les trois concerts gratuits proposés seront l'occasion de rencontres entre claviers et percussions dans des styles musicaux très variés allant de la musique baroque à la musique contemporaine en passant par la musique classique et le jazz. Vous êtes également invités à découvrir les percussions du monde au cours d'une exposition et d'un atelier découverte à la médiathèque.

Vendredi 20 novembre

à 20h30 salle des fêtes

Georges Pompidou

« Soirée Pulsation ».

Après un accueil aux sonorités New Orleans avec Pouss'café, le groupe Blue Set proposera un programme Latin-Jazz. En seconde partie, avec le quartet d'Ella Rabeson (chant, piano, batterie, contrebasse), nous poursuivrons ce voyage en Amérique latine au son de sa voix douce et chaleureuse.

Samedi 21 novembre

à 20h15 salle des fêtes

Georges Pompidou

Soirée « Percussions ».

Le big band Les Jazzytés fera l'ouverture de cette seconde soirée, suivi par le groupe Papa Jo de Geoffrey Cormont, professeur de batterie au conservatoire d'Épinay. En seconde partie, le groupe Calypsociation vous fera découvrir toute la musicalité du Steelband, cet ensemble de percussions mélodiques originaire des Caraïbes.

Dimanche 22 novembre

à 16h30 en l'Église

St-Leu-St-Gilles

Concert de musique baroque, classique et moderne.

Le programme mêlera les percussions aux sonorités des instruments classiques, autour de pièces de styles variés interprétées par les élèves et amis de l'école d'orgue Jehan Alain et du conservatoire d'Épinay-sur-Orge.

En première partie vous découvrirez l'insolite Cristal Baschet, instrument au clavier en tiges de cristal au son si délicat.

AVIS DE COUP DE VENTS

Infos et billetterie (gratuite) sur le site : <http://sites.google.com/site/coupdeventsepinay/>

Attention : les concerts sont gratuits (libre participation) mais les places sont limitées. La réservation est obligatoire via la billetterie gratuite sur le site internet du festival ou par téléphone au : 06 71 27 95 58.



LES PERCUSSIONS DANS LE MONDE

du Vendredi 20 novembre au mercredi 2 décembre

aux horaires d'ouverture de la médiathèque

En partenariat avec le conservatoire de musique, exposition « Les percussions dans le monde » et atelier découverte des percussions **samedi 21 novembre de 16h à 17h**. Sur inscription au 01 69 09 82 32.



U.T.L. - CONFÉRENCE

Mardi 24 novembre

à 14h salle des fêtes

Georges Pompidou

Conférence réservée aux
adhérents. Tél. 01 69 47 78 25

Thème : « Boris Vian, y'a
quelque chose qui cloche
là d'dans ». Intervenant :
Christelle Gonzalo.

« SOUS LES FEUILLES »

Samedi 28 novembre

salle Eldorado

Les élus du **Conseil
Municipal des Enfants** vous
invitent à venir déposer
2 livres et/ou 2 DVD par
personne.

de 15h à 15h30 : dépôt des
livres et DVD.

15h30 : début du troc.

Une animation sera proposée
pendant le dépôt des livres
et DVD.

Port du masque obligatoire.



Épinay
-Orge 17^e édition

Troc de livres
Troc de DVD

"Sous les feuilles"
samedi 28 novembre

15h - Dépôt des livres et DVD (enfants/adultes)
(Une animation vous sera proposée pendant le dépôt des livres et DVD)

15h30 - Troc

1 livre déposé = 1 livre emporté
1 DVD déposé = 1 DVD emporté
(2 livres et 2 DVD maximum par personne)

PARC DE LA MAIRIE - SALLE EL Dorado

HISTOIRES À PARTAGER

Samedi 28 novembre

à 16h30 à la médiathèque

Goûter littéraire et labo
d'histoires. À partir de 8 ans.
Sur inscription.

CORONAVIRUS - PORT DU MASQUE OBLIGATOIRE

AUX ABORDS DES ÉCOLES AUX ABORDS DES GARES

#restezvigilants



**VOUS ENTREZ
DANS UNE ZONE DE
PORT DU MASQUE
OBLIGATOIRE**

Dès 11 ans

**Victime ou témoin de
violences sexistes et sexuelles,
il existe un numéro
anonyme et gratuit.**

**ARRÊTONS
LES
VIOLENCES
3919**

Numéro national d'écoute et d'orientation
pour mettre fin au cycle des violences.

[ArrêtonsLesViolences.gouv.fr](https://www.ArrêtonsLesViolences.gouv.fr)



INFOS SPÉCIALES PÔLE SENIORS

Avec grand regret, nous vous informons que :

BANQUET D'AUTOMNE

Les restrictions sanitaires ne permettent pas d'organiser cet évènement cette année.

GYMNASTIQUE VOLONTAIRE

Pas de reprise pour le moment.

Le protocole sanitaire imposé à ce jour ne permet pas la reprise de cette activité dans de bonnes conditions.



ANNULATION DE LA SEMAINE BLEUE, semaine nationale pour les seniors.

ATELIER : « BIEN SUR INTERNET »

Vous voulez apprendre à naviguer sur internet et à utiliser les mails parmi d'autres utilisations ?

Bienvenue à l'atelier

« Bien sur internet »

du 5 octobre au 6 novembre 2020

les lundis et jeudis

le matin ou l'après-midi

(9 personnes maximum par groupe).

Inscription obligatoire auprès du C.C.A.S. au 01 69 10 25 66



Port du masque obligatoire

L'association **Delta 7**, grâce au soutien de la **Prévention Retraite Île-de-France**, propose en partenariat avec le **Centre Communal d'Action Sociale** de la ville, une formation aux outils numériques.

Cette formation s'adresse à des personnes de niveau grand débutant à débutant avancé.

**Résidence autonomie des Hauts Graviers
20 rue des Hauts Graviers - 91360 Épinay-sur-Orge**