

L'ÉCHO

MAGAZINE D'INFORMATIONS MUNICIPALES



Épinay
sur Orge

N°165

février - mars 2023

CÉRÉMONIE DES VŒUX

P.12

P.16 : Le nouveau
marché couvert

P.24 : Portrait
Catherine Brunet



POUR RENCONTRER VOS ÉLUS

Sur rendez-vous
au 01 69 10 25 60.

- **OLIVIER MARCHAU**
1^{er} Adjoint au Maire - Urbanisme - Mobilité - Vie économique
- **LAURENCE CASTAINGS**
2^{ème} Adjointe au Maire - Finances - Budget - Affaires générales - Espaces verts
- **VINCENT GALLET**
3^{ème} Adjoint au Maire - Relation CA Paris Saclay - Communication - Numérique
- **BRICE WALTER**
4^{ème} Adjoint au Maire - Patrimoine bâti - Politiques sportives
- **CHRISTIANE MARTIN**
5^{ème} Adjointe au Maire - Actions sociales - Solidarité - Santé
- **FRANCK BARRIÈRE**
6^{ème} Adjoint au Maire - Vie scolaire - Périscolaire - Enfance - Jeunesse
- **SYLVIE PANZANI**
7^{ème} Adjointe au Maire - Développement durable - Projets d'aménagements
- **NATHAN FABBRO**
8^{ème} Adjoint au Maire - Vie citoyenne - Évènementiel - Culture

SOMMAIRE

- 3 • Édito
- 4 • Retour en images
- 6 • Vie municipale
- 8 • Territoire
- 9 • Services municipaux
- 10 • Environnement
- 12 • **Dossier : Cérémonie des vœux**
- 14 • Urbanisme
- 15 • Noël à Épinay
- 16 • Vie économique
- 17 • Nouveaux acteurs économiques
- 18 • Travaux
- 19 • Tram T12
- 20 • Santé, solidarité
- 21 • Séniors
- 22 • Enfance
- 23 • Jeunesse
- 24 • Portrait
- 25 • Vie citoyenne
- 26 • Associations
- 28 • Tribune libre
- 29 • État civil
- 30 • Infos pratiques



Retrouvez-nous sur
Facebook, Instagram et LinkedIn
www.facebook.com/epinaysurorge
www.instagram.com/ville.epinaysurorge
[www.linkedin.com/company/
mairie-d-epinay-sur-orge](http://www.linkedin.com/company/mairie-d-epinay-sur-orge)



Retrouvez toutes nos
publications sur
www.ville-epinay-sur-orge.fr



N°165 / FÉVRIER - MARS 2023

5 300 exemplaires •

Directrice de la publication : Muriel Dorland

• **Codirecteurs de la publication :** Vincent Gallet et Nathan Fabbro • **Directrice de la communication :** Sarah Benhammou • **Secrétariat de rédaction, conception et mise en page :** service Communication - Thaïna Pierre et Roxane Célérier - Tél. 01 69 10 25 78 • **www.ville-epinay-sur-orge.fr** • **Photos :** service Communication, Adobe Stock, Freepik, Virginie Barré, Grzegorz Krawczyyk, Transamo, APSE, Association des Commerçants du Val d'Orge • **Impression :** RAS - Villiers-le-Bel - Tél. : 01 39 33 01 01 • **Vous ne recevez pas le magazine ?** N'hésitez pas à contacter le distributeur pour lui signaler au 01 64 97 11 31 • Boîte aux lettres IDF - 9 rue des Cerisiers - ZI de l'Églantier - 91090 Lisses.



Madame, Monsieur, chers amis Spinoliens,

Une nouvelle page, à écrire ensemble, s'ouvre : une action solidaire et associative toujours aussi dynamique, un plan vélo qui prend forme, des Spinoliens, des commerçants et acteurs économiques inventifs et innovants, une volonté de maintenir un service public de qualité et engagé vers une exemplarité renforcée, le lancement des travaux de réfection de notre marché couvert,... Ce début d'année débute sous des auspices encourageants à Épinay-sur-Orge.

Le contexte général n'est certes pas propice à l'optimisme. Cependant, je reste persuadée qu'avec de la patience, de la volonté partagée et une envie commune de poursuivre l'évolution et la modernisation de notre ville, des progrès réels et des projets bien visibles vont commencer à émerger dès cette année. Restons attentifs et solidaires, c'est notre force à Épinay !

Je vous souhaite une bonne lecture de ce nouveau numéro.

Bien fidèlement,

Muriel DORLAND

Muriel DORLAND

MAIRE D'ÉPINAY-SUR-ORGE
PRÉSIDENTE DÉLÉGUÉE DE LA COMMUNAUTÉ D'AGGLOMÉRATION PARIS-SACLAY



Muriel Dorland est À VOTRE ÉCOUTE.

Prendre rendez-vous et préciser l'objet de votre demande à l'adresse contact@epinaysurorge.fr ou au **01 69 10 25 60** (demander le Cabinet de Madame la Maire).

FÊTES DE FIN D'ANNÉE À LA RÉSIDENCE POUR PERSONNES AUTONOMES

DIMANCHE 27 NOVEMBRE

L'association de loisirs des résidents et le CCAS de la ville ont tenu leur traditionnel **marché de Noël de la Résidence**. Les résidents vous proposaient des gâteaux polonais, du chocolat, du miel, des calendriers de l'Avent et bien d'autres douceurs.



ÉPINAYTHON

DU VENDREDI 2 AU DIMANCHE 4 DÉCEMBRE

Lors de cette édition de nombreuses activités étaient proposées, **comme la nuit du jeu, le tournoi de hand fluo, le tournoi de basket, la tombola, une soirée jeunes et une soirée *Back to the 80's*** et d'autres événements au profit du Téléthon.

2 défis ont été relevés :

- Défi rameur, 413km en 24h ;
- Défi roller.

La Ville d'Épinay-sur-Orge souhaite remercier tous les **participants**, les bénévoles, les associations et les acteurs économiques pour leur soutien et leur mobilisation.

Le montant total des dons s'élève à 7 337,88 €.

COMMÉMORATION

LUNDI 5 DÉCEMBRE

Les élus du Conseil municipal, la société des membres de la Légion d'honneur et les associations d'anciens combattants **ont rendu hommage aux Morts pour la France lors des combats en Afrique du Nord.**



DON DE SANG

MARDI 6 DÉCEMBRE

La municipalité et l'établissement Français du Sang remercient les **73 donneurs** ayant participé à la collecte de sang. **Grâce à vos dons, vous sauvez des vies !**



RENCONTRE CITOYENNE

SAMEDI 10 DÉCEMBRE

Les élus sont allés à la rencontre des Spinoliens devant le centre commercial du Mauregard pour échanger autour d'un café sur les sujets qui les préoccupent. **Une expérience appréciée, qui sera prochainement renouvelée.**



ALLEZ LES BLEUS

22 NOVEMBRE AU 18 DÉCEMBRE

Du premier match à cette incroyable et rocambolesque finale, de très nombreux Spinoliens ont répondu présents pour soutenir les Bleus. Animations et accessoires ont été proposés par les services Jeunesse et Vie associative pour rythmer ces moments conviviaux. En dépit d'un score final défavorable, le parcours des bleus a été remarquable tout au long de cette coupe du monde. **Bravo les Bleus !**



RÉUNION PUBLIQUE

MARDI 10 JANVIER

Une réunion publique s'est tenue le mardi 11 janvier, salle des mariages à l'Hôtel de Ville, dans le cadre de l'expérimentation d'un alternat dans la rue de la Montagne. L'occasion de faire le point sur cette expérimentation avec les nombreux riverains présents et d'adapter la circulation de cet axe très fréquenté.



L'ALCHIMISTE À ÉPINAY

VENDREDI 20 JANVIER

Ce spectacle offrait un merveilleux voyage au spectateur: un voyage initiatique, un voyage rempli d'émotions et de réflexions sur la vie et sur le monde, un voyage théâtral. Un remède contre la mélancolie, l'ennui et la vacuité du quotidien. Une épopée joyeuse et insolente, où se mêlent gravité et profondeur. L'imaginaire prolifère et nourrit un rêve, le rêve de chacun : suivre sa « légende personnelle » et ainsi s'accomplir.



LE VÉLO À ÉPINAY-SUR-ORGE

Dans le cadre du Plan Vélo, la fin de l'année 2022 a fait place à une large concertation auprès des Spinoliens. Le diagnostic et les propositions d'itinéraire ont été présentés à chacun des Conseils de quartier mais également à l'occasion d'une réunion publique retransmise en direct le 26 novembre 2022.

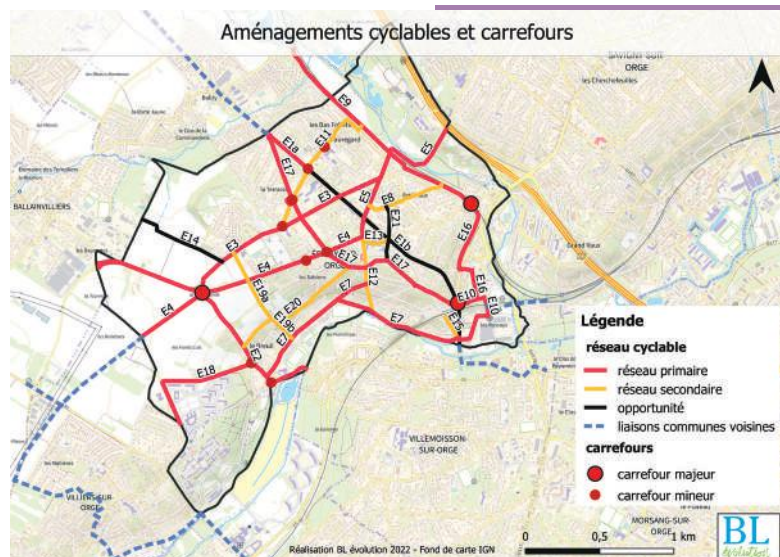
Ces séances de partage ont été fructueuses et ont pu valider les grands principes. Dans une démarche de cohérence territoriale, un travail de concertation a été mené avec les villes limitrophes. Ainsi, le réseau cyclable d'Épinay-sur-Orge se constituera en deux grandes phases :

- **UN RÉSEAU PRIMAIRE** qui permettra de couvrir les besoins essentiels de mobilités en vélo en reliant tous les quartiers aux équipements publics et les gares. Ce réseau sera réalisé en priorité sur la période 2024 – 2026 ;
- **UN RÉSEAU SECONDAIRE** qui se fera dans la continuité du réseau primaire. Celui-ci se fera sur la période 2026-2028 et s'adaptera en fonction des évolutions de notre ville (aménagement du centre-ville, fin de la ZAC de la Croix Rond).

DEUX POINTS MAJEURS À NOTER :

UN RÉSEAU ADDITIONNEL dit « opportunité » a été ajouté. Il nécessitera un travail en concertation avec le Département de l'Essonne.

Deux axes permettant de relier Chilly Mazarin - Longjumeau - Épinay-sur-Orge (Gare RER C) et celui de la RN20 - Ballainvilliers - Épinay-sur-Orge (Gare RER C) sont labellisés « **AXES COMMUNAUTAIRES** ». Cette distinction permettra d'obtenir un financement complémentaire de notre Communauté d'Agglomération.



En 2023, les services Techniques, en association avec le bureau d'études qui accompagne la ville depuis le lancement de cette démarche, doivent réaliser les études pour adapter les voiries concernées et lancer les marchés de réalisation des travaux.

Le Plan vélo ne se limite pas seulement à des sujets d'infrastructure routière. Il a l'ambition de favoriser la pratique du vélo sur Épinay-sur-Orge. C'est dans ce cadre qu'a été réalisé le circuit pédagogique aux abords du gymnase Mimoun.

Il est également nécessaire d'améliorer la cohabitation entre vélos et véhicules motorisés sur de nombreux axes qui seront partagés. Aussi, notre ville verra sa vitesse limitée à 30km/h sur l'ensemble de sa partie urbaine en 2023.

AVEZ-VOUS L'APPLI GEOVELO ?



Il s'agit d'une application de guidage pour cyclistes permettant le calcul d'itinéraires cyclables. Geovelo est un incontournable pour anticiper vos trajets à vélo.

Tout comme Waze, c'est un outil collaboratif : les utilisateurs peuvent signaler à la communauté des dysfonctionnements, des améliorations cartographiques, des points d'intérêt... Plusieurs options d'itinéraires sont proposées. Elles prennent en compte le type de vélo utilisé (électrique ou traditionnel). De plus, la distance à parcourir et la durée du trajet comptabilisent le dénivelé. Des informations utiles sont également mentionnées : stationnements vélos, points d'intérêt...



L'ORGUE EN MAINTENANCE

Fin novembre, l'Orgue de l'Église Saint-Leu-Saint-Gilles a bénéficié de travaux de rénovation au niveau des tuyaux frontaux, appelés Montre. Antoine Pascal, chargé des travaux de l'Orgue depuis plusieurs années, s'est occupé de résoudre le problème d'affaissement desdits tuyaux. En effet, ces derniers ont tendance à s'écraser sous leur propre poids. Les travaux consistaient alors à leur ajouter des soutiens, pour éviter leur détérioration et l'altération des sonorités.

Les tuyaux sont ainsi de nouveaux aptes à chanter à la perfection.



APPEL AUX MUSICIENS FÊTE DE LA MUSIQUE

Envie de vous exprimer sur scène lors de la Fête de la musique d'Épinay-sur-Orge ? La municipalité recherche des artistes seuls ou en groupe pour sa Fête de la musique prévue mercredi 21 juin à partir de 18h dans le parc de la Mairie. Venez faire danser les Spinoliens jusqu'au bout de la nuit ! Tous les styles musicaux sont les bienvenus.

Pour participer à l'événement, contactez le service Événementiel de la ville au 01 69 10 25 71 ou par e-mail à evenementiel@epinaysurorge.fr. Veuillez-vous manifester avant le vendredi 31 mars 2023. Une sélection sera faite parmi tous les candidats.

GESTION RAISONNÉE DES ESPACES VERTS

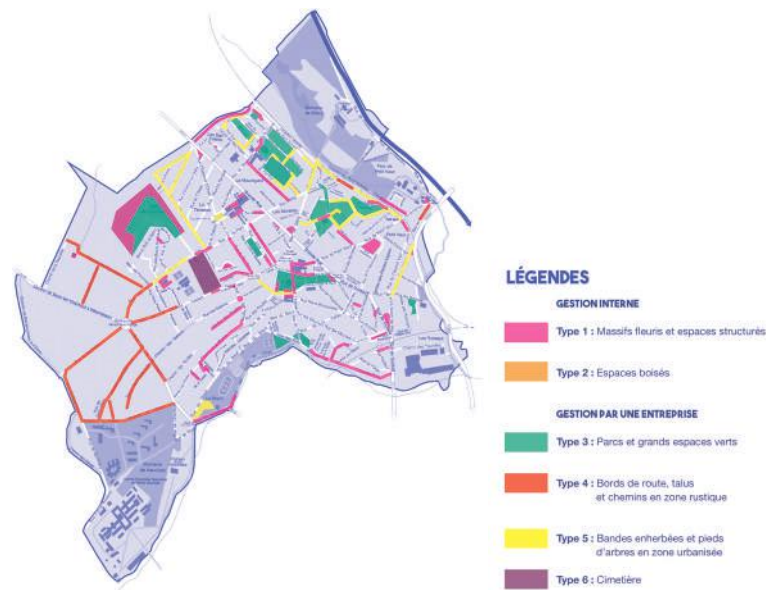
Les espaces verts urbains représentent un véritable enjeu de lutte contre le réchauffement climatique. Les bienfaits des végétaux sont multiples : dépollution des eaux, du sol et de l'air par le captage des particules polluantes, prévention des inondations en contribuant à l'évacuation des eaux pluviales, régularisation naturelle de la température, favorisation du développement de la biodiversité... **Conscient de ces enjeux, la municipalité a décidé de revoir le plan de gestion raisonnée de ses espaces verts, avec l'aide des Spinoliens lors d'ateliers participatifs.**

Un marché d'entretien public est en cours pour mettre en œuvre la gestion raisonnée des espaces verts.

Un plan détaille les prestations mises en œuvre pour chacune des zones :

- **TYPE 1** : massifs fleuris et espaces structurés.
- **TYPE 2** : espaces boisés.
- **TYPE 3** : parcs et grands espaces verts.
- **TYPE 4** : bords de route, talus, chemins en zone rustique.
- **TYPE 5** : bandes enherbées et pieds d'arbres en zone urbanisée.
- **TYPE 6** : cimetière.

Les espaces de type 1 et 2 sont pris en charge par les services de la ville. La zone 6 (cimetière) sera réservé aux entreprises adaptées ou structures équivalentes et aux structures d'insertion par l'activité. Les autres espaces seront gérés par des entreprises via un marché public.





CONCOURS DÉPARTEMENTAL DU JEUNE ÉCRIVAIN ET DU JEUNE ILLUSTRATEUR

Jusqu'au 28 février 2023 a lieu la 10^{ème} édition du Concours Départemental du Prix du Jeune Écrivain et du Jeune Illustrateur en Essonne. Ce concours d'écriture et d'illustration est ouvert à tous les jeunes âgés entre 8 et 18 ans révolus. Seule exception, les primés de l'édition 2021 ne peuvent participer cette année.

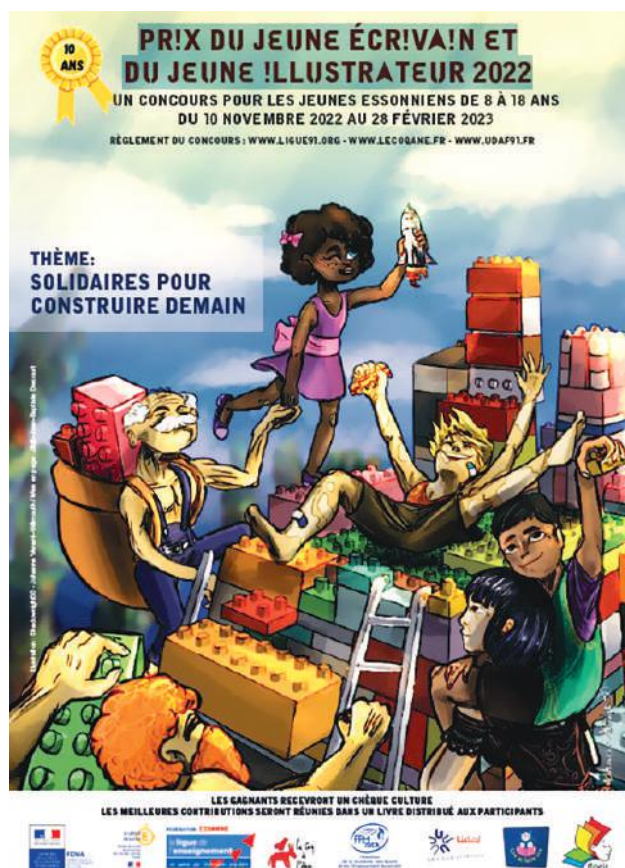
12 prix seront décernés à l'issue du concours selon 3 catégories d'âge. De plus, un grand forum festif de remise de prix sera organisé en juin 2023. Ouvert à tous les participants de l'édition 2022, ils pourront rencontrer un auteur-illustrateur jeunesse. Le thème de cette année est « SOLIDAIRES POUR CONSTRUIRE DEMAIN ». Alors, jeunes Spinoliens, jeunes Spinoliennes à vos stylos, vos crayons et vos feutres !

Aucune inscription préalable n'est nécessaire, il suffit d'envoyer vos textes et/ou vos illustrations selon les modalités suivantes :

- **POUR LES TEXTES** : envoi uniquement par mail à jeune-ecrivain@ligue91.org, format word ou odf (pas de pdf ou de version non modifiable), minimum 10 lignes et maximum 45 lignes.
- **POUR LES ILLUSTRATIONS** : envoi uniquement par courrier, format A4 uniquement et avec au dos du dessin les renseignements suivants : nom, prénom, âge et date de naissance, adresse postale et/ou adresse électronique du jeune participant ; adresse électronique, numéro de téléphone fixe ou de téléphone mobile des responsables légaux.

AU MAXIMUM, UN TEXTE ET UN DESSIN SONT ACCEPTÉS PAR PARTICIPANT.

- **Adresse postale** : Ligue de l'enseignement 91 - Prix du Jeune Illustrateur 2022 - 8 allée Stéphane Mallarmé - BP 58 - 91002 Évry-Courcouronnes Cedex.



ACTUALITÉS FIBRE

Les travaux, débutés cet été par l'opérateur d'infrastructure, se poursuivent. Altitude Infra, opérateur d'infrastructure télécom expert en fibre optique, assume seul la remise en état du réseau. Financièrement, cela représente plusieurs dizaines de milliers d'euros par armoire restaurée.

Concernant les secteurs impactés, toutes les routes optiques sont remises en conformité avec les plans. Cela induit des désagréments temporaires pour les usagers raccordés sur une fibre autre que celle prévue. Un gel commercial localisé empêche les fournisseurs d'accès internet de commercialiser de nouveaux abonnements. En cas de panne, c'est l'opérateur d'infrastructure qui effectue les réparations. Le dégel va s'étaler jusqu'au 2^{ème} semestre 2023.

Pour laisser le temps à tous les opérateurs de se préparer, les nouvelles rues (Rosa Parks et Madeleine Pelletier) seront raccordables à partir d'avril prochain.



LA MUNICIPALITÉ MOBILISÉE POUR LUTTER CONTRE L'INSÉCURITÉ ET LES INCIVILITÉS

La tranquillité publique est un droit fondamental et une priorité absolue pour l'équipe municipale. Pour y parvenir, l'équipe de la Police municipale, composée d'un brigadier-chef principal, d'un brigadier et de deux agents de surveillance de la voie publique, a été renforcée avec l'arrivée d'un responsable qui bénéficie d'une grande expérience du terrain, ce qui porte à 5 agents l'effectif de ce service.

Cette nouvelle organisation proportionnée était une nécessité pour notre commune. Le matériel, indispensable à la réalisation des missions, a ainsi été modernisé et complété.

Les agents de la Police municipale ont ainsi pu multiplier et intensifier leur présence aux abords des écoles et du collège, à proximité de la gare, dans le parc des Templiers mais aussi dans les zones pavillonnaires. Elle assure un rôle de **PRÉVENTION** et de **VERBALISATION** lorsque cela s'avère nécessaire.

Le travail conjoint entre la Police municipale et le Commissariat de Sainte-Geneviève-des-Bois est renforcé afin de procéder aux remontées d'informations et aux opérations communes de sécurisation sur le terrain.

En 2022, la Police municipale a procédé à **1 308 CONTRAVENTIONS** pour défauts de stationnements et **103 CONTRAVENTIONS** à l'occasion de contrôles routiers.

La municipalité et la Police municipale ont lancé un chantier de **MODERNISATION** du Centre de Supervision Urbain existant. L'objectif est de remplacer les caméras vétustes par des caméras de nouvelle génération, implantées judicieusement pour faciliter l'exploitation des images sur réquisition des services judiciaires. Cette démarche sera accompagnée par les services de l'État.

POLICE MUNICIPALE

Rue de la Gatinelle

Tél. : 01 69 09 03 71 / 06 76 41 16 52



CAMBRIOLAGES, ARNAQUES... ENSEMBLE RESTONS VIGILANTS

La prudence et la vigilance de tous sont les deux armes dont nous disposons pour enrayer les fléaux que sont les cambriolages et démarchages agressifs. Face à des comportements anormaux ou suspects, appelez la Police National au 17.





Zoom sur le PCAET communal

Approuvé en Conseil municipal et validé par la Communauté d'agglomération Paris-Saclay (CPS), le Plan Climat Air Énergie Territorial (PCAET) de la ville d'Épinay-sur-Orge définit des objectifs visant à lutter contre le réchauffement climatique et à favoriser la transition écologique d'ici à 2030. Dans chaque magazine municipal, il y a désormais une page consacrée à l'un des 9 axes d'actions du PCAET.

AXE 8 : VERS DES SERVICES PUBLICS EXEMPLAIRES

Une collectivité exemplaire est une administration qui, dans son fonctionnement interne, œuvre à réduire au maximum son impact climat-air-énergie et qui montre l'exemple à l'ensemble des citoyens, dans la manière dont elle gère les lieux et les services publics. Cet enjeu est également traité de manière transversale dans les autres axes du Plan Climat avec le déploiement de bâtiments modèles (axe 1), l'adoption d'une charte de l'aménagement et de la construction durable par tous les maîtres d'ouvrages publics (Axe 7).

ASSURER UN SUIVI ÉNERGÉTIQUE DU PATRIMOINE COMMUNAL ET AMÉLIORER SON EFFICACITÉ ÉNERGÉTIQUE :

La municipalité a engagé un audit énergétique de ses 14 bâtiments municipaux afin d'identifier les travaux d'amélioration. La chaufferie de la mairie, très vétuste, sera remplacée avant l'hiver 2023 par une chaudière avec un meilleur rendement.

Conjointement, une demande de subvention est en cours auprès de l'ADEME et de la Région Île-de-France afin de réaliser une étude de faisabilité pour la mise en place d'un réseau de chaleur sur la commune.

Par ailleurs, dans le cadre du projet de création d'un nouveau groupe scolaire, la Ville a fait appel à un programmiste. Il aide la Commune à déterminer les besoins capacitaires et qualitatifs de cet équipement. **Des exigences ambitieuses en matière de construction durable sont intégrées aux cahiers des charges.**

RÉDUIRE LES CONSOMMATIONS D'ÉNERGIE ET DÉPENSES LIÉES À L'ÉCLAIRAGE PUBLIC ET VALORISER LES RÉSULTATS :

Dans le cadre de son plan sobriété lancé en 2022, la Ville d'Épinay s'est fixée l'objectif de réduire sa consommation d'énergie de 10 %.

L'éclairage public représente 31% de la consommation d'électricité de la Ville. Depuis le 28 novembre 2022, l'éclairage public est coupé de 0h30 à 5h30. Cela permet de réduire nettement la consommation électrique et son coût.

Ces actions diminuent les effets perturbateurs sur la flore et la faune. Cela protégera en particulier certaines espèces d'insectes et de chauve-souris.

L'AIR INTÉRIEUR DU PATRIMOINE COMMUNAL :

Une analyse régulière des consommations énergétiques sur l'ensemble du patrimoine communal est réalisée. Parallèlement, un schéma directeur du patrimoine immobilier est en cours de rédaction cette année afin de déterminer l'état du patrimoine, les possibilités d'isolation et de gain énergétique.

SENSIBILISER ET FORMER LES SERVICES À L'ÉCO-RESPONSABILITÉ :

Le syndicat intercommunal de restauration des villes de Massy, Chilly-Mazarin et Épinay-sur-Orge (SIRMC) est en charge de l'élaboration des repas des enfants de la Ville sur le temps scolaire et périscolaire. **Il a engagé plusieurs actions au titre du développement durable dans l'activité de la cuisine centrale.**

Adhérente à la Société Coopérative d'Intérêt Collectif Coop Bio Île-de-France, une association de producteurs bio franciliens, **le SIRMC privilégie l'approvisionnement local et bio.**

Dans le cadre de la loi EGALIM, **un repas végétarien hebdomadaire est proposé aux enfants.**

Actuellement, l'approvisionnement local représente plus de 10% des achats de denrées alimentaires et le bio, près de 19%. **Ces parts ont vocation à augmenter grâce notamment au partenariat avec les producteurs locaux.**

Par ailleurs, la Commune a obtenu le soutien financier de la CPS pour accompagner la formation des services Techniques à l'entretien des espaces verts. Cette gestion raisonnée permet une meilleure préservation de la biodiversité en ville. Elle crée des îlots de fraîcheur appréciables lors des épisodes de canicule et de sécheresse.

ASSURER UN SUIVI ÉNERGÉTIQUE ET QUALITATIF DE

ENSEMBLE, PROTÉGEONS LA BIODIVERSITÉ

Afin de protéger la période de reproduction et de nidification des oiseaux, la municipalité rappelle les recommandations de l'Etat* et des associations partenaires (Triangle Vert et Renard) qui préconisent de ne pas tailler les haies, ni d'élaguer les arbres de la période allant du 15 mars au 31 juillet de chaque année. En fonction des aléas climatiques, la date du 31 juillet peut cependant être prolongée comme ce fût le cas en 2022.

Ne pas déranger ou déloger les oiseaux pendant cette période est crucial pour leur cycle de vie. L'enjeu est de taille car actuellement, **32 % des espèces d'oiseaux nicheurs sont menacés d'extinction** selon l'Union internationale pour la conservation de la nature (UICN).

ENTRE LE 15 MARS (pour les particuliers) **OU LE 1ER AVRIL** (pour les agriculteurs) **ET LE 31 JUILLET**, il est **interdit*** de tailler des haies et d'abattre des arbres situés dans et le long de parcelles agricoles.

La municipalité s'engage pour la préservation de la biodiversité portée par l'OFB et reviendra sur le sujet à l'occasion d'un prochain numéro.

*Source : ministère de l'Environnement, Office Français de la Biodiversité, Agence Régionale de la Biodiversité.

MA COUR AGRO-ÉCOLOGIQUE

Pour la deuxième année consécutive, la municipalité a initié le programme « Ma cour agroécologique - Quand les enfants céréalisent ». Il s'agit d'un programme pédagogique permettant aux élèves de CM1 et CM2 de comprendre et d'expérimenter les enjeux de l'économie circulaire, de la graine à la graine, de l'agriculture, de la biodiversité et de l'alimentation.

A l'automne 2022, les élèves de Paul Valéry ont démarré la première des trois sessions prévues au cours de l'année scolaire pour mettre en culture une parcelle de céréales dans la cour de leur école. Une deuxième session aura lieu en avril prochain pour l'entretien et l'observation par les enfants. Enfin, au mois de juin, à la fin de l'année scolaire, ils observeront la biodiversité et récolteront.

L'apprentissage se poursuit en classe : les élèves se questionnent sur la place de l'agriculture dans leur territoire, la biodiversité et les notions d'écosystème. Ma COUR AGRO-ÉCOLOGIQUE est un programme animé par les associations Terre et Cité et Triangle Vert en collaboration avec les professeurs de l'école.



VŒUX DU MAIRE, DU CONSEIL MUNICIPAL ET DU CONSEIL MUNICIPAL DES ENFANTS

Le dimanche 8 janvier dernier, Muriel Dorland, Maire d'Épinay-sur-Orge, a présenté ses vœux à la population à la salle des Fêtes, entourée des élus du Conseil municipal et du Conseil municipal des Enfants. L'occasion de revenir sur les moments forts de cette cérémonie...

Les élus du Conseil municipal des Enfants ont présenté leurs **meilleurs vœux de bonne année et le bilan de leurs actions passées et à venir**. L'occasion de revenir sur leur participation aux différentes commémorations et événements municipaux, mais également sur la **visite de Matignon en 2022, en présence du Premier Ministre**.

Devant de nombreux élus des villes voisines, d'une sénatrice, de partenaires, d'acteurs associatifs et économiques de la commune et de Spinoliens, **Muriel DORLAND est revenue sur les temps forts et les dossiers majeurs qui animent Épinay-sur-Orge**.

EXTRAIT DU DISCOURS :

« Mes chers amis, vous n'imaginez pas le plaisir que j'ai de pouvoir enfin vous réunir ce matin, vous recevoir à l'occasion des vœux du maire, les premiers du mandat. **Alors sans plus attendre, je vous présente tous mes vœux de santé, tous mes vœux de bonheur, tous mes vœux de réussite et d'épanouissement pour 2023, pour vous et vos proches.** »

« Je vais essayer de vous épargner la longue liste de toutes nos actions depuis plus de deux ans, depuis un début de mandat animé, parfois déconcertant et surtout plein de surprises. »

« Notre objectif est double : répondre aux défis et aux difficultés que nous rencontrons certes, répondre à vos aspirations bien entendu, mais **essayer de le faire en réfléchissant et en agissant différemment.** »

« C'est ce que nous souhaitons généraliser à Épinay-sur-Orge, par **davantage de proximité, de transparence, de démocratie participative.** »

« Nous avons lancé la révision de notre PLU, pour enfin contenir drastiquement les zones de fortes urbanisations, reprendre la main sur l'aménagement de notre commune, protéger le patrimoine bâti et arboré et vous offrir la possibilité de vous exprimer à l'occasion de la prochaine enquête publique. »

« D'ailleurs, cela n'aura échappé à personne, notre commune connaît en ce moment de nombreux chantiers de constructions. »

« Que les choses soient claires, car il paraît que cela va mieux en le disant, la très grande majorité des chantiers en cours sur notre commune sont des projets conformes à notre actuel PLU, instruits et délivrés avant notre arrivée ou juste après. Nous ne faisons que les accompagner. Et nous les avons retravaillés en y ajoutant des micro-crèches, la future maison médicale et les commerces en pied d'immeubles, lorsque cela a été possible. »

« Je voudrais préciser, ici, que comme vous, je suis inquiète du développement de notre commune. Ce développement est non seulement important, mais il n'est pas progressif, il nous arrive « d'un seul coup ». Alors plutôt que de s'inquiéter, avec mon équipe, je préfère réfléchir et travailler à son accompagnement. »

« Pourtant, en tant que Maire, je suis heureuse de voir que notre commune est attractive et séduit de nouveaux habitants, qu'Épinay-sur-Orge attire pour s'installer en famille. »

« **Je souhaite très sincèrement la bienvenue à tous les nouveaux Spinoliens et je les assure que ma porte est toujours ouverte, que mes adjoints sont à leur disposition et à leur écoute.** »

« Il est évident que si nous souhaitons conserver son âme, son esprit « village » et sa taille humaine, il est essentiel de maîtriser et contrôler son urbanisation. Alors le futur PLU sera bien plus contraignant et restrictif. **Vous pouvez compter sur notre détermination et notre imagination sur ce point.** »

« Faire attention à chaque euro dépensé est une exigence. Moderniser notre fonctionnement est un objectif quotidien. Optimiser les dépenses publiques une nécessité. Maintenir un service public de qualité est un devoir. »

« Malheureusement, les possibilités d'économies ne sont pas infinies, contrairement à ce que racontent certains. **Et il faut prioriser les choix.** »

« Non vraiment, je n'ai pas le sentiment que le besoin d'accès au service public soit en diminution. Au contraire, les attentes de nos concitoyens, des familles, de la jeunesse, de nos aînés, de nos acteurs économiques sont en constante progression. »

« **Mais voilà, comme trop souvent, nous les maires, devons pallier, bricoler, trouver des solutions là où l'État manque d'anticipation et de réactivité.** »

« Il est primordial que nous comptions sur nos propres atouts, sur notre propre capacité à dégager des ressources par nos projets et sur notre propre capacité à innover pour dépendre le moins possible de la conjoncture nationale. »

« La mise en service du futur T 12 qui reliera RER B, C et D est une véritable chance pour la commune et permettra de développer les mobilités douces sur notre territoire avec la création d'un pôle multimodal au niveau de la Gare d'Épinay-sur-Orge, porté par la Communauté d'agglomération Paris-Saclay et qui sera relié au futur plan vélo. »

« L'installation de deux nouveaux maraîchers sur la commune, qui proposeront en circuit court des produits de qualité et bio, traduit notre volonté de préserver, partout où cela est possible, les terres agricoles et d'accompagner les initiatives qui vont dans ce sens. »

« **Le ciment de notre pays, c'est notre République, celle qui rassemble et protège. Ce sont les valeurs que nous voulons transmettre à nos enfants, aux générations futures.** »

« Parmi ces valeurs, il y a celle de la mémoire et de la transmission grâce à nos aînés, engagés dans les associations patriotiques qui font vivre notre Histoire commune. »

« Parmi ces valeurs, il y a celle de la solidarité car à Épinay comme dans notre pays, il n'y aura pas de progrès collectifs possibles, pas de combat pour la protection de l'environnement, si nous ne nous servons pas de **notre intelligence collective.** »

« Parmi ces valeurs, **il y a celle de la citoyenneté et du don de soi.** »

« Permettez-moi de vous saluer, vous, toutes celles et tous ceux qui sont si nombreux dans cette salle, celles et ceux qui accompagnent les enfants dans les compétitions sportives, qui s'investissent dans une association de parents d'élèves, ceux qui réalisent des activités intergénérationnelles, qui s'engagent dans nos associations humanitaires et caritatives, qui participent à la vie locale dans une association de quartier, de locataires, de copropriétaires, toutes celles et ceux qui construisent au quotidien notre République par leur engagement individuel au service de l'intérêt général. »

« **Ils donnent tout son sens aux mots « citoyen et bénévole.** » »

« Grâce à la solide détermination de mon équipe, qui prend à bras le corps leur délégation et m'aident à porter le quotidien pour vous servir dans l'intérêt général, grâce à l'investissement et au professionnalisme des agents communaux, grâce à vous toutes et tous, **nous relevons ces défis ensemble.** »

« Notre motivation reste intacte malgré les difficultés et l'immensité de la tâche. »

« **Alors en 2023, chers amis, restons confiants, Républicains et Unis ! C'est tout ce que je vous souhaite pour passer ensemble cette nouvelle année 2023.** »

« **Très belle année 2023.** »

« **Moderniser notre fonctionnement est un objectif quotidien. Optimiser les dépenses publiques une nécessité. Maintenir un service public de qualité est un devoir.** »



L'ÉTUDE DU PÔLE GARE EST LANCÉE !

Courant 2022, la municipalité a sollicité Île-de-France Mobilités (IDFM) et la Communauté d'agglomération Paris-Saclay (CPS) pour lancer le chantier d'adaptation du pôle gare, compte tenu de l'évolution de l'offre de transport entre l'arrivée du T12, celle du plan Vélo et la réorganisation des arrêts de bus avec la nouvelle gare routière en 2024.

BONNE NOUVELLE !

NOTRE DEMANDE A TROUVÉ ÉCHO

Île-de-France Mobilités et la Communauté d'agglomération Paris-Saclay ont retenu le bureau d'étude TTK pour mener à bien cette étude majeure et dimensionnante pour le quartier de la Gare, en particulier pour le parvis de la gare et la place Stalingrad.

Cette étude devra **redéfinir les aménagements à réaliser entre les prolongements des quais du RER et ses deux nouveaux accès** – ces travaux devraient intervenir fin 2023 – ainsi que **le traitement du secteur « allée des Tourelles »**.

La réunion de lancement a eu lieu le **22 novembre 2022** et a réuni l'ensemble des protagonistes (Ville, CPS; IDFM, Département, RATP, Transdev, SNCF Gares et Connexions, Autocar Dominique). Les études sont bel et bien engagées.

CONSTRUCTIONS EN COURS

Dès le début du mandat, la municipalité s'est engagée à fournir régulièrement l'état d'avancement des différents projets immobiliers dans les différents quartiers de la ville ; projets qui ont été rendus possibles par l'approbation du Plan Local d'Urbanisme (PLU) approuvé sous l'ancienne mandature en juin 2019.

À ce jour, dans le secteur de la Gare, un permis a été accordé prévoyant la création de **633 logements**; les travaux sont en cours, dont **54% en secteur social**. En centre-ville, ces chiffres s'élevaient à **380 dont 38% en secteur social** et dans la ZAC de la Croix Ronde respectivement à **327 et 42%**.

Ces pourcentages peuvent paraître bien évidemment élevés, mais ils permettent à la commune de **rattraper progressivement son retard pour atteindre l'objectif des 25% de logements sociaux** ; le taux au 01 janvier 2022 s'élevait à un peu plus de 15%.

Toutefois, la municipalité reste particulièrement **vigilante et mobilisée pour contenir et freiner ce rythme intense**.

Par exemple, dans le secteur Gare, **un promoteur immobilier, souhaitant développer un immeuble de 42 logements, deux immeubles de bureaux et des résidences hôtelières**



privées de co-living ou coworking de 289 unités, a été refusé une première fois pour diverses non-conformités. Il fait toujours l'objet d'âpres négociations entre le promoteur LP Promotion et la Commune pour définir un nouveau projet et correspondre au prochain PLU.

En effet, de manière plus générale, **la municipalité actuelle, dès son arrivée, a lancé la révision du PLU dans le but de ralentir et maîtriser l'urbanisation future et davantage protéger le patrimoine bâti et végétal**.

L'adoption, lors d'un débat, du nouveau Plan d'Aménagement et du Développement Durable (PADD) du futur PLU, en juillet 2022, permet désormais à la municipalité de pouvoir **surseoir aux demandes d'autorisation d'urbanisme des nouveaux projets immobiliers** qui seraient contraires à ces objectifs.

Pour rappel, dans le cadre des études encore en cours, il est toujours possible d'apporter vos idées et vos contributions, via les canaux suivants :

- **Le registre de concertation** (ouvert depuis le début de la procédure) au service Urbanisme en mairie ;
- **L'adresse mail spécifique :** revision.plu@epinaysurorge.fr;
- **Un courrier adressé par voie postale à Madame la Maire** en mairie
8, rue de l'Eglise 91360 Épinay-sur-Orge.

DÉMATÉRIALISATION DES AUTORISATIONS D'URBANISME

Pour rappel, **il est désormais possible de déposer vos demandes d'autorisations d'urbanisme par voie dématérialisée**.

Pour cela, il suffit de se connecter sur le site de la ville dans la rubrique « Démarches en ligne ».





NOËL À ÉPINAY

Le dimanche 11 décembre dernier avaient lieu les traditionnelles festivités de Noël à Épinay-sur-Orge. Cette journée riche en animations était l'occasion pour les petits et grands de se retrouver et de partager un moment féerique pour les fêtes de fin d'année.

La journée a d'abord débuté avec la tournée du Père Noël. Celui-ci était escorté pour l'occasion par les **Élus du Conseil Municipal des Enfants**. Avec la participation des membres des **Conseils de Quartier**, le traineau du Père Noël s'est rendu dans les 5 quartiers de la ville pour la plus grande joie des enfants qui sont allés à sa rencontre. Ce sont ensuite près d'une trentaine d'exposants locaux qui ont pris place sur l'Esplanade de la Mairie pour participer au **Marché de Noël**. L'événement s'est ponctué de plusieurs **animations gratuites** : jeux et manèges, piste de luge, parcours dans les arbres, devinettes avec lots à gagner, chants de Noël et de nombreux ateliers. Tandis que les enfants trépignaient d'impatience de grimper sur les poneys, les adultes dénichaient leurs cadeaux de Noël ou sirotaient un bon vin chaud. **Tous ont apprécié la venue du Père Noël**. Les festivités se sont clôturées avec le traditionnel **concert de Noël à l'Église St-Leu-St-Gilles**, proposé par la municipalité avec la participation de **5 associations spinoliennes** : les Amis de l'Orgue, le Conservatoire de musique, les Concerts de la Gatinelle, la Troupe du Cab et Ars Cantoria. Un sublime instant musical qui a fait le plaisir d'un public présent en nombre. **Leur générosité a permis de collecter 879 € de dons en faveur de l'association Handicap Loisirs.**

Merci aux acteurs associatifs et économiques, aux participants et aux services municipaux qui ont œuvré pour la réussite de cette journée.



LES VITRINES DE NOËL

Pour la deuxième année consécutive, petits et grands ont pu admirer les fenêtres de l'Hôtel de Ville pendant les fêtes. Elles se sont parées des couleurs de Noël pour l'occasion grâce aux vitrines réalisées par les associations Épinay Loisirs APSE, le Photoclub, Coquelicots et Pissenlits et par Catherine Brunet, la gardienne des lieux. **Un grand merci à tous nos artistes de Noël.**



LE NOUVEAU MARCHÉ COUVERT

Le marché couvert est un équipement public incontournable dans notre centre-ville, malheureusement trop peu connu par les Spinoliens. L'ambition est d'en redonner de la visibilité et d'en faire un outil pour le développement commercial. Ainsi, la Ville a engagé début 2022 un programme de modernisation des « halles » qui se concrétisera par :

UN MEILLEUR RESPECT DES NORMES

Sans travaux majeurs depuis sa construction au début des années 1980, **l'ensemble du bâtiment sera revu et mis aux normes**. Les aspects sanitaires seront entièrement révisés et un dispositif de sécurité incendie sera installé. En abandonnant les lanières plastiques et les grilles métalliques, **il sera également entièrement fermé pour minimiser les déperditions énergétiques et l'intrusion des oiseaux**.

UN MARCHÉ COUVERT PLUS FONCTIONNEL

Deux nouveaux locaux seront adossés au marché couvert : **l'un pour les commerçants, l'autre pour la ville**. Des sanitaires seront également installés pour l'ensemble des usagers.

LES HALLES POURRONT AINSI ÊTRE CONFIGURÉES :

- **Au format « marché » comme aujourd'hui**, optimisant les alentours du bâtiment pour y intégrer de nouveaux forains.
- **Au format « événementiel » pour utiliser cet équipement sur d'autres créneaux que ceux traditionnels du marché** du mardi et du vendredi. **Les « afterworks »** testés en 2022 devraient se poursuivre et **de nouvelles animations commerciales** seront lancées les week-ends, avec les commerçants d'Épinay-sur-Orge.

UN MARCHÉ PLUS ATTRACTIF

Un travail de concertation avec les commerçants présents dans le marché a été engagé pour rénover leurs étals dans le but d'améliorer l'accueil des clients. **De nouveaux stands** seront également installés.

Les travaux - évalués à environ 165 000 Euros et partiellement financés par l'État à hauteur de 82 560 Euros - **devraient se dérouler de mai à septembre 2023**. L'objectif étant de limiter la période de fermeture du marché.



VIRGINIE BARRÉ SOPHROLOGUE



Virginie Barré vous propose ses compétences en sophrologie. Mais qu'est-ce que la sophrologie ?

En passant par le corps et à l'aide de différents outils, la sophrologie permet de trouver en soi les ressources nécessaires pour dépasser une difficulté ou

atteindre un objectif. Cela passe par des exercices de respiration, de concentration, des postures spécifiques et du lâcher prise.

Riche d'une formation certifiante à l'Académie de sophrologie de Paris, et d'une formation de sophrologue adaptée aux enfants, Virginie Barré saura mettre ses qualités d'écoute et de bienveillance pour accompagner des particuliers autour de différentes problématiques : gestion du stress, troubles du sommeil, accompagnement dans le cadre d'une maladie chronique, préparation à un examen (sportif, scolaire, médical ou autre), confiance en soi, phobie scolaire etc. Ses compétences de sophrologue lui permettent également d'intervenir dans différentes collectivités : écoles, entreprises, maisons de retraite...

06 29 89 62 36

virginiebarre.sophrologie@gmail.com

L'AMIK'ALE



La brasserie artisanale L'Amik'ale a ouvert ses portes en novembre 2022 à Épinay-sur-Orge. Des bières blondes et ambrées vous sont proposées tout au long de l'année tandis que des bières éphémères rythment chaque saison.

Vous pouvez découvrir ces breuvages sur leur site et y passer commande ou directement les contacter. Les retraites s'effectuent sur rendez-vous ou en livraison selon la demande. Que vous soyez professionnel ou amateur, ils s'adaptent à vos besoins. Pour une soirée particulière, un évènement ou une fête, ils proposent également les bières en fûts et le prêt d'une tireuse à bière, sur réservation.

Brasserie L'Amik'ale

13 Sentier des Ruelles - 91360 Épinay-sur-Orge

06 95 37 14 01

<https://brasserie-lamikale.webnode.fr/>

Brasserie L'Amik'ale



NABO & GÂTEAU

La société Nabo & Gâteau a été créée le 1^{er} février 2022, par Grzegorz Krawczyk, un pâtissier ayant 20 ans d'expérience. Travaillant dans une boulangerie parisienne, il rêvait d'ouvrir son propre atelier. Les gâteaux sont créés dans la cuisine familiale à Épinay-sur-Orge.

« Notre première idée était de toucher la clientèle polonaise. Ensuite nos amis et voisins français, qui avaient souvent l'occasion de déguster nos produits, nous ont poussé à également proposer nos services sur le marché français. Nous sommes présents au marché de Lozère à Palaiseau et au marché de Massy Centre-Ville. Nos gâteaux sont délicieux, originaux et savoureux. Ils sont fabriqués à partir de recettes maison. Il n'y a pas de chaîne de production, chaque gâteau est fabriqué sur commande. Vous pouvez choisir leur taille, leur forme, leur saveur et leur décoration pour tous types d'occasions. L'atelier vous accueille et vous invite à découvrir nos spécialités inspirées de la pâtisserie polonaise. »

Nabo & Gâteau

15 allée des Primevères

91360 Épinay-sur-Orge

07 66 04 15 82

www.nabogateau.eatbu.com

nabogateau@gmail.com



RUE DES MEUNIERIS

2^{ÈME} TRIMESTRE 2022 JUSQU'À L'ÉTÉ 2023 :

- **Forage et mise en place** du mur de soutènement en béton armé.
- **Réfection** des réseaux de gaz, d'assainissement, d'électricité, etc.
- **Réfection** du tapis de voirie
- **Travaux de finition** : clôtures entre les propriétés, mise en place de la terre végétale et engazonnement.



L'ÉCOLE CAMUS

Pour apporter plus de confort aux enfants ainsi que faciliter le travail des agents de cantine lors des repas du midi, la municipalité a augmenté la capacité des réfectoires. Il y a désormais deux salles de cantine supplémentaires, anciennement des salles d'activités. Ces dernières ont été déplacées au 2^{ème} étage et remises à neuf. Les sols, les murs, les plafonds et les peintures ont été refaits pour accueillir les enfants dans les meilleures conditions possibles.

Après seulement un mois de mise en place, le confort sonore est déjà notable: les enfants mangent dans une atmosphère plus sereine. L'organisation du personnel communal travaillant à la cantine a également été améliorée.





INFO TRAVAUX TRAM 12

AU NIVEAU DU PARKING SNCF

Les candélabres d'éclairage ont été posés au cours du mois de janvier. Le parking est en cours de finalisation.

AU NIVEAU DE LA RD257

Des travaux de terre-plein central sont en cours des deux côtés de la zone de débranchement (zone de passage entre la partie ferrée et la partie urbaine). Le revêtement définitif sera posé pendant 3 nuits dans la première quinzaine du mois de mars.

AU NIVEAU DE LA STATION

Le grutage des abris des stations a eu lieu en janvier. Le revêtement de station (dallage/pavage) a été posé en parallèle. La pose du revêtement définitif de la station s'est achevée mi-janvier. La station sera terminée au printemps 2023.



DES DÉFIBRILLATEURS POUR SAUVER DES VIES

En France, chaque année, entre 40 000 et 50 000 personnes sont victimes d'une mort subite. **Ces décès se produisent parce que les victimes n'ont pu bénéficier, au bon moment, de l'intervention d'une personne qui aurait pu leur sauver la vie en pratiquant les gestes de premier Secours**, par exemple, en administrant un choc électrique (défibrillation) le temps que les services de secours interviennent.

Un Défibrillateur Automatisé Externe (DAE) est un dispositif médical qui permet de faire face à un arrêt du coeur, en réalisant **un choc électrique de défibrillation** accompagné d'un massage cardiaque.

Les services Techniques ont implanté **24 défibrillateurs dans les 14 bâtiments de la commune qui accueillent du public** : le Stade du Breuil, le Complexe sportif des Templiers, les écoles Albert Camus et Paul Valéry, le marché couvert, la PMI/Petite enfance, la salle de la Croix Ronde, le cimetière, le parc des Templiers, les salles annexes, l'entrée de l'Église, le gymnase Alain Mimoun, la Résidence pour Personnes Autonomes ainsi qu'un défibrillateur mobile pour la Police municipale.

Ceux-ci sont installés de telle façon à être protégés du gel en hiver, et ventilés en été.



UN NOUVEAU RESTAURANT : LE RELAIS DE SILLERY

La Fondation Franco-Britannique de Sillery, qui est implantée sur la commune d'Épinay-sur-Orge est reconnue d'Utilité Publique par l'État. Elle agit en faveur des personnes en situation de handicap, d'exclusion sociale et intervient pour l'insertion socio-professionnelle.

Début février 2023, un restaurant va ouvrir ses portes pour le plus grand plaisir des gourmets et gourmands.

Du lundi au vendredi midi, vous pourrez déguster des menus concoctés et proposés, par les cuisiniers, les serveurs et leurs apprentis. Progressivement, le restaurant développera son offre en proposant des plats à emporter et des livraisons *via* des plateformes.

Un projet qui permet l'insertion de personnes en situation de handicap et développe l'offre de restauration sur la commune.

LE RELAIS DE SILLERY

6 rue de Charaintru

Ouvert du lundi au vendredi **tous les midis** service à table ou à emporter. Propose également un **service traiteur** (séminaire, tout type de réception...).

Sur réservation uniquement au 01 69 79 36 28.





DES COLIS GOURMANDS POUR NOS SENIORS

En décembre 2022, les séniors de plus de 70 ans ont pu retirer leur colis gourmand rempli de surprises. Les colis étaient composés de petites douceurs pour ces fêtes de fin d'année.



PROTÉGER LES PERSONNES VULNÉRABLES

Le Maire a l'obligation de tenir un fichier des personnes à contacter en cas de déclenchement du plan d'alerte et d'urgence par le Préfet (canicule, grand froid, épidémie...). Les personnes énoncées ci-dessous et qui résident à leur domicile peuvent être inscrites sur le registre nominatif :

- Les personnes âgées de 65 ans et plus ;
- Les personnes âgées de plus de 60 ans reconnues inaptes au travail ;
- Les personnes adultes en situation d'handicap.

L'inscription peut se faire en remplissant une fiche disponible à l'accueil de la mairie, ou par appel téléphonique, ou par courrier. Il faut renseigner nom, prénom, âge, adresse, téléphone.

FÊTES DE FIN D'ANNÉE À LA PETITE ENFANCE

Noël est aussi bien l'occasion de redevenir enfant que de voir des yeux briller. Les différentes structures de la Petite enfance ont organisé des événements pour célébrer cette belle fête.

Le 2 décembre, le Relais Petite Enfance a organisé le spectacle « Je suis un arbre », pour les assistantes maternelles: une déambulation poétique autour d'un arbre avec musique, jeux d'ombres et de lumières. Le samedi 3 décembre, les enfants et les parents de la crèche familiale ont assisté à un spectacle « Kaloula et les fées de l'hiver » : une petite fille vivant en Afrique, qui grâce à deux fées va voir la neige. Un goûter - moment d'échange et de convivialité réunissant professionnels, assistants maternels et familles - s'en est suivi. Concernant la halte-garderie, jeudi 15 décembre, les parents sont venus en nombre pour participer à un goûter. Chacun a amené sa spécialité culinaire, permettant de voyager dans divers pays : Moldavie, Turquie, Égypte, France... Les parents et les enfants ont chanté avec l'équipe les chants préférés des plus jeunes. Le mardi 20 décembre, les assistantes maternelles libérales ont organisé une fête de Noël pour les enfants avec l'investissement de la Mairie, des commerçants d'Épinay-sur-Orge, de Longjumeau et de Ballainvilliers, des associations spinoliennes ainsi que de leurs proches. Les enfants ont participé à des chants de Noël et ont fait la rencontre du Père Noël. Ils sont repartis avec leurs cadeaux.



RPE : NOUVELLE AMPLITUDE HORAIRE

Désormais le Relais Petite Enfance (RPE) est ouvert au public le vendredi matin pour une demi-journée supplémentaire pour des matinées d'éveil. Ces dernières se dérouleront au RPE tous les lundis, mardis, jeudis et vendredis matin de 9h30 à 11h30. Pour rappel, les lundis, mardis, jeudis et vendredis après-midi sont dédiés à l'accueil des parents et futurs parents, sur rendez-vous uniquement. Le relais est fermé le mercredi.

Tél. : 01 69 10 25 79

Le service Petite enfance vous invite à une réunion d'information sur
LES MODES D'ACCUEIL
pour les parents et futurs parents

Relais Petite Enfance / crèche familiale / petite crèche / crèche PEVO

14 février 2023 à 18h
SALLE ELDORADO

Épinay sur Orge

Informations : 01 69 10 07 88 / 01 69 10 08 14

LA CRÈCHE FAMILIALE RECRUTE

Vous résidez dans les communes d'Épinay-sur-Orge ou de Villemoisson-sur-Orge, vous êtes assistant(e) maternel(le) ou souhaitez le devenir ? La commune recrute ! Accueillir des enfants chez soi tout en bénéficiant des avantages d'une structure... c'est tout cela, devenir assistant(e) maternel(le) à la Crèche Familiale.

Motivations : aimer travailler en équipe, partager et porter un projet pédagogique commun, évoluer et se former tout au long de sa carrière. **Qualités requises** : être à l'écoute, patient(e), disponible, motivé(e), organisé(e), responsable et respectueux(se) ; faire preuve d'une bonne communication, d'un sens du service public, de l'esprit d'équipe et de discrétion professionnelle. **Formation et agrément** : L'agrément délivré par la PMI (Protection Maternelle Infantile) est obligatoire.

FORMATION EN 2 TEMPS : Formation initiale de 80 heures et validation des acquis obligatoires avant d'accueillir le premier enfant. Puis 40 heures à faire dans les 3 ans à compter de la première embauche.

LES AVANTAGES DE LA CRÈCHE FAMILIALE : Travail au sein d'une équipe pluridisciplinaire, accompagnement par une équipe d'encadrants. Cadre légal, salariat, statut contractuel de droit public, CDI (sous condition d'agrément). CNAS. **Accès aux formations** du CNFPT (Centre National de la Fonction Publique Territoriale). **Accès aux animations et locaux** de la Crèche Familiale. Pas de lien d'argent avec les familles. Gestion administrative gérée par la structure.

PRATIQUE : Envoyez votre lettre de candidature à Madame Le Maire directement en Mairie. Par courrier à l'adresse de la Crèche Familiale : 10 rue de la Division Leclerc 91360 Épinay-sur-Orge. Tél. : 01 69 10 07 88.



LES VACANCES AU SERVICE JEUNESSE

Les jeunes ont pu profiter de soirées conviviales dans les locaux du service Jeunesse, d'activités variées (ateliers créatifs, gaming, laser tag, paintball, sports au gymnase...) et d'un **après-midi** à La Tartine Ludique, un bar à jeu des environs !



TREMPLIN CITOYEN : FAITES VOTRE DEMANDE EN LIGNE !

La Ville d'Épinay-sur-Orge met en place auprès des jeunes de 16 à 25 ans **le dispositif Tremplin citoyen du Département de l'Essonne**.

Le Tremplin citoyen **permet aux jeunes essonnais d'accéder à l'autonomie dans la réalisation de leurs projets et de valoriser leur envie de s'engager pour les autres**.

Il vise à **financer à hauteur de 400€ leur projet d'autonomie** en contrepartie d'un **engagement citoyen** d'une durée de 40h (1 projet entre 16 et 20 ans et 1 projet entre 21 et 25 ans).

LA RÉALISATION D'UN ENGAGEMENT CITOYEN :

Justifier de 40h d'engagement citoyen au sein d'associations ou de la municipalité.

PLUS D'INFOS :



FORMATION THÉORIQUE BABA

Un stage Bafa Perfectionnement « l'animation Péricolaire » est prévu du **27 février 2023 au 06 mars 2023**, organisé par le service Jeunesse et la Ligue de l'enseignement. **Tarif : 250€ + repas (4€/jour)**. Salle Gilquinière. Renseignements auprès du service Jeunesse.

Un stage Bafa Base est prévu du **29 avril 2023 au 06 mai 2023**, organisé par le service Jeunesse et la Ligue de l'enseignement. **Tarif : 280€ + repas (4€/jour)**. Salle Gilquinière. Renseignements auprès du service Jeunesse.

CATHERINE BRUNET, LES DOIGTS DE FÉE DE LA MAIRIE

Au cours de ces dernières années, vous vous êtes marié ou civilement baptisé à Épinay-sur-Orge ? Alors vous êtes sûrement reparti avec l'une des créations de Catherine, l'actuelle gardienne de l'Hôtel de Ville.

Spinolienne, Catherine Brunet intègre la restauration scolaire de l'école Albert Camus en 2009, après avoir été responsable de magasin. Rapidement titularisée, elle remplace maintenant depuis 6 ans l'ancienne gardienne partie à la retraite. Entre l'entretien des locaux et la gestion des salles municipales en location, les journées de Catherine sont bien remplies.

« Catherine est bien plus qu'une gardienne » assure Madame la Maire, Muriel Dorland. « C'est **la femme providentielle, toujours présente, elle s'assure que tout se passe bien.** Elle n'hésite pas à rendre meilleur le quotidien des agents et des élus de l'Hôtel de Ville. Un quotidien rempli de petites intentions, de bienveillance et de participation à la vie municipale. » Catherine aime dire que la mairie c'est sa maison, son château. C'est un lieu qui lui rappelle de nombreux souvenirs : « Ici, à l'époque où le maire adjoint vivait dans ces murs, j'y déambulais sans savoir qu'un jour je serai la gardienne des lieux ! »

Sur proposition de Muriel Dorland, **notre gardienne des clés conçoit des porte-documents personnalisés pour les nouveaux mariés spinoliens.** Face au succès de ces créations, elle propose également **des étuis pour le livret de baptême civil et pour le miel offert par la mairie lors des cérémonies.**

Au-delà de ses activités de *scrapbooking*, Catherine décore aussi les vitrines de la Mairie au rythme des saisons. C'est une passion qu'elle aime partager, notamment à la Résidence des personnes âgées où elle anime un atelier créatif grandissant.

“

Je suis contente d'aller travailler le matin. Les gens sont aimables avec moi. Je me sens reconnue et utile, grâce notamment aux créations à l'occasion des mariages !

Catherine BRUNET

”



Catherine Brunet présente ses créations pour les nouveaux mariés spinoliens.



TRIBUNE DES CONSEILS DE QUARTIER

CONSEIL DE QUARTIER | Gares

Les membres du conseil de quartier Gares vous souhaitent leurs meilleurs vœux pour cette nouvelle année 2023.

Comme l'année dernière, à l'occasion de la fête de Pâques, nous invitons les enfants (jusqu'à 12 ans) à venir participer à la chasse aux œufs, le lundi 10 avril 2023, sur la place des fêtes, à 11h. (sans inscription préalable)

Nous nous retrouverons au cours des semaines suivantes pour une chasse aux trésors dans Epinay et pour un pique-nique à partager entre les habitants du quartier et nous vous réservons quelques autres surprises pour cette année.

A très vite,

Les membres du CQ Gares

CONSEIL DE QUARTIER | Centre-ville Hauts Graviers Petit Vaux

Le Concours photo « Les Arbres d'Épinay au Fil des Saisons » continue...

Envoyez-nous votre photo d'hiver accompagnée d'informations sur l'arbre photographié par e-mail avant le 1^{er} mars 2023.

Le jury est composé d'habitants de la ville, écrivez-nous si vous êtes intéressé(e).

Notre balade d'hiver nous permettra de nous rencontrer dans le quartier. Rendez-vous le 12 février de 10h à 12h, venez avec votre appareil photo !

Renouvellement des conseils de quartier en 2023

Notre premier mandat se termine bientôt, les conseils de quartier seront renouvelés dans le courant de l'année. Vous êtes les bienvenus pour nous rejoindre. N'hésitez pas à nous contacter dès à présent pour toute question ou pour participer à l'une de nos réunions.

Contact : cq-cvhgpv@epinaysurorge.fr

Retrouvez-nous sur notre site

et sur Facebook :



ÉPINAY SCRABBLE

Depuis des décennies, le Scrabble divertit les amateurs de jeux de mots. Jeu de société incontournable, il connaît toujours autant de succès. **C'est donc naturellement que depuis des années, l'association Épinay Scrabble organise des séances collectives de jeu.**

Après plus de 40 ans de bénévolat au sein de la ville, c'est en 2021 que **M^{me} Pape devient Présidente de l'association Épinay Scrabble.** Tous les vendredis de 14h30 à 17h, en salle de l'Eldorado (hors vacances scolaires), M^{me} Pape convie les Scrableurs à se réunir. Chaque adhérent vient avec son jeu. Plus qu'un jeu, **le Scrabble à Épinay permet aux adhérents de créer du lien entre eux.** Les adhérents se réunissent une fois par an au restaurant, avec la participation de l'association.

Vectrice de bonne ambiance, l'association rythme ses sessions de jeu au fil des saisons. **Le vendredi 20 janvier, Épinay Scrabble a fêté l'Épiphanie avec sa galette des Rois.** Très généreuse, l'association **Épinay Scrabble fait un don à chaque Épinaython pour soutenir le Téléthon.**

INTÉRESSÉS PAR L'ASSOCIATION ?

Vous êtes les bienvenus pour devenir les prochains adhérents même en cours d'année, ou vous pouvez également vous essayer au Scrabble lors d'une séance d'essai avant de vous décider. L'adhésion s'élève à **12€ par an.**

CONTACT :

- Tél. : 01 69 34 13 31 / 06 71 43 77 86
- Mail : mariepierrepepe@yahoo.fr



PRIARTEM : SENSIBILISER AUX ONDES

L'article relatif à la présentation de l'association PRIARTEM, qui mène des actions d'information et de sensibilisation aux risques sanitaires et environnementaux potentiels liés à l'exposition aux ondes électromagnétiques, paru dans l'écho de janvier comportait quelques erreurs. Ci-dessous le rectificatif :

- En relation avec plusieurs instances nationales de santé, PRIARTEM participe à des comités et des groupes de travail notamment avec l'ANSES (Agence nationale de sécurité sanitaire de l'alimentation, de l'environnement et du travail), elle apporte sa contribution lors de consultations publiques, elle participe au Collectif Attention « Tous attentifs à la surexposition aux écrans » et fait également partie du CISE (Collectif Inter-Associations pour la Santé Environnementale) notamment dans le cadre de la Journée mondiale des maladies environnementales.
- Par le biais d'une permanence téléphonique, PRIARTEM apporte des conseils et répond aux interrogations des personnes électro hypersensibles (EHS) ou des personnes non EHS attentives et préoccupées par leur environnement, leur santé et cherchant à limiter leur exposition aux ondes.
- Sophie Pelletier est la Présidente de l'association. Jacqueline Thouément est la correspondante locale sur Épinay-sur-Orge.

OCTOBRE ROSE :

De fin septembre à début novembre dernier, l'exposition "Octobre Rose" de l'association APSE a été installée en mairie. **56 aquarelles, pastels, dessins et sculptures** composaient cette exposition.



ASSOCIATION DES COMMERÇANTS DU VAL D'ORGE

Depuis septembre 2022, les commerçants de la galerie du Carrefour Market se sont réunis pour créer l'association des commerçants du Val d'Orge. Promouvoir les commerces de la galerie du Carrefour Market, animer la galerie et créer du lien entre les commerçants sont leurs priorités.

En quelques mois d'existence, l'association a participé à **bien des événements municipaux** comme les Brandous avec le jeu *Cherchez l'intrus* ou l'*Épinaython* avec la tombola, **grâce à leurs dons de cadeaux gagnants**. Leur présence était également remarquée sur le **marché de Noël**, le 11 décembre dernier. **Paniers garnis et petites surprises étaient à gagner sur leur stand.**

L'association a également animé la galerie du Carrefour Market tout au long du mois de décembre, à travers 4 animations :

- Lettre au Père-Noël ;

- Maquillage ;
- Sculpture sur ballons ;
- Atelier créatif de Noël pour décorer le sapin.

Lors de toutes ses animations, les commerçants du Val d'Orge **offraient généreusement des barbes à papa** aux plus gourmands. Les Spinoliens ont répondu présent et étaient très nombreux lors des animations de Noël.

Vous retrouverez prochainement l'association lors de diverses occasions, **comme la fête des mères, la fête des pères, Octobre Rose**. Mais également au printemps lors de la **semaine d'anniversaire de la galerie commerçante du Carrefour**. La vie commerçante battra son plein lors de cette semaine avec **des animations, des jeux concours et d'autres surprises !**

CONTACT :

Mail : commercants.valdorge@gmail.com



EXPRESSION DE L'OPPOSITION

L'année 2023 sera une année charnière pour la ville. Le T12 devrait être mis en circulation en fin d'année, et nous espérons que les travaux de la médiathèque soient enfin terminés.

Le T12 est un projet structurant pour notre commune qui sera placée au cœur de cette nouvelle ligne de transports en commun reliant Massy et Evry. C'est une excellente chose pour les spinoliens.

La médiathèque relocalise en centre-ville un équipement public, elle proposera un service moderne dans une architecture appropriée. Ce projet doit aujourd'hui faire consensus et dépasser les anciens clivages. Oui c'est un projet qui a été porté par l'ancienne majorité municipale, oui c'est un projet qui doit être terminé par l'actuelle majorité, ne polémiqons pas, cela n'intéresse personne.

La ville se transforme donc et c'est plutôt positif.

Enfin, de nombreux logements sont en cours de construction, c'est un fait. Dans le quartier de la gare, plusieurs centaines de logements, dans la Grande-rue et sur la Croix-ronde.

Aujourd'hui, il faut absolument accompagner les futurs nouveaux habitants de ces quartiers en proposant une offre de service public adéquat : petite enfance, périscolaire et aussi une montée en puissance de la police municipale.

LE GROUPE EPINAY DEMAIN

Pascal Legouge, Sébastien Blottiere, Corinne Bairras, Adrien Futol, Maurice Legouge et Mélanie Dorlencourt.



Afin de permettre l'expression de la liste "Épinay Demain" et conformément à l'article L.2121-27-1 du CGCT, celle-ci dispose d'un espace sur cette page conformément au règlement intérieur voté par le Conseil municipal le 3 novembre 2020. Pour cet usage, environ une demi-page est réservée aux conseillers municipaux d'opposition. L'article ne devra pas dépasser 3 000 signes en corps 9 espaces compris. Ce nombre de signes comprend le titre de l'article, le corps de l'article et les signatures des auteurs. Ces textes n'engagent que leurs auteurs en termes de contenu et de calibrage.

DISTRIBUTION SACS VÉGÉTAUX

Deux sessions de distribution sont prévues de mi-mars à juin et de septembre à octobre. Ces distributions se dérouleront au sous-sol de la salle des fêtes les mercredis après-midi (13h à 16h30) et les samedis matin (08h à 13h00).



HOMMAGE À MAURICE PERROT

La Municipalité rend hommage à Maurice Perrot, disparu le 30 décembre à l'âge de 88 ans. Il fut conseiller municipal de 1978 à 1980. Très investi dans son mandat et passionné de football, il créa l'équipe des vétérans d'Épinay-sur-Orge, à la demande du Maire Christian Jeu. Il fut président du District de football de l'Essonne de 2001 à 2003, et a occupé plusieurs fonctions à la Ligue de Paris et à la Fédération Française de Football. **Tous saluent son engagement au service du sport et de ses concitoyens.** Nous adressons toutes nos condoléances les plus chaleureuses et attristées à sa famille et à ses proches.



ÉTAT CIVIL

LISTE DES DÉCÈS

21/10/2022 **ASSELINEAU** Marcel
 05/11/2022 **CAMPOS** Jean Louis
 12/11/2022 **BLERALD** veuve **LELIEVRE** Paulette
 10/11/2022 **BRIELLE** Daniel
 14/11/2022 **LEMOUSSU** épouse **HARTMANN** Blanche
 20/11/2022 **DIDIERJEAN** Claude
 21/11/2022 **THIEFAINE** Guy
 23/11/2022 **ARNOULD** Georges
 20/11/2022 **MAHBOUB** Huguette
 28/11/2022 **COMMELIN** Monique
 22/11/2022 **SARLES** Jean-Pierre
 18/11/2022 **RAVOHITRA** Joseph
 08/12/2022 **ALIOUX** Delphine
 13/12/2022 **VALVAT** veuve **TRANCART** Paulette
 17/12/2022 **HAZOUARD** veuve **BOYNARD** Antoinette
 07/12/2022 **DAUCHEZ** Nicolas
 24/12/2022 **BROSSET** veuve **DE RASPIDE** Paulette
 25/12/2022 **NORTIER** Roger
 24/12/2022 **MAZANIELLO** Mario
 28/12/2022 **MORICE** Pierre
 02/01/2023 **GODBERT** veuve **SOMET** Monique
 05/01/2023 **BRÉHAUT** Gilles
 06/01/2023 **CAVET** veuve **LEVIER**

LISTE DES MARIAGES

19/11/2022 **ABDIL KADIR CHEFOU** Moctar et **SALISSOU GOMNA** Lamiatou
 17/12/2022 **ABBOUD** Hani et **EL BENNI** Mariam
 17/12/2022 **MILADI** Farah et **GRAB** Nidal

LISTE DES NAISSANCES

15/10/2022 **ROCHA FERREIRA** Jayana
 20/10/2022 **MACAREVICI** Lucas
 28/10/2022 **GARNIER** Paul
 30/10/2022 **MARTY** Benjamin
 31/10/2022 **ROBILLARD** Loann
 06/11/2022 **AMRAOUI** Leyna
 08/11/2022 **BIZIEN** Abigaëlle
 13/11/2022 **CHRISTON** Aaron
 15/11/2022 **BAUCHE** Jade
 16/11/2022 **GUÉRIN** Théo
 18/11/2022 **MARCO** Elina
 22/11/2022 **KARAMOKO** Nawa
 24/11/2022 **TCHIMANGA** Inaya
 28/11/2022 **MONTAUFRAY** Louis



AGENTS RECENSEURS

Le recensement de la population est une opération statistique de dénombrement d'une population. **C'est avant tout utile pour vivre aujourd'hui et construire demain.**

Des agents recenseurs effectuent leur tournée de reconnaissance pour avertir de leur passage. Ils se présentent chez les personnes à recenser pour leur remettre la notice sur laquelle figurent leurs identifiants de connexion au site. **Si les personnes ne peuvent pas répondre par internet, les agents recenseurs distribuent les questionnaires papier,** une feuille de logement et autant de bulletins individuels qu'il y a d'habitants, puis conviennent d'un rendez-vous pour venir les récupérer.

Leur tournée se déroule du 19 janvier au 25 février 2023.

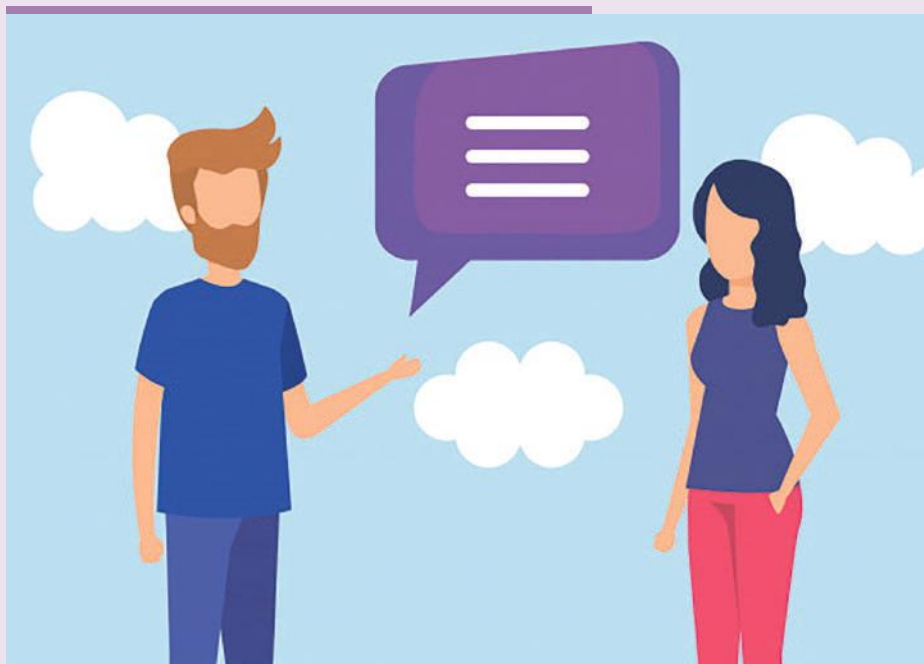
MAIRIE

8 rue de l'Église
91360 Épinay-sur-Orge
Tél. : 01 69 10 25 60

Ouverture au public des services :
le lundi, mardi, jeudi et vendredi
de 8h30 à 12h et de 13h30 à
17h30.
Le mercredi de 8h30 à 12h.
Chaque 1^{er} samedi ouvrable
du mois de 8h30 à 12h
(uniquement pour les services à la
population).

VOTRE DÉPUTÉE

- MARIE-PIERRE RIXAIN**
marie-pierre.rixain@assemblee-nationale.fr
Assemblée nationale
126 rue de l'Université
75007 Paris
- Permanence parlementaire :**
mprixain.perm@orange.fr
134 rue du
Président François Mitterrand
91160 Longjumeau
Pour prendre rendez-vous :
01 69 81 70 35



LIGNES DE BUS URBAINS ET INTERURBAINS

Ligne n° 385
Épinay-sur-Orge
RER / Juvisy-sur-Orge RER

Ligne n° 420
Épinay-sur-Orge
RER / Grigny

Ligne 17 Épinay-sur-Orge RER
– Orsay Gare du Guichet

Ligne n° 107 –
Ste-Geneviève-des-Bois ZI de la Croix
Blanche – Massy
Palaiseau gare RER

Ligne n° 108 –
Ste-Geneviève-des-Bois ZI de la Croix
Blanche – Paris
Porte d'Orléans

Ligne n° 114 –
Épinay-sur-Orge
Gare RER C -
Domaine du Parc
- Gare RER C

Ligne n° 116 –
Épinay-sur-Orge
Gare RER C -
Mauregard - Gare
RER C

Ligne H* :
circulaire sur
Épinay-sur-Orge via
Le Breuil

Ligne Q* :
Gare d'Épinay-sur-Orge –
Chemin de
Villiers

* Les navettes des
lignes H et Q circulent
tous les jours fériés
sauf le 1^{er} mai.

Retrouvez tous les horaires sur
le site de la ville me-deplacer.iledefrance-mobilites.fr/itineraire.

MÉDIATHÈQUE

65 Grande Rue
91360 Épinay-sur-Orge
Tél. : 01 69 09 82 32
mediatheque@epinaysurorge.fr
www.bibliotheque-epinaysurorge.fr

Horaires d'ouverture :
le mardi de 16h à 18h, le mercredi de 10h à 12h30 et de 14h à 18h30, le jeudi de 16h à 18h, le vendredi de 16h à 18h, le samedi de 10h à 12h30 et de 14h à 18h.

La médiathèque propose de nombreuses animations gratuites et ouvertes à tous.

EN CAS D'URGENCE

- SAMU : 15
- POLICE : 17
- POMPIERS : 18
- URGENCES
(numéro unique européen) : 112

LE SOIR, LES JOURS FÉRIÉS ET LE DIMANCHE

SOS MÉDECINS :
08 26 88 91 91

PHARMACIES DE GARDE :
Appeler le commissariat de Longjumeau au 01 69 79 23 70. Pour les dimanches, les coordonnées de la pharmacie de garde sont indiquées sur les portes de toutes les pharmacies d'Épinay-sur-Orge.

CDAU 91 : 15, 18 ou 112
Le Centre Départemental d'Appels d'Urgence de l'Essonne est une plateforme commune au SAMU et aux sapeurs-pompiers. En composant l'un de ces 3 numéros d'urgence, un opérateur vous dirige vers le service d'urgence le plus approprié à votre situation.

AMBULANCES ASSOCIÉES :
Tél. 01 69 34 76 76

Retrouvez tous les numéros utiles dans votre Guide Pratique sur le site internet de la ville.

COLLECTE À DOMICILE

ORDURES MÉNAGÈRES	Mercredi - Samedi
VÉGÉTAUX	Collectés en sac papier lundi 9 janvier, lundi 6 février, les lundis 20 et 27 mars, tous les lundis d'avril à novembre et lundi 4 décembre 2023.
VERRES	Jeudi des semaines paires
EMBALLAGES - PAPIERS	Vendredi
ENCOMBRANTS	2 ^{ème} mardi du mois sur l'ensemble de la commune. Attention ! Ne doivent pas être déposés sur le trottoir mais en déchèterie : les équipements électriques et électroniques, huiles, gravats, plâtres, peintures, bouteilles de gaz, extincteurs, pneus, vieux sanitaires, déchets dangereux.

RAPPEL : les sacs et bacs contenant les déchets et les encombrants doivent être déposés sur le trottoir, au plus tôt à 18h, la veille du jour de la collecte.

DÉCHETTERIE SIREDOM

Rue de la Croix Ronde - Épinay-sur-Orge

Ouverte les **mercredis de 10h à 12h et de 13h à 17h** et les **samedis de 9h à 12h et de 13h à 17h** à tous les Spinoliens, sur présentation d'un badge. **Dernière entrée 15 min avant l'heure de fermeture.** Pour obtenir le badge, s'adresser en mairie, au guichet unique, en fournissant un justificatif de domicile et une pièce d'identité. Les dépôts sont limités à 1m³.

Un problème pour déposer vos déchets en éco-centres ou sur l'une des plateformes d'apport volontaire ? Signalez-le au 01 69 74 23 50 ou à ecocitoyen@siredom.com

ÊTRE CITOYEN, ÇA COMMENCE COMME ÇA...

Les travaux de bricolage ou de jardinage, réalisés à l'aide d'outils ou d'appareils bruyants, peuvent être effectués : les jours ouvrables de 8h30 à 12h et de 14h à 19h30, le samedi de 9h à 12h et de 15h à 19h, les dimanches et jours fériés de 10h à 12h. **Le brûlage à l'air libre de tous les déchets est quant à lui interdit.**

CONSULTATIONS JURIDIQUES

- **La Chambre des Notaires de l'Essonne propose des consultations gratuites les 1^{ers} et 3^{èmes} mardis de chaque mois.** Au regard du contexte actuel, les consultations sont réalisées par téléphone, uniquement sur rendez-vous à prendre auprès du secrétariat de la Chambre au 01 60 78 01 27. **Chambre des Notaires de l'Essonne** - 14 rue des Douze Apôtres - 91000 Évry.
- **Permanences gratuites des huissiers de justice de l'Essonne** chaque jeudi de 9h30 à 11h30. Sur rendez-vous au 07 88 41 34 75.
- **La Maison de la Justice et du Droit propose des permanences juridiques gratuites et confidentielles** autour des thèmes de la vie quotidienne. Pour tout renseignement et pour les prises de rendez-vous : Tél. : 01 69 46 81 50 - E-mail : mjd@coeuressonne.fr.

OBJETS TROUVÉS

Les objets trouvés sont déposés à la police municipale, que vous pouvez joindre au 01 69 09 03 71 ou par e-mail à police.municipale@epinaysurorge.fr.

LE POUVOIR DES FILLES

MOJGAN'ARTS
COMPANY

SPECTACLE

DANSE ET ARTS VISUELS

RÉSERVATIONS



Vendredi 31 mars 2023 à 20h30

Salle des fêtes G. Pompidou

Spectacle - À partir de 12 ans



Tarifs : réduit 5 €* - plein 10 €

* - de 18 ans, demandeurs d'emploi, bénéficiaires de minima sociaux

Plus d'informations sur

www.ville-epinay-sur-orge.fr ou au 01 69 10 25 60

RENDEZ-VOUS



SUPPLÉMENT DÉTACHABLE
DE L'ÉCHO MUNICIPAL D'ÉPINAY-SUR-ORGE

N°21
FÉV - MARS 2023

LE POUVOIR DES FILLES

MOJGAN'ARTS
COMPANY

SPECTACLE

DANSE ET ARTS VISUELS



VENDREDI 31 MARS

Salle des fêtes Pompidou à 20h30 - page 4

EN FÉVRIER

LA TROUPE DU CAB

Vendredi 3 février

À 20h30, salle des fêtes Georges Pompidou

La Troupe du Cab accueille la compagnie Nautilus dans « Nos femmes » une comédie d'Éric Assous. Participation libre.

Réservation: 06 74 02 02 96 ou 06 25 03 39 94

PERMANENCE

ÉCRIVAINES PUBLIQUES

Samedi 4 février

De 9h à 12h, en mairie

La municipalité accueille une écrivaine publique pour aider les Spinoliens qui rencontrent des difficultés dans leurs démarches administratives et personnelles.

Sur réservation par téléphone au 01 69 10 25 60 ou par e-mail : guichet.unique@epinaysurorge.fr.

LA TROUPE DU CAB

Samedi 4 et

dimanche 5 février

Samedi à 20h30 et dimanche à 16h, salle des fêtes Georges Pompidou

La Troupe du Cab présente « Le coucou » une comédie de Jean Pierre Martinez. Participation libre. Réservation : 06 74 02 02 96 ou 06 25 03 39 94

DON DE SANG

Mardi 7 février

De 15h30 à 20h, salle Gilquinière

Devenez un super donneur, partagez votre sang. Collecte sur rendez-vous :

<https://mon-rdv-dondesang.efs.sante.fr>



RÉSERVES FAIBLES

DON DE SANG MAINTENANT C'EST URGENT

JE DONNE

APRÈS-MIDI DANSANT

Samedi 11 février

À 14h, salle de la Gilquinière

Organisé par l'association HANDICAP' LOI-SIRS. Un après-midi dansant à thème avec un goûter. Dédié aux adultes en situation de handicap. Après-midi avec crêpes, gaufres et danses bretonnes.

Sur invitation ou s'inscrire au 06 45 35 86 71.

DÎNER - SPECTACLE

Samedi 11 février

À 19h, salle des fêtes Georges Pompidou

Saltara Danse vous plonge dans l'extravagance d'un spectacle Cabaret revisité, lors d'une soirée inoubliable, accompagné d'un repas. Admirez les danseuses et danseurs se pavaner dans leurs froufrous et costumes sur scène. Laissez-vous emporter dans la danse et le show lors de cette soirée. Émerveillez-vous devant les danseuses de French Cancan, les numéros de danses orientales et de pole dance.

Réservez à l'avance pour ne pas manquer ce spectacle : 07 67 03 19 63.



REDSALT SHOW

SOIRÉE-DÎNER SPECTACLE - LE SAMEDI 11 FÉVRIER 2023

Plus qu'un spectacle, c'est un moment de partage, de joie et de fête de vivre à la française se donnant rendez-vous dans cette ville. Et sur notre spectacle, inspire de traditions françaises revisitées.

Plusieurs espaces pour l'organisation d'une soirée dîner-spectacle à la salle des fêtes Georges Pompidou.

Une soirée unique au rythme du spectacle.

Et notre table, les plats se succèdent.

25€/Personnes

RESERVATION

07-67-03-19-63

TELEPHONE 07-67-03-19-63

SALTARA.KSSO@GMAIL.COM

CONSEIL MUNICIPAL

Mardi 14 février

À 20h, salle de la Gilquinière

La séance sera retransmise en direct sur le site internet, la page Facebook et la chaîne YouTube de la ville.

STAGE - ENCRE DE CHINE

Lundi 20 février

De 14h à 17h puis 18h à 21h, salle Gatinelle
L'association Libère ta Créa vous propose de créer des paysages et des végétaux imaginaires : en noir et blanc à l'encre de Chine. Pas besoin de savoir dessiner, l'eau et les pigments guideront votre création. Les débutants sont bienvenus comme les personnes qui pratiquent déjà. Ateliers de 3h - Matériel fourni.

Dès 15 ans. Sur inscription. Tarifs et inscriptions :

www.liberetacrea.fr

contact@liberetacrea.fr

07 67 82 05 12

STAGE - AQUARELLE

Mardi 21 février

De 14h à 17h puis 18h à 21h, salle Gatinelle
L'association Libère ta Créa vous propose de créer des paysages et des végétaux imaginaires : en couleur à l'aquarelle. Pas besoin de savoir dessiner, l'eau et les pigments guideront votre création. Les débutants sont bienvenus comme les personnes qui pratiquent déjà. Ateliers de 3h - Matériel fourni.

Dès 15 ans. Sur inscription. Tarifs et inscriptions :

www.liberetacrea.fr

contact@liberetacrea.fr

07 67 82 05 12

EN MARS

Permanence des avocats du barreau de l'Essonne le **lundi 6 mars 2023** de 10h à 12h en Mairie.

Prendre rendez-vous par téléphone auprès de l'accueil. Tél. 01 69 10 25 60



EXPOSITION PEINTURES ET SCULPTURES

Du 9 au 16 mars

De 14h à 18h, salle des fêtes Georges Pompidou

L'Association des Peintres et Sculpteurs d'Épinay-sur-Orge (A.P.S.E) organise son 38^{ème} Salon d'art et proposera une exposition de peintures et de sculptures.

L'exposition comprendra près de 400 oeuvres. Celles des adhérents et celles aussi d'artistes de la région qui, comme chaque année sont invités à participer. Une place sera également réservée aux enfants de l'atelier de peinture d'Épinay-Loisirs.

ATELIER AQUARELLE

Mardi 14 mars

De 16h à 22h, salle Gatinelle

L'association Libère ta Créa vous propose 3 ateliers de 2h ouverts entre 16h et 22h à la découverte de la peinture à l'aquarelle sur le thème de la nature et des végétaux. Pas besoin de savoir dessiner, les débutants sont les bienvenus, comme les personnes qui pratiquent déjà.

Dès 15 ans. Sur inscription. Tarifs et inscriptions :

www.liberetacrea.fr

contact@liberetacrea.fr

07 67 82 05 12



APRÈS-MIDI DANSANT

Samedi 18 mars

À 14h, salle de la Gilquinière

Organisé par l'association HANDICAP' LOISIRS. Après-midi dansant à thème avec goûter. Dédié aux adultes en situation de handicap. Après-midi « Carnaval, tous déguisés ».

Sur invitation ou s'inscrire au 06 45 35 86 71.

BÉBÉ PUCES

Dimanche 19 mars

De 10h à 18h, gymnase du Millénaire

Le Bébé puces d'Épinay-sur-Orge est de retour ! Une grande brocante pour les enfants de 0 à 12 ans, avec plus de 80 exposants présents ! On vous attend nombreux(ses). **Pour les exposants : inscrivez-vous dès maintenant !**



LES CONCERTS DE LA GATINELLE

Dimanche 19 mars

À 17h à l'Église Saint-Leu-Saint-Gilles

La 1^{ère} manifestation musicale des Concerts de la Gatinelle de l'année 2023 accueillera le Quatuor Prom-Alto qui réunit quatre altistes issus de la même promotion du Conservatoire National Supérieur de Musique de Paris. Une formation rare dont le début de carrière est prometteur, avec des projets de concerts en nombre pour développer le répertoire naissant de cet instrument dont les œuvres variées (Bach, Wagner etc) seront commentées par les musiciens ! La grande tessiture de l'alto rend à cet instrument ses lettres de noblesse.

LES AMIS DE L'ORGUE

Dimanche 26 mars

À 16h30 à l'Église Saint-Leu-Saint-Gilles

Concert d'orgue et de violoncelle, avec Lionel Avot à l'orgue et Claudio Pasceri au violoncelle. Le programme comprendra, entre autres, une création mondiale.

Vendredi 31 mars

à 20h30, salle des fêtes Georges Pompidou

Une petite fille se rendant à l'école voit soudainement sa vie bouleversée par l'arrivée de monstres d'ombres fondant sur sa ville. Comment va-t-elle transgresser les nouveaux interdits, reconquérir sa liberté au point d'incarner la plus grande peur de ses oppresseurs.

À travers la question centrale de l'accès aux savoirs et aux apprentissages, Le Pouvoir des Filles offre un regard poétique sur la conquête de la liberté. **Mêlant danse d'inspiration traditionnelle et écriture contemporaine, théâtre d'objets, vidéos, musique originale, cette création est une mise en lumière de la voix bridée des filles et des femmes en devenir.**

Réservez vos places dès maintenant.

LE POUVOIR DES FILLES

MOJGAN'ARTS COMPANY

SPECTACLE

DANSE ET ARTS VISUELS

RÉSERVATIONS

Vendredi 31 mars 2023 à 20h30

Salle des fêtes G. Pompidou

Spectacle - À partir de 12 ans

Épinay sur Orge

Tarifs : réduit 5 € - plein 10 €
* de 15 ans, demandeurs d'emploi, bénéficiaires de minima sociaux

Plus d'informations sur
www.ville-epinay-sur-orge.fr ou au 01 69 10 25 60